

ФЕДЕРАЛЬНАЯ СЛУЖБА ГОСУДАРСТВЕННОЙ СТАТИСТИКИ



ТЕРРИТОРИАЛЬНЫЙ ОРГАН ФЕДЕРАЛЬНОЙ СЛУЖБЫ ГОСУДАРСТВЕННОЙ
СТАТИСТИКИ ПО КУРСКОЙ ОБЛАСТИ

**СОЦИАЛЬНО-
ЭКОНОМИЧЕСКОЕ
ПОЛОЖЕНИЕ
КУРСКОЙ ОБЛАСТИ**
январь-февраль 2023 г.

ОФИЦИАЛЬНОЕ ИЗДАНИЕ

2023

Курск

ФЕДЕРАЛЬНАЯ СЛУЖБА ГОСУДАРСТВЕННОЙ СТАТИСТИКИ
ТЕРРИТОРИАЛЬНЫЙ ОРГАН ФЕДЕРАЛЬНОЙ СЛУЖБЫ
ГОСУДАРСТВЕННОЙ СТАТИСТИКИ ПО КУРСКОЙ ОБЛАСТИ
(КУРСКСТАТ)

**СОЦИАЛЬНО-ЭКОНОМИЧЕСКОЕ
ПОЛОЖЕНИЕ
КУРСКОЙ ОБЛАСТИ**

январь-февраль 2023 года

КУРСК

СОДЕРЖАНИЕ

	Стр.
I. ОСНОВНЫЕ ЭКОНОМИЧЕСКИЕ И СОЦИАЛЬНЫЕ ПОКАЗАТЕЛИ.....	3
II. ПРОИЗВОДСТВО ТОВАРОВ И УСЛУГ	4
ПРОМЫШЛЕННОЕ ПРОИЗВОДСТВО.....	5
СЕЛЬСКОЕ И ЛЕСНОЕ ХОЗЯЙСТВО	18
СТРОИТЕЛЬСТВО	22
ТРАНСПОРТ	24
III. РЫНКИ ТОВАРОВ	26
РОЗНИЧНАЯ ТОРГОВЛЯ.....	26
IV. ИНВЕСТИЦИИ.....	32
V. ЦЕНЫ	33
ПОТРЕБИТЕЛЬСКИЕ ЦЕНЫ.....	34
ЦЕНЫ ПРОИЗВОДИТЕЛЕЙ	40
VI. ФИНАНСОВАЯ ДЕЯТЕЛЬНОСТЬ ОРГАНИЗАЦИЙ	44
VII. СОЦИАЛЬНАЯ СФЕРА	52
ЗАРАБОТНАЯ ПЛАТА.....	52
ЗАНЯТОСТЬ И БЕЗРАБОТИЦА	61
VIII. ДЕМОГРАФИЯ.....	69

Сокращения и условные обозначения:

г.	год	м ³	кубический метр
га	гектар	млн	миллион
Гкал	гигакалория	пасс.-км	пассажира-километр
кВт.ч	киловатт-час	р.	раз
кВт	киловатт	руб.	рубль
кг	килограмм	т-км	тонно-километр
км	километр	тыс.	тысяча
л	литр	ц	центнер
дкл	декалитр	т	тонна
м	метр	шт.	штука
м ²	квадратный метр	ед.	единица

-	явление отсутствует
...	данных не имеется
0.0	значение показателя меньше единицы измерения
x	сопоставление невозможно

В отдельных случаях незначительные расхождения между итогом и суммой слагаемых объясняются округлением данных.

I. ОСНОВНЫЕ ЭКОНОМИЧЕСКИЕ И СОЦИАЛЬНЫЕ ПОКАЗАТЕЛИ

	<i>Февраль 2023 г.</i>	<i>Февраль 2023 г. в % к февралю 2022 г.</i>	<i>Январь- февраль 2023 г.</i>	<i>Январь- февраль 2023 г. в % к январю- февралю 2022 г.</i>	<i>Справочно январь- февраль 2022 г. в % к январю- февралю 2021 г.</i>
Индекс промышленного производства		99,2		101,8	104,9
Грузооборот автомобильного транспорта, млн т-км	50,5	108,6	100,1	110,6	119,9
Оборот розничной торговли, млн руб.	22373,9	93,5	45046,2	94,1	102,5
Объем платных услуг населению, млн руб.	5845,2	98,6	11474,6	98,9	99,3
Индекс потребительских цен		112,4		112,8	110,0
Индекс цен производителей промышленных товаров		95,9		98,1	107,9
Численность зарегистрированных безработных (по данным комитета по труду и занятости населения Курской области) на конец месяца, человек	2490	73,5	2455 ¹⁾	71,7	25,2
¹⁾ В среднем за месяц.					

	<i>Январь 2023 г.</i>	<i>Январь 2023 г. в % к январю 2022 г.</i>	<i>Справочно январь 2022 г. в % к январю 2021 г.</i>
Среднемесячная начисленная заработная плата работников организаций			
номинальная, руб.	46509,5	116,3	111,0
реальная		102,8	100,9

II. ПРОИЗВОДСТВО ТОВАРОВ И УСЛУГ

ОБОРОТ ОРГАНИЗАЦИЙ ПО ВИДАМ ЭКОНОМИЧЕСКОЙ ДЕЯТЕЛЬНОСТИ

в действующих ценах

	Февраль 2023 г., млн руб.	В % к		Январь- февраль 2023 г., млн руб.	В % к январю- февралю 2022 г.
		февралю 2022 г.	январю 2023 г.		
Всего	113003,2	103,2	111,5	214363,4	100,8
в том числе:					
сельское, лесное хозяйство, охота, рыболовство и рыбоводство	11687,0	90,8	110,5	22264,1	91,9
добыча полезных ископаемых	7274,9	52,6	99,4	14597,4	53,7
обрабатывающие производства	34979,6	130,3	119,0	64366,1	118,3
обеспечение электрической энергией, газом и паром; кондиционирование воздуха	10542,9	90,5	95,9	21539,5	89,0
водоснабжение; водоотведение, организация сбора и утилизации отходов, деятельность по ликвидации загрязнений	693,6	103,3	120,0	1271,6	100,8
строительство	3016,4	120,6	144,3	5106,8	110,8
торговля оптовая и розничная; ремонт автотранспортных средств и мотоциклов	35553,7	106,4	112,5	67167,6	109,3
транспортировка и хранение	2274,1	128,0	92,6	4731,0	139,7
деятельность гостиниц и предприятий общественного питания	311,2	88,3	90,8	654,0	91,1
деятельность в области информации и связи	1120,7	115,9	105,3	2185,2	108,4
деятельность по операциям с недвижимым имуществом	1055,9	115,4	105,2	2060,1	114,6
деятельность профессиональная, научная и техническая	1913,4	133,5	142,5	3256,1	114,4
деятельность административная и сопутствующие дополнительные услуги	394,7	117,7	79,9	888,8	122,7
государственное управление и обеспечение военной безопасности; социальное обеспечение	52,3	96,5	97,3	106,1	107,6
образование	343,3	117,4	107,1	663,9	119,9
деятельность в области здравоохранения и социальных услуг	1660,2	109,9	103,1	3269,7	107,6
деятельность в области культуры, спорта, организации досуга и развлечений	91,3	в 2,7р.	177,8	142,7	в 2,1р.
предоставление прочих видов услуг	38,0	62,3	69,3	92,8	78,6

ПРОМЫШЛЕННОЕ ПРОИЗВОДСТВО

Индекс промышленного производства¹⁾ в феврале 2023 г. по сравнению с соответствующим периодом 2022 г. составил 99,2%, в январе-феврале 2023 г. – 101,8%.

¹⁾ Индекс промышленного производства исчисляется по видам деятельности: «Добыча полезных ископаемых», «Обрабатывающие производства», «Обеспечение электрической энергией, газом и паром; кондиционирование воздуха», «Водоснабжение; водоотведение, организация сбора и утилизации отходов, деятельность по ликвидации загрязнений» в соответствии с Официальной статистической методологией исчисления индекса промышленного производства (приказ Росстата от 16.01.2020 г. №7) на основе данных о динамике производства важнейших товаров-представителей в физическом измерении, оцененных в ценах базисного 2018 года. В качестве весов используется структура валовой добавленной стоимости по видам экономической деятельности 2018 базисного года.

ИНДЕКСЫ ПРОМЫШЛЕННОГО ПРОИЗВОДСТВА

	В % к	
	соответствующему периоду предыдущего года	предыдущему периоду
2022 г.		
январь	101,2	63,9
февраль	108,9	100,9
январь-февраль	104,9	
март	96,7	103,3
I квартал	102,0	74,9
апрель	97,7	99,9
май	93,2	89,5
июнь	91,9	98,4
II квартал	94,1	94,5
I полугодие	97,9	
июль	87,7	89,2
август	95,0	116,1
сентябрь	92,8	108,5
III квартал	91,9	97,0
9 месяцев	95,8	
октябрь	91,8	111,2
ноябрь	99,2	109,4
декабрь	74,1	92,9
IV квартал	87,3	127,5
год	93,2	
2023 г.		
январь	103,8	89,0
февраль	99,2	95,5
январь-февраль	101,8	

Индексы производства по видам экономической деятельности:

	Февраль 2023 г. в % к		Январь-февраль 2023 г. в % к январю-февралю 2022 г.
	февралю 2022 г.	январю 2023 г.	
Добыча полезных ископаемых	82,1	95,2	80,9
в том числе:			
добыча металлических руд	81,9	95,2	80,8
добыча прочих полезных ископаемых	112,8	100,9	95,2
предоставление услуг в области добычи полезных ископаемых	130,4	110,2	107,2
Обрабатывающие производства	109,2	96,9	116,5
из них:			
производство пищевых продуктов	116,5	86,9	134,5
производство напитков	152,6	103,3	122,8
производство текстильных изделий	151,6	в 3,0р.	106,3
производство одежды	90,5	103,0	87,6
производство кожи и изделий из кожи	77,6	96,4	89,7
обработка древесины и производство изделий из дерева и пробки, кроме мебели, производство изделий из соломки и материалов для плетения	83,4	63,9	98,9
производство бумаги и бумажных изделий	149,6	153,5	124,1
производство химических веществ и химических продуктов	68,6	94,5	74,0
производство лекарственных средств и материалов, применяемых в медицинских целях	95,2	162,3	87,0
производство резиновых и пластмассовых изделий	93,2	110,8	91,9
производство прочей неметаллической минеральной продукции	146,4	73,3	173,3
производство металлургическое	29,7	33,3	80,8
производство готовых металлических изделий, кроме машин и оборудования	119,5	83,3	112,0
производство компьютеров, электронных и оптических изделий	89,4	76,1	98,3
производство электрического оборудования	89,7	93,5	91,7
производство машин и оборудования, не включенных в другие группировки	80,9	107,4	82,1
производство автотранспортных средств, прицепов и полуприцепов	19,3	26,4	54,5

	Февраль 2023 г. в % к		Январь-февраль 2023 г. в % к январю-февралю 2022 г.
	февралю 2022 г.	январю 2023 г.	
производство прочих транспортных средств и оборудования	124,1	124,0	115,1
производство мебели	138,8	123,4	129,3
производство прочих готовых изделий	в 4,6р.	161,9	в 5,8р.
Обеспечение электрической энергией, газом и паром; кондиционирование воздуха	101,1	90,6	101,3
в том числе:			
производство, передача и распределение электроэнергии	99,2	89,8	99,6
производство и распределение газообразного топлива	106,4	120,5	105,4
производство, передача и распределение пара и горячей воды; кондиционирование воздуха	112,8	79,6	112,9
Водоснабжение; водоотведение, организация сбора и утилизации отходов, деятельность по ликвидации загрязнений	90,6	114,1	87,8

Объем отгруженных товаров собственного производства, выполненных работ и услуг собственными силами по видам экономической деятельности:

в действующих ценах

	Февраль 2023 г., млн руб.	В % к		Январь-февраль 2023 г., млн руб.	В % к январю-февралю 2022 г.
		февралю 2022 г.	январю 2023 г.		
Добыча полезных ископаемых	6369,1	46,1	99,0	12805,0	48,3
в том числе:					
добыча металлических руд	... ¹⁾	45,6	98,6	... ¹⁾	47,9
добыча прочих полезных ископаемых	84,8	в 2,4р.	134,0	148,1	в 3,1р.
предоставление услуг в области добычи полезных ископаемых	... ¹⁾	68,1	122,0	... ¹⁾	58,1

	Февраль 2023 г., млн руб.	В % к		Январь- февраль 2023 г., млн руб.	В % к январю- февралю 2022 г.
		февралю 2022 г.	январю 2023 г.		
Обрабатывающие производства	28565,5	123,9	102,5	56427,3	116,4
в том числе:					
производство пищевых продуктов	16947,0	124,3	100,9	33738,5	146,6
производство напитков	337,6	100,2	106,0	656,1	86,7
производство текстильных изделий	466,1	182,3	в 2,3р.	667,4	129,0
производство одежды	163,6	в 2,1р.	120,5	299,3	в 2,5р.
производство кожи и изделий из кожи	38,9	112,8	57,6	106,3	151,2
обработка древесины и производство изделий из дерева и пробки, кроме мебели, производство изделий из соломки и материалов для плетения	49,4	55,4	138,3	85,2	53,4
производство бумаги и бумажных изделий	812,4	82,8	100,9	1617,3	87,1
деятельность полиграфическая и копирование носителей информации	24,0	115,3	122,5	43,6	116,1
производство химических веществ и химических продуктов	379,0	63,9	134,4	661,1	57,1
производство лекарственных средств и материалов, применяемых в медицинских целях	... ¹⁾	128,7	99,5	... ¹⁾	57,7
производство резиновых и пластмассовых изделий	1699,7	93,3	115,7	3168,6	78,0
производство прочей неметаллической минеральной продукции	658,1	126,7	97,0	1336,4	159,3
производство металлургическое	870,5	в 22,3р.	101,8	1725,6	в 2,5р.
производство готовых металлических изделий, кроме машин и оборудования	187,8	91,4	58,5	508,9	100,3
производство компьютеров, электронных и оптических изделий	662,8	в 2,2р.	106,2	1287,2	131,6

	Февраль 2023 г., млн руб.	В % к		Январь- февраль 2023 г., млн руб.	В % к январю- февралю 2022 г.
		февралю 2022 г.	январю 2023 г.		
производство электрического оборудования	1320,1	136,5	98,0	2667,0	141,6
производство машин и оборудования, не включенных в другие группировки	76,6	49,4	58,5	207,5	79,4
производство автотранспортных средств, прицепов и полуприцепов	92,7	63,7	98,9	186,3	74,4
производство прочих транспортных средств и оборудования	... ¹⁾	147,7	124,0	... ¹⁾	148,5
производство мебели	26,4	в 8,2р.	100,0	52,7	в 8,2р.
производство прочих готовых изделий	16,6	в 2,9р.	167,0	26,5	в 2,5р.
ремонт и монтаж машин и оборудования	220,7	106,8	91,1	462,9	88,3
Обеспечение электрической энергией, газом и паром; кондиционирование воздуха	6744,1	115,7	97,3	13674,4	112,0
в том числе:					
производство, передача и распределение электроэнергии	5206,6	114,2	96,5	10599,8	110,8
производство и распределение газообразного топлива	273,9	118,9	120,5	501,3	119,4
производство, передача и распределение пара и горячей воды; кондиционирование воздуха	1263,6	121,5	96,5	2573,3	115,8
Водоснабжение; водоотведение, организация сбора и утилизации отходов, деятельность по ликвидации загрязнений	728,7	100,3	118,3	1344,8	95,8

¹⁾ Данные не публикуются в целях обеспечения конфиденциальности первичных статистических данных, полученных от организаций, в соответствии с Федеральным законом от 29.11.2007г. №282-ФЗ «Об официальном статистическом учете и системе государственной статистики в Российской Федерации» (ст. 4 п. 5; ст. 9 п. 1).

ДОБЫЧА ПОЛЕЗНЫХ ИСКОПАЕМЫХ

	Февраль 2023 г.	В % к		Январь- февраль 2023 г. в % к январю- февралю 2022 г.
		февралю 2022 г.	январю 2023 г.	
Добыча отдельных видов полезных ископаемых				
Руда железная товарная необогащенная, тыс. т	... ¹⁾	77,1	70,3	84,3
Концентрат железорудный, тыс. т	... ¹⁾	95,2	93,7	92,8
Окатыши железорудные (окисленные), тыс. т	... ¹⁾	64,8	98,7	64,8
¹⁾ Данные не публикуются в целях обеспечения конфиденциальности первичных статистических данных, полученных от организаций, в соответствии с Федеральным законом от 29.11.2007 г. №282-ФЗ «Об официальном статистическом учете и системе государственной статистики в Российской Федерации» (ст.4 п.5; ст.9 п.1).				

ОБРАБАТЫВАЮЩИЕ ПРОИЗВОДСТВА

	Февраль 2023 г.	В % к		Январь- февраль 2023 г. в % к январю- февралю 2022 г.
		февралю 2022 г.	январю 2023 г.	
Производство отдельных видов пищевых продуктов				
Мясо крупного рогатого скота (говядина и телятина) парное, остывшее или охлажденное, в том числе для детского питания, т	163,1	в 2,1р.	93,9	в 2,1р.
Свинина парная, остывшая или охлажденная, в том числе для детского питания, т	20302,8	111,9	101,3	111,8
Мясо птицы охлажденное, в том числе для детского питания, т	... ¹⁾	105,4	90,4	111,2
Изделия колбасные вареные, в том числе фаршированные, т	259,7	94,2	102,1	97,1
Полуфабрикаты мясные (мясосодержащие), т	23327,7	92,5	91,8	111,7
Филе рыбное свежее или охлажденное, т	... ¹⁾	71,4	125,0	69,2
Рыба вяленая, т	... ¹⁾	119,2	187,9	108,0

	Февраль 2023 г.	В % к		Январь- февраль 2023 г. в % к январю- февралю 2022 г.
		февралю 2022 г.	январю 2023 г.	
Картофель переработанный и консер- вированный, т	... ¹⁾	100,0	155,6	100,0
Масло подсолнечное и его фракции нерафинированные, т	... ¹⁾	в 2,5р.	49,3	в 4,8р.
Жмых и прочие твердые остатки растительных жиров или масел, т	41352,2	в 10,2р.	109,9	в 15,4р.
Молоко, кроме сырого, т	1555,6	99,6	100,8	96,7
Масло сливочное, т	443,2	101,8	100,7	116,3
Сыры, т	642,0	126,4	86,3	138,5
Творог, т	... ¹⁾	87,7	90,9	88,3
Молоко и сливки, сгущенные или с до- бавками сахара или других подслащи- вающих веществ, не сухие, туб	... ¹⁾	157,8	108,5	144,4
Продукты кисломолочные (кроме сме- таны), т	424,5	103,2	113,0	101,1
Мука пшеничная и пшенично-ржаная, т	15490,1	98,2	119,0	97,6
Продукты зерновые для завтрака и прочие продукты из зерновых культур, т	1233,6	74,7	148,5	67,7
Изделия хлебобулочные недлительного хранения, т	4141,2	97,1	91,1	98,0
Изделия мучные кондитерские, торты и пирожные недлительного хранения, т	225,4	99,2	94,2	99,1
Печенье и пряники имбирные и анало- гичные изделия; печенье сладкое; ваф- ли и вафельные облатки, т	2566,4	95,7	119,0	98,4
Шоколад и кондитерские сахаристые изделия, т	2911,4	87,9	97,7	87,9
Премиксы, т	... ¹⁾	103,9	114,8	102,8
Комбикорма, т	109815,1	109,1	87,9	154,0
Концентраты и смеси кормовые, т	1112,0	85,6	96,7	77,5

	Февраль 2023 г.	В % к		Январь- февраль 2023 г. в % к январю- февралю 2022 г.
		февралю 2022 г.	январю 2023 г.	
Производство отдельных видов текстильных изделий				
Ткани готовые с массовой долей синтетических комплексных нитей, включая ткани из монопнитей, ленточных и аналогичных нитей, не менее 85%, тыс. м ²	... ¹⁾	81,3	50,0	114,7
Материалы нетканые, кроме ватинов, тыс. м ²	... ¹⁾	29,8	114,8	33,0
Ткани кордные из высокопрочной нейлоновой пряжи или прочей полиамидной, полиэфирной или вискозной пряжи, тыс. м ²	... ¹⁾	42,1	117,2	34,6
Белье постельное, тыс. шт.	129,4	73,9	127,7	71,9
Полотна трикотажные или вязаные прочие, т	... ¹⁾	в 4,3р.	в 67,1р.	в 4,1р.
Производство отдельных видов одежды				
Костюмы и комплекты женские или для девочек из текстильных материалов, кроме трикотажных или вязаных, тыс. шт.	... ¹⁾	0,3	150,0	0,5
Костюмы и комплекты мужские или для мальчиков из текстильных материалов, кроме трикотажных или вязаных, тыс. шт.	... ¹⁾	179,7	93,4	119,1
Платья женские или для девочек из текстильных материалов, кроме трикотажных или вязаных, тыс. шт.	... ¹⁾	34,3	151,1	25,4
Блузки, рубашки и батники женские или для девочек из текстильных материалов, кроме трикотажных или вязаных, тыс. шт.	... ¹⁾	x	2,3	3,2
Комплекты и костюмы, куртки (жакеты) и блейзеры женские производственные и профессиональные, тыс. шт.	0,7	17,6	82,7	20,9
Джемперы, пуловеры, кардиганы, жилеты и аналогичные изделия трикотажные или вязаные, тыс. шт.	... ¹⁾	102,2	104,8	94,5

	Февраль 2023 г.	В % к		Январь- февраль 2023 г. в % к январю- февралю 2022 г.
		февралю 2022 г.	январю 2023 г.	
Производство отдельных видов напитков				
Пиво, кроме отходов пивоварения, тыс. дкл	2,4	145,1	100,0	153,6
Воды минеральные и газированные неподслащенные и неароматизированные, тыс. полулитров	1406,0	72,1	107,9	83,1
Производство отдельных видов бумаги и бумажных изделий				
Картон гофрированный в рулонах или листах, тыс. м ²	... ¹⁾	185,4	148,0	112,4
Ящики и коробки из гофрированной бумаги или гофрированного картона, тыс. м ²	13129,3	97,4	104,9	95,2
Ящики и коробки складывающиеся из негофрированной бумаги или негофрированного картона, тыс. м ²	1904,6	157,8	112,0	155,2
Производство отдельных видов кожи и изделий из кожи				
Чемоданы, сумки дамские и аналогичные изделия из натуральной кожи, сочетаний кожи, листов пластмассы, текстильных материалов, вулканизированных волокон или картона; наборы дорожные, используемые для личной гигиены, шитья или для чистки одежды или обуви, тыс. шт.	8,0	82,1	103,7	86,3
Обувь, тыс. пар	71,4	76,9	102,0	88,3
из нее:				
обувь с верхом из кожи, кроме спортивной обуви, обуви с защитным металлическим подноском и различной специальной обуви	62,1	73,0	92,5	88,1
обувь с верхом из текстильных материалов, кроме спортивной обуви	... ¹⁾	119,2	в 3,3р.	91,0

	Февраль 2023 г.	В % к		Январь- февраль 2023 г. в % к январю- февралю 2022 г.
		февралю 2022 г.	январю 2023 г.	
Обработка древесины и производство отдельных видов изделий из дерева и пробки				
Лесоматериалы, продольно распиленные или расколотые, разделенные на слои или лущеные, толщиной более 6 мм; деревянные железнодорожные или трамвайные шпалы, непропитанные, тыс. м ³	0,4	54,8	28,2	76,2
в том числе:				
пиломатериалы хвойных пород	0,2	65,2	12,5	94,4
пиломатериалы лиственных пород	0,3	50,0	113,6	49,0
Плиты древесноволокнистые из древесины или других одревесневших материалов, тыс. условных м ²	... ¹⁾	90,8	98,6	92,1
Поддоны деревянные, включая поддоны с бортами, и прочие деревянные погрузочные щиты, тыс. шт.	9,5	99,7	29,7	в 2,3р.
Услуги в сфере полиграфической деятельности и копирования носителей информации				
Услуги полиграфические и услуги, связанные с печатанием				
в том числе услуги:				
по печатанию газет, тыс. руб.	... ¹⁾	143,7	в 2,1р.	107,5
по печатанию книг, географических карт, гидрографических или аналогичных карт всех видов, репродукций, чертежей и фотографий, открыток, тыс. руб.	... ¹⁾	в 3,1р.	в 2,4р.	191,3
по печатанию этикеток и ярлыков, тыс. руб.	10656,9	105,3	180,8	98,0
Производство отдельных видов химических веществ и химических продуктов				
Материалы лакокрасочные на основе полимеров, т	... ¹⁾	58,1	108,7	69,6
Волокна синтетические, т	... ¹⁾	62,3	95,1	68,4

	Февраль 2023 г.	В % к		Январь- февраль 2023 г. в % к январю- февралю 2022 г.
		февралю 2022 г.	январю 2023 г.	
Производство отдельных видов резиновых и пластмассовых изделий				
Рукава из вулканизированной резины, кроме твердой резины (эбонита), тыс. м	306,8	70,4	138,3	66,9
Плиты, листы, пленка и полосы (ленты) полимерные, неармированные или не комбинированные с другими материалами, т	2418,4	68,1	125,7	59,8
Блоки дверные пластмассовые и пороги для них, м ²	3008,7	115,8	в 2,1р.	118,4
Блоки оконные пластмассовые, м ²	14551,1	148,6	83,0	180,3
Производство отдельных видов лекарственных средств и материалов, применяемых в медицинских целях				
Препараты лекарственные				
в том числе:				
для лечения заболеваний пищеварительного тракта и обмена веществ, тыс. упаковок	... ¹⁾	101,8	105,1	103,0
для лечения сердечно-сосудистой системы, тыс. упаковок	... ¹⁾	111,8	в 3,4р.	71,4
противомикробные для системного использования, тыс. упаковок	... ¹⁾	16,8	36,4	44,0
для лечения костно-мышечной системы, тыс. упаковок	... ¹⁾	121,5	в 2,0р.	81,8
для лечения нервной системы, тыс. упаковок	... ¹⁾	74,3	182,6	69,1
противопаразитарные, инсектициды и репелленты, тыс. упаковок	... ¹⁾	х	х	197,2
для лечения органов дыхательной системы, тыс. упаковок	... ¹⁾	176,4	89,5	174,6
Производство отдельных видов электрического оборудования				
Генераторы переменного тока (синхронные генераторы), тыс. кВт	... ¹⁾	129,3	63,9	156,3
Устройства для коммутации или защиты электрических цепей на напряжение более 1 кВ, тыс. руб.	... ¹⁾	33,2	х	14,1
Аккумуляторы свинцовые для запуска поршневых двигателей, тыс. шт.	... ¹⁾	88,7	103,8	85,0

	Февраль 2023 г.	В % к		Январь- февраль 2023 г. в % к январю- февралю 2022 г.
		февралю 2022 г.	январю 2023 г.	
Производство отдельных видов прочей неметаллической минеральной продукции				
Кирпич керамический неогнеупорный строительный, млн условных кирпичей	... ¹⁾	100,0	100,0	94,0
Блоки силикатные, млн условных кирпичей	... ¹⁾	71,9	135,3	62,5
Блоки и прочие изделия сборные строительные для зданий и сооружений из цемента, бетона, или искусственного камня, тыс. м ³	17,5	в 2,1р.	41,1	в 3,2р.
Материалы и изделия минеральные теплоизоляционные, тыс. м ³	... ¹⁾	в 3,5р.	116,7	144,4
Производство отдельных видов готовых металлических изделий, кроме машин и оборудования				
Конструкции и детали конструкций из черных металлов, тыс. т	0,7	121,8	51,7	134,1
Производство отдельных видов машин и оборудования, не включенных в другие группировки				
Подшипники шариковые или роликовые, тыс. шт.	... ¹⁾	150,7	97,5	90,9
Оборудование для производства пищевых продуктов, напитков и табачных изделий, кроме его частей, тыс. руб.	... ¹⁾	59,0	в 2,5р.	69,4
Производство отдельных видов мебели				
Кровати деревянные для взрослых, шт.	... ¹⁾	97,7	120,0	97,1
Столы обеденные деревянные для столовой и гостиной, шт.	... ¹⁾	60,9	82,5	63,0
Столы журнальные деревянные, шт.	63,0	57,3	72,4	64,4
Производство отдельных видов прочих готовых изделий				
Инструменты и приспособления терапевтические; аксессуары протезов и ортопедических приспособлений, тыс. руб.	... ¹⁾	в 5,0р.	в 6,4р.	в 5,5р.
¹⁾ Данные не публикуются в целях обеспечения конфиденциальности первичных статистических данных, полученных от организаций, в соответствии с Федеральным законом от 29.11.2007 г. №282-ФЗ «Об официальном статистическом учете и системе государственной статистики в Российской Федерации» (ст.4 п.5; ст.9 п.1).				

**ОБЕСПЕЧЕНИЕ ЭЛЕКТРИЧЕСКОЙ ЭНЕРГИЕЙ, ГАЗОМ И ПАРОМ;
КОНДИЦИОНИРОВАНИЕ ВОЗДУХА**

	Февраль 2023 г.	В % к		Январь- февраль 2023 г. в % к январю- февралю 2022 г.
		февралю 2022 г.	январю 2023 г.	
<i>Производство электро- и теплоэнергии</i>				
Электроэнергия, млн кВт.ч	2195,4	98,9	90,4	98,8
в том числе произведенная электростанциями:				
атомными	... ¹⁾	98,7	90,9	98,3
тепловыми	... ¹⁾	102,5	83,8	107,3
локальными	... ¹⁾	100,0	100,0	100,0
Пар и горячая вода, тыс. Гкал	780,8	111,9	79,9	112,2
из них отпущенные:				
электростанциями	409,9	113,3	71,9	119,3
котельными	370,9	110,4	91,3	104,3
¹⁾ Данные не публикуются в целях обеспечения конфиденциальности первичных статистических данных, полученных от организаций, в соответствии с Федеральным законом от 29.11.2007 г. №282-ФЗ «Об официальном статистическом учете и системе государственной статистики в Российской Федерации» (ст.4 п.5; ст.9 п.1).				

СЕЛЬСКОЕ И ЛЕСНОЕ ХОЗЯЙСТВО СЕЛЬСКОЕ ХОЗЯЙСТВО

Животноводство. На конец февраля 2023 г. поголовье крупного рогатого скота в хозяйствах всех сельхозпроизводителей, по расчетам, составило 173,1 тыс. голов (на 0,4% больше по сравнению с соответствующей датой предыдущего года), из него коров – 60,4 тыс. голов (на 0,6% больше), свиней – 2431,0 тыс. голов (на 1,7% больше), овец и коз – 148,1 тыс. голов (на 0,3% больше).

В структуре поголовья скота на хозяйства населения приходится 19,7% поголовья крупного рогатого скота, 1,1% свиней, 38,6% овец и коз (на конец февраля 2022 г. соответственно – 24,7%, 1,1% и 47,5%).

ДИНАМИКА ПОГОЛОВЬЯ СКОТА В ХОЗЯЙСТВАХ ВСЕХ КАТЕГОРИЙ

на конец месяца; в процентах

	<i>Крупный рогатый скот</i>		<i>Из него коровы</i>		<i>Свиньи</i>		<i>Овцы и козы</i>	
	<i>к соответствующей дате предыдущего года</i>	<i>к соответствующей дате предыдущего месяца</i>	<i>к соответствующей дате предыдущего года</i>	<i>к соответствующей дате предыдущего месяца</i>	<i>к соответствующей дате предыдущего года</i>	<i>к соответствующей дате предыдущего месяца</i>	<i>к соответствующей дате предыдущего года</i>	<i>к соответствующей дате предыдущего месяца</i>
2022 г.								
январь	103,0	99,8	110,3	101,1	110,8	99,0	106,6	102,0
февраль	100,9	99,6	110,8	100,2	112,9	100,8	103,6	100,2
март	99,1	100,5	110,7	100,6	112,6	99,4	99,0	101,8
апрель	97,0	99,5	112,3	100,2	112,4	100,4	96,0	102,0
май	95,7	99,5	112,4	100,0	110,2	99,3	96,1	100,1
июнь	95,3	100,3	112,4	100,2	110,2	101,2	95,6	100,8
июль	93,7	100,4	107,1	100,3	108,0	100,8	96,9	99,2
август	93,6	100,2	105,0	100,3	107,1	100,4	97,9	99,3
сентябрь	94,6	99,1	103,4	100,4	106,8	101,8	99,3	99,9
октябрь	94,5	99,9	102,4	99,5	104,3	100,6	99,8	99,4
ноябрь	96,4	99,8	102,2	99,8	103,0	98,1	101,4	99,2
декабрь	97,4	98,9	102,1	99,7	101,5	99,7	103,1	99,2
2023 г.								
январь	99,2	101,7	100,9	99,9	102,2	99,7	102,1	100,9
февраль	100,4	100,7	100,6	99,9	101,7	100,3	100,3	98,5

В сельскохозяйственных организациях крупных, средних и малых (включая микропредприятия) на конец февраля 2023 г. по сравнению с соответствующей датой 2022 г. поголовье крупного рогатого скота увеличилось на 7,6%, коров – на 6,0%, свиней – на 1,7%, овец и коз – на 22,9%. Поголовье птицы уменьшилось на 4,1%.

В январе-феврале 2023 г. в хозяйствах всех категорий, по расчетам, **произведено** скота и птицы на убой (в живом весе) 111,0 тыс. т, молока – 69,9 тыс. т, яиц – 17,0 млн шт.

ПРОИЗВОДСТВО ОСНОВНЫХ ВИДОВ ПРОДУКЦИИ ЖИВОТНОВОДСТВА В ХОЗЯЙСТВАХ ВСЕХ КАТЕГОРИЙ

	Февраль 2023 г., тыс. т	В % к		Январь- февраль 2023 г. в % к январю- февралю 2022 г.	Справочно		
		февралю 2022 г.	январю 2023 г.		февраль 2022 г. в % к		январь- февраль 2022 г. в % к январю- февралю 2021 г.
					февралю 2021 г.	январю 2022 г.	
Скот и птица на убой (в живом весе)	53,5	104,8	93,1	104,3	113,8	92,4	113,1
Молоко	34,1	109,9	95,3	111,4	136,8	97,9	134,3
Яйца, млн шт.	8,8	95,3	106,2	92,7	109,5	100,5	108,6

В сельскохозяйственных организациях крупных, средних и малых (включая микропредприятия) в январе-феврале 2023 г. выросло по сравнению с январем-февралем 2022 г. производство молока – на 16,0%, производство скота и птицы на убой (в живом весе) – на 4,6%.

В сельскохозяйственных организациях (кроме субъектов малого предпринимательства) **надои молока на 1 корову** в январе-феврале 2023 г. составили 1657 кг против 1556 кг в январе-феврале 2022 г.

В январе-феврале 2023 г. в структуре производства скота и птицы на убой (в живом весе) отмечалось увеличение удельного веса производства свиней, овец и коз и уменьшение удельного веса производства крупного рогатого скота по сравнению с соответствующим периодом 2022 г. Производство птицы осталось на уровне прошлого года.

**ПРОИЗВОДСТВО ОСНОВНЫХ ВИДОВ СКОТА И ПТИЦЫ НА УБОЙ
СЕЛЬСКОХОЗЯЙСТВЕННЫМИ ОРГАНИЗАЦИЯМИ¹⁾**

	Февраль 2023 г.				Январь-февраль 2023 г. в % к январю-февралю 2022 г.	Справочно январь-февраль 2022 г. в % к январю-февралю 2021 г.
	т	в % к		Доля производства отдельных видов скота и птицы в общем объеме производства скота и птицы на убой, %		
		февралю 2022 г.	январю 2023 г.			
Скот и птица на убой (в живом весе)	52765	105,1	93,0	100,0	104,6	113,5
из них: крупный рогатый скот	1758	108,7	132,4	3,3	97,7	107,2
свиньи	40248	106,9	93,1	76,3	104,9	111,8
птица	10661	98,5	88,1	20,2	104,4	120,7

¹⁾ Крупные, средние и малые (включая микропредприятия).

К началу марта 2023 г. **обеспеченность скота кормами** в расчете на 1 условную голову крупного скота в сельхозорганизациях была на 30,2% выше, чем на соответствующую дату предыдущего года.

**НАЛИЧИЕ КОРМОВ В СЕЛЬСКОХОЗЯЙСТВЕННЫХ ОРГАНИЗАЦИЯХ¹⁾
на 1 марта**

	2023 г.	Справочно	
		2022 г.	2021 г.
Наличие кормов, тыс.т кормовых единиц	275,7	207,6	223,6
в том числе концентрированных	56,5	64,0	64,6
в расчете на 1 условную голову крупного скота, ц кормовых единиц	3,1	2,3	3,0

¹⁾ Без малых и микропредприятий.

ЛЕСОЗАГОТОВКИ
ПРОИЗВОДСТВО ОТДЕЛЬНЫХ ВИДОВ ПРОДУКЦИИ
ПО ВИДУ ДЕЯТЕЛЬНОСТИ «ЛЕСОЗАГОТОВКИ»

	Февраль 2023 г., тыс. плотных м ³	В % к		Январь-февраль 2023 г. в % к январю-февралю 2022 г.
		февралю 2022 г.	январю 2023 г.	
Лесоматериалы хвойных пород	... ¹⁾	37,7	в 2,3р.	35,5
из них: круглые для распиловки и строгания	... ¹⁾	53,5	в 2,3р.	44,0
Лесоматериалы лиственных пород, за исключением тропических пород	0,4	45,6	в 2,1р.	62,9
из них: круглые для распиловки и строгания	0,3	31,1	в 2,2р.	42,3
Древесина топливная	0,3	20,1	139,1	26,3

¹⁾ Данные не публикуются в целях обеспечения конфиденциальности первичных статистических данных, полученных от организаций, в соответствии с Федеральным законом от 29.11.2007 г. №282-ФЗ «Об официальном статистическом учете и системе государственной статистики в Российской Федерации» (ст.4 п.5; ст.9 п.1).

СТРОИТЕЛЬСТВО

Строительная деятельность. Объем работ, выполненных по виду деятельности «Строительство», в феврале 2023 г. составил 8696,7 млн руб., или 117,0 % (в сопоставимых ценах) к уровню соответствующего периода предыдущего года, в январе-феврале 2023 г. – 15708,8 млн руб. или 117,7%.

ДИНАМИКА ОБЪЕМА РАБОТ, ВЫПОЛНЕННЫХ ПО ВИДУ ДЕЯТЕЛЬНОСТИ «СТРОИТЕЛЬСТВО»

	Млн руб.	В % к	
		соответствующему периоду предыдущего года	предыдущему периоду
2022 г.			
январь	5170,7	199,8	24,4
февраль	6928,6	135,2	132,4
январь-февраль	12099,3	157,1	
март	7018,0	115,7	100,2
I квартал	19117,3	139,0	42,0
апрель	6923,3	90,8	97,3
май	10623,6	120,5	151,8
июнь	14093,6	116,2	130,7
II квартал	31640,5	110,7	159,2
I полугодие	50757,8	120,1	
июль	13944,9	115,5	98,4
август	14383,9	112,0	101,2
сентябрь	14756,8	119,7	102,8
III квартал	43085,6	115,7	132,4
январь-сентябрь	93843,4	118,1	
октябрь	13400,6	122,2	89,9
ноябрь	12618,3	82,8	93,3
декабрь	21666,3	91,3	170,2
IV квартал	47685,2	95,6	107,9
год	141528,6	109,7	
2023 г.			
январь	7012,1	119,1	31,8
февраль	8696,7	117,0	130,6
январь-февраль	15708,8	117,7	

Строительными организациями (крупными и средними) на 1 марта 2023 г. объем заключенных договоров строительного подряда и прочих заказов (контрактов) составил 11705,4 млн руб.

Жилищное строительство. В феврале 2023 г. возведено 3 многоквартирных дома. Населением построено 172 жилых дома, из них 20 – на земельных участках, предназначенных для ведения садоводства. Всего построено 850 новых квартир.

В январе-феврале 2023 г. возведено 5 многоквартирных домов. Населением построено 345 жилых домов, из них на участках для ведения садоводства – 36. Всего построено 1339 новых квартир.

ДИНАМИКА ВВОДА В ДЕЙСТВИЕ ЖИЛЫХ ДОМОВ

	<i>M²</i> <i>общей площади</i> <i>жилых</i> <i>помещений</i>	<i>B % к</i>	
		<i>соответствующему</i> <i>периоду</i> <i>предыдущего года</i>	<i>предыдущему</i> <i>периоду</i>
2022 г.			
январь	19469	124,6	15,0
февраль	59401	155,3	в 3,1р.
январь-февраль	78870	146,4	
март	53206	145,1	89,6
I квартал	132076	145,9	
апрель	41489	82,1	78,0
май	42319	в 2,2р.	102,0
июнь	36513	111,1	86,3
II квартал	120321	117,1	91,1
I полугодие	252397	130,6	
июль	37919	62,1	103,9
август	56700	186,8	149,5
сентябрь	28225	33,3	49,8
III квартал	122844	69,7	102,1
январь-сентябрь	375241	101,6	
октябрь	43339	141,1	153,5
ноябрь	67872	189,6	156,6
декабрь	67104	51,8	98,9
IV квартал	178315	90,9	
год	553556	97,9	
2023 г.			
январь	50717	в 2,6р.	75,6
февраль	73207	123,2	144,3
январь-февраль	123924	157,1	

ТРАНСПОРТ

ГРУЗООБОРОТ И ПАССАЖИРООБОРОТ АВТОМОБИЛЬНОГО ТРАНСПОРТА

	Февраль 2023 г.	В % к		Январь- февраль 2023 г.	Январь- февраль 2023 г. в % к январю- февралю 2022 г.
		февралю 2022 г.	январю 2023 г.		
Грузооборот, тыс. т-км ¹⁾	50540,3	108,6	102,0	100104,6	110,6
из него на коммерческой основе, тыс. т-км	17508,2	91,7	101,7	34718,0	89,1
Пассажирооборот, тыс. пасс.-км ²⁾	37220,6	115,8	100,7	74183,9	114,1

¹⁾ По крупным и средним организациям.
²⁾ Без учета работы заказных автобусов.

ДИНАМИКА ГРУЗООБОРОТА И ПАССАЖИРООБОРОТА АВТОМОБИЛЬНОГО ТРАНСПОРТА

	Грузооборот ¹⁾			Пассажирооборот ²⁾		
	тыс. т-км	в % к		тыс. пасс.-км	в % к	
		соответст- вующему периоду предыду- щего года	преды- дущему периоду		соответст- вующему периоду предыду- щего года	преды- дущему периоду
2022 г.						
январь	43997,3	103,3	79,8	32869,3	109,9	98,5
февраль	46525,4	141,3	105,7	32149,0	105,3	97,8
январь-февраль	90522,7	119,9		65018,3	107,6	
март	55356,0	171,7	119,0	37331,5	105,1	116,1
I квартал	145878,7	135,4	73,8	102349,8	106,7	102,7
апрель	49640,4	144,9	89,7	39550,2	105,5	105,9
май	47656,4	113,6	96,0	41273,1	106,9	104,4
июнь	49283,0	109,3	103,4	40807,5	104,6	98,9
II квартал	146579,8	120,9	100,5	121630,8	105,6	118,8
I полугодие	292458,5	127,7		223980,6	106,1	

	Грузооборот ¹⁾			Пассажирооборот ²⁾		
	тыс. т-км	в % к		тыс. пасс.-км	в % к	
		соответст- вующему периоду предыду- щего года	преды- дущему периоду		соответст- вующему периоду предыду- щего года	преды- дущему периоду
июль	49516,9	83,5	100,5	39591,4	100,9	97,0
август	72668,6	117,5	146,8	40540,4	103,4	102,4
сентябрь	69341,4	110,6	95,4	40103,6	103,9	98,9
III квартал	191526,9	104,2	130,7	120235,4	102,7	98,9
январь-сентябрь	483985,4	117,2		344216,0	104,9	
октябрь	89549,8	122,4	129,1	39118,6	106,7	97,5
ноябрь	67221,4	97,0	75,1	37332,3	126,0	95,4
декабрь	54483,3	98,8	81,1	37072,8	111,1	99,3
IV квартал	211254,5	106,9	110,3	113523,7	113,9	94,4
год	695239,9	113,9		457739,7	107,0	
2023 г.						
январь	49564,3	112,7	91,0	36963,3	112,5	99,7
февраль	50540,3	108,6	102,0	37220,6	115,8	100,7
январь-февраль	100104,6	110,6		74183,9	114,1	

¹⁾ По крупным и средним организациям.

²⁾ Без учета работы заказных автобусов.

III. РЫНКИ ТОВАРОВ

РОЗНИЧНАЯ ТОРГОВЛЯ

Оборот розничной торговли в феврале 2023 г. составил 22373,9 млн руб., или 93,5% (в сопоставимых ценах) к уровню соответствующего периода предыдущего года, в январе-феврале 2023 г. – 45046,2 млн руб., или 94,1%.

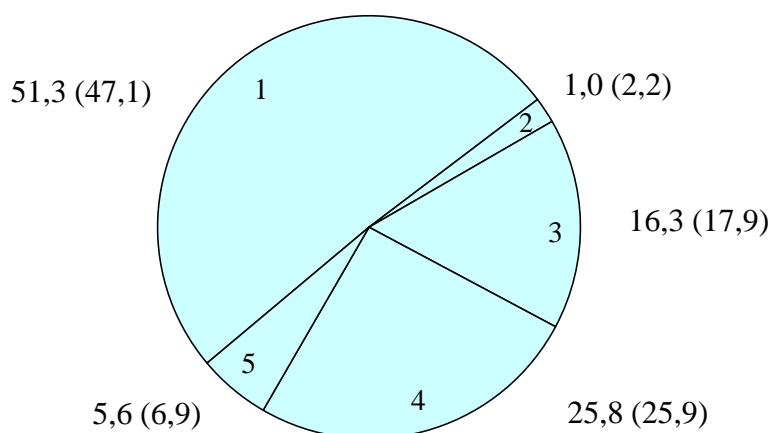
ДИНАМИКА ОБОРОТА РОЗНИЧНОЙ ТОРГОВЛИ

	Млн руб.	В % к ¹⁾	
		соответствующему периоду предыдущего года	предыдущему периоду
2022 г.			
январь	21234,9	102,3	78,5
февраль	21345,8	102,8	99,7
январь-февраль	42580,7	102,5	
март	24163,2	99,8	103,8
I квартал	66743,9	101,6	87,6
апрель	23520,3	95,7	95,0
май	24251,6	94,5	101,8
июнь	24200,3	93,9	100,2
II квартал	71972,2	94,7	98,6
I полугодие	138716,1	98,0	
июль	24669,9	92,1	102,6
август	24625,1	90,7	100,5
сентябрь	23758,1	90,4	96,6
III квартал	73053,1	91,1	102,4
январь-сентябрь	211769,2	95,5	
октябрь	23807,9	91,0	100,2
ноябрь	23168,5	89,3	97,3
декабрь	26519,3	87,6	114,6
IV квартал	73495,7	89,2	100,9
год	285264,9	93,8	
2023 г.			
январь	22672,3	94,7	84,9
февраль	22373,9	93,5	98,5
январь-февраль	45046,2	94,1	

¹⁾ В сопоставимых ценах.

В феврале 2023 г. оборот розничной торговли на 94,4% формировался торговыми организациями и индивидуальными предпринимателями, осуществляющими деятельность вне рынка, доля розничных рынков и ярмарок составила 5,6% (в феврале 2022 г. – соответственно 93,1% и 6,9%).

Структура оборота розничной торговли по хозяйствующим субъектам в феврале 2023 г. (в феврале 2022 г.) (в процентах к итогу)



- 1 – организации, не относящиеся к субъектам малого и среднего предпринимательства
- 2 – субъекты среднего предпринимательства
- 3 – малые предприятия (включая микропредприятия)
- 4 – индивидуальные предприниматели, осуществляющие деятельность вне рынка
- 5 – продажа товаров на розничных рынках и ярмарках

ОБОРОТ РОЗНИЧНОЙ ТОРГОВЛИ ТОРГУЮЩИХ ОРГАНИЗАЦИЙ И ПРОДАЖА ТОВАРОВ НА РОЗНИЧНЫХ РЫНКАХ И ЯРМАРКАХ

	Февраль 2023 г., млн руб.	В % к ¹⁾		Январь- февраль 2023 г. в % к январю- февралю 2022 г.	Справочно		
		февралю 2022 г.	январю 2023 г.		Февраль 2022 г. в % к ¹⁾		январь- февраль 2022 г. в % к январю- февралю 2021 г.
					февралю 2021 г.	январю 2022 г.	
Всего	22373,9	93,5	98,5	94,1	102,8	99,7	102,5
в том числе:							
оборот розничной торговли торгующих организаций ²⁾	21127,7	94,9	98,4	95,5	103,5	99,7	103,3
продажа товаров на розничных рынках и ярмарках	1246,2	75,4	100,0	75,4	93,1	100,0	93,1

¹⁾ В сопоставимых ценах.
²⁾ Включая индивидуальных предпринимателей, осуществляющих деятельность вне рынка.

В феврале 2023 г. в структуре оборота розничной торговли удельный вес **пищевых продуктов, включая напитки, и табачных изделий** составил 48,5%, **непродовольственных товаров** – 51,5% (в феврале 2022 г. – 48,0% и 52,0% соответственно).

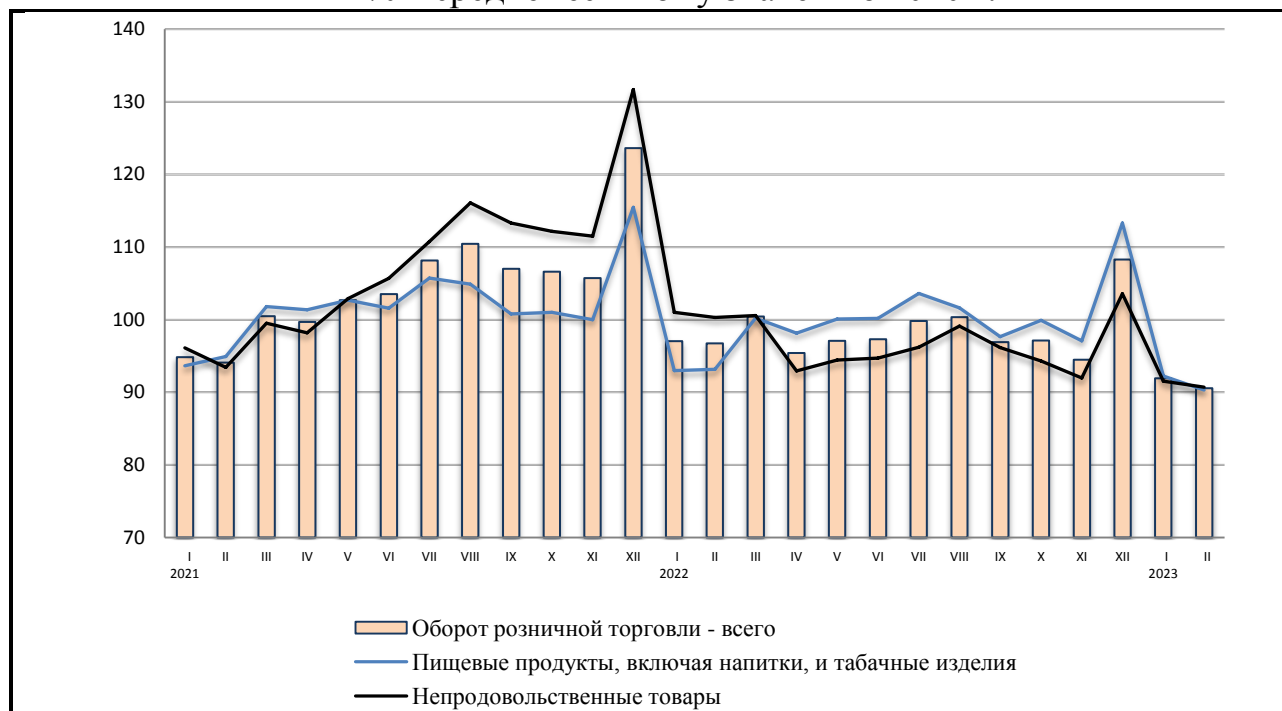
ДИНАМИКА ОБОРОТА РОЗНИЧНОЙ ТОРГОВЛИ ПИЩЕВЫМИ ПРОДУКТАМИ, ВКЛЮЧАЯ НАПИТКИ, И ТАБАЧНЫМИ ИЗДЕЛИЯМИ, НЕПРОДОВОЛЬСТВЕННЫМИ ТОВАРАМИ

	Пищевые продукты, включая напитки, и табачные изделия			Непродовольственные товары		
	млн руб.	в % к ¹⁾		млн руб.	в % к ¹⁾	
		соответст- вующему периоду предыдущего года	преды- дущему периоду		соответст- вующему периоду предыдущего года	преды- дущему периоду
2022 г.						
январь	10096,4	98,9	80,5	11138,5	105,5	76,7
февраль	10238,4	97,7	100,2	11107,4	107,7	99,3
январь- февраль	20334,8	98,3		22245,9	106,6	

	<i>Пищевые продукты, включая напитки, и табачные изделия</i>			<i>Непродовольственные товары</i>		
	<i>млн руб.</i>	<i>в % к¹⁾</i>		<i>млн руб.</i>	<i>в % к¹⁾</i>	
		<i>соответствующему периоду предыдущего года</i>	<i>предыдущему периоду</i>		<i>соответствующему периоду предыдущего года</i>	<i>предыдущему периоду</i>
март	11679,9	98,2	107,6	12483,3	101,5	100,3
I квартал	32014,7	98,2	90,4	34729,2	104,8	85,1
апрель	11850,8	96,7	97,9	11669,5	94,8	92,4
май	12293,7	97,3	102,0	11957,9	91,8	101,6
июнь	12211,5	98,5	100,1	11988,8	89,6	100,3
II квартал	36356,0	97,5	103,8	35616,2	92,0	93,8
I полугодие	68370,7	97,9		70345,4	98,1	
июль	12484,7	98,0	103,4	12185,2	86,8	101,6
август	12070,1	96,9	98,1	12555,0	85,3	103,0
сентябрь	11566,1	97,0	96,1	12192,0	84,8	97,0
III квартал	36120,9	97,3	101,6	36932,2	85,6	103,2
январь-сентябрь	104491,6	97,7		107277,6	93,5	
октябрь	11815,2	98,9	102,3	11992,7	84,1	98,1
ноябрь	11466,3	97,1	97,2	11702,2	82,5	97,5
декабрь	13321,1	98,1	116,7	13198,2	78,6	112,6
IV квартал	36602,6	98,1	102,5	36893,1	81,5	99,3
год	141094,2	97,8		144170,7	90,1	
2023 г.						
январь	11027,1	99,2	81,4	11645,2	90,6	88,4
февраль	10861,7	97,0	97,9	11512,2	90,4	99,1
январь-февраль	21888,8	98,1		23157,4	90,5	

¹⁾ В сопоставимых ценах.

**Динамика оборота розничной торговли
пищевыми продуктами, включая напитки, и табачными изделиями,
непродовольственными товарами
в % к среднемесячному значению 2020 г.**



**ИЗМЕНЕНИЕ ПРОДАЖИ И ЗАПАСОВ ОСНОВНЫХ ПРОДУКТОВ
ПИТАНИЯ И НЕПРОДОВОЛЬСТВЕННЫХ ТОВАРОВ В
ОРГАНИЗАЦИЯХ РОЗНИЧНОЙ ТОРГОВЛИ, НЕ ОТНОСЯЩИХСЯ К
СУБЪЕКТАМ МАЛОГО ПРЕДПРИНИМАТЕЛЬСТВА**

	Продано в феврале 2023 г. в % к январю 2023 г. ¹⁾	Запасы на 1 марта 2023 г. в % к запасам на 1 февраля 2023 г. ¹⁾	Обеспеченность запасами, в днях торговли	
			на 1 марта 2023 г.	справочно на 1 февраля 2023 г.
Мясо и мясные продукты	100,7	104,8	8	7
из них:				
мясо животных	93,1	87,6	3	3
мясо домашней птицы	106,9	102,9	2	2
продукты из мяса и мяса птицы	99,4	105,8	8	8
консервы из мяса и мяса птицы	103,3	105,8	84	82
Рыба, ракообразные и моллюски	102,2	93,6	22	24
из них:				
консервы из рыбы и морепродуктов	101,4	94,6	40	43

	Продано в феврале 2023 г. в % к январю 2023 г. ¹⁾	Запасы на 1 марта 2023 г. в % к запасам на 1 февраля 2023 г. ¹⁾	Обеспеченность запасами, в днях торговли	
			на 1 марта 2023 г.	справочно на 1 февраля 2023 г.
Животные масла и жиры	96,0	113,1	10	8
Растительные масла	106,5	107,2	28	28
Молочные продукты	100,0	99,8	11	11
из них:				
молоко питьевое	96,9	106,6	4	4
сыры жирные	98,1	96,0	18	18
консервы молочные сухие, сублимированные	95,9	93,3	71	73
Яйца	93,8	100,3	4	4
Сахар	101,7	107,7	19	18
Кондитерские изделия	104,7	107,7	28	27
Чай	105,7	103,3	40	41
Соль	103,0	103,3	26	26
Хлеб и хлебобулочные изделия	94,4	102,9	2	2
Мука	130,6	138,4	18	17
Крупа	96,4	108,6	23	21
Макаронные изделия	99,1	115,6	26	23
Свежий картофель	109,4	107,0	6	6
Свежие овощи	103,7	92,3	4	4
Свежие фрукты	90,8	84,7	3	3
Мужская, женская и детская одежда	92,4	100,4	43	40
Обувь	95,8	103,7	100	92
Компьютеры	84,3	114,1	62	46
Мобильные телефоны	89,9	113,1	57	45
Телевизоры	83,6	112,7	87	65
Холодильники и морозильники	84,5	98,8	121	104
Стиральные машины	87,2	107,8	58	47
Мебель	103,6	107,9	60	58
Строительные материалы	99,7	99,2	82	82
Автомобили легковые ²⁾	115,0	94,9	44	53
Бензины автомобильные ²⁾	89,4	94,8	6	5
Лекарственные средства	102,6	106,0	47	45

¹⁾ В сопоставимых ценах.

²⁾ С учетом данных по организациям других видов деятельности, осуществляющим розничную торговлю.

IV. ИНВЕСТИЦИИ

ДИНАМИКА ИНВЕСТИЦИЙ В ОСНОВНОЙ КАПИТАЛ¹⁾

	<i>Млн руб.</i>	<i>В % к соответствующему периоду предыдущего года в сопоставимых ценах</i>
2021 г.		
I квартал	33133,3	171,6
I полугодие	68985,1	140,6
январь – сентябрь	107162,5	120,7
год	193789,8	131,8
2022 г.		
I квартал	33426,6	88,3
I полугодие	73884,0	90,7
январь-сентябрь	123345,6	96,8
год	202596,5	88,3
¹⁾ По полному кругу хозяйствующих субъектов, включая досчеты на инвестиции, не наблюдаемые прямыми статистическими методами.		

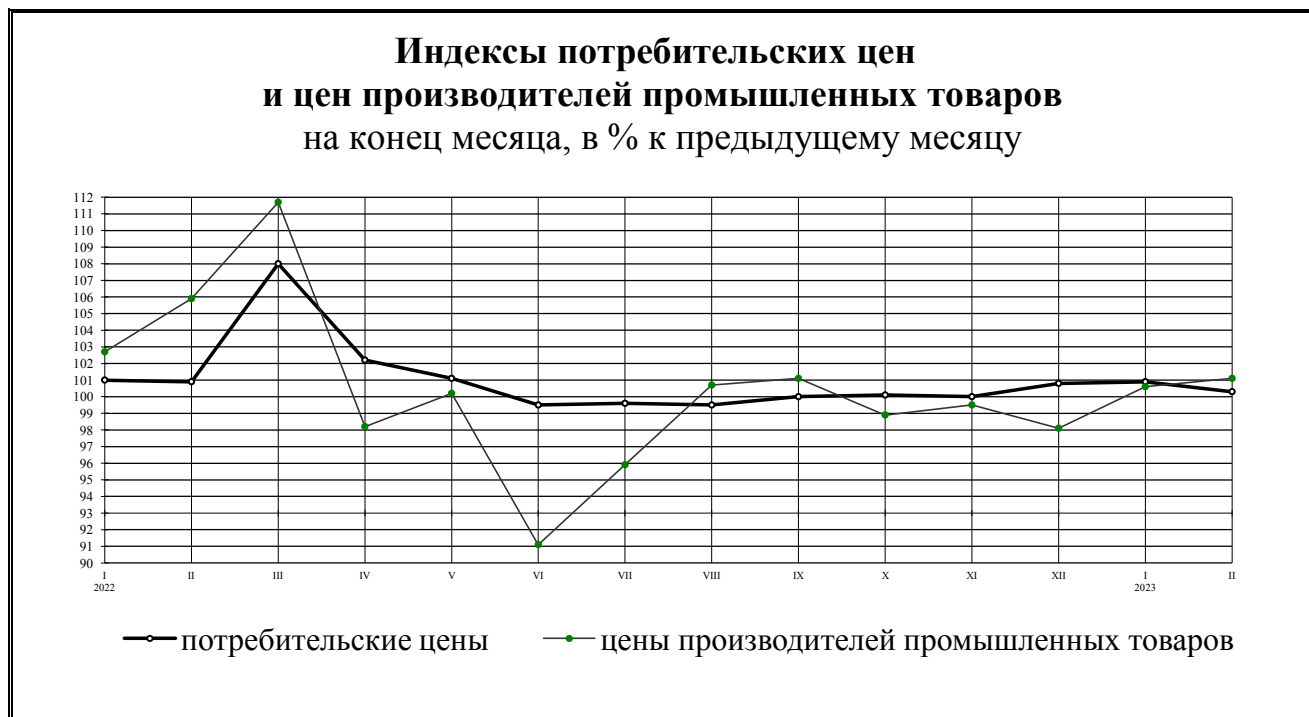
V. ЦЕНЫ

ИНДЕКСЫ ЦЕН И ТАРИФОВ

на конец периода; в процентах

	К предыдущему месяцу			Февраль 2023 г. к		Январь-февраль 2023 г. к январю-февралю 2022 г.	Справочно февраль 2022 г. к декабрю 2021 г.
	декабрь 2022 г.	январь 2023 г.	февраль 2023 г.	декабрю 2022 г.	февралю 2022 г.		
Индекс потребительских цен	100,8	100,9	100,3	101,2	112,4	112,8	101,0
Индекс цен производителей промышленных товаров ^{1);2)}	98,1	100,6	101,1	101,7	95,9	98,1	108,7
Индекс тарифов на грузовые перевозки	100,0	104,4	101,4	105,9	121,9	121,0	100,0

¹⁾ На товары, предназначенные для реализации на внутреннем рынке.
²⁾ Данные за январь 2023 г. уточнены.



ПОТРЕБИТЕЛЬСКИЕ ЦЕНЫ

В феврале 2023 г. по сравнению с предыдущим месяцем **индекс потребительских цен** составил 100,3%, в том числе на продовольственные товары – 100,6%, непродовольственные товары – 99,8%, услуги – 100,7%.

ИНДЕКСЫ ПОТРЕБИТЕЛЬСКИХ ЦЕН И ТАРИФОВ НА ТОВАРЫ И УСЛУГИ

на конец периода; в процентах

	<i>Всего</i>		<i>В том числе на</i>					
	<i>к предыдущему периоду</i>	<i>к декабрю предыдущего года</i>	<i>продовольственные товары</i>		<i>непродовольственные товары</i>		<i>услуги</i>	
			<i>к предыдущему периоду</i>	<i>к декабрю предыдущего года</i>	<i>к предыдущему периоду</i>	<i>к декабрю предыдущего года</i>	<i>к предыдущему периоду</i>	<i>к декабрю предыдущего года</i>
2022 г.								
январь	101,0	101,0	101,3	101,3	100,5	100,5	101,3	101,3
февраль	100,9	101,9	101,2	102,6	100,4	101,0	101,3	102,6
март	108,0	110,1	106,2	109,0	111,4	112,5	104,5	107,3
I квартал	110,1		109,0		112,5		107,3	
апрель	102,2	112,5	103,8	113,1	101,2	113,8	101,3	108,7
май	101,1	113,7	101,8	115,1	100,9	114,8	99,9	108,6
июнь	99,5	113,2	99,2	114,2	100,1	114,8	98,9	107,4
II квартал	102,8		104,8		102,1		100,1	
июль	99,6	112,8	98,8	112,8	100,1	114,9	100,6	108,0
август	99,5	112,2	98,6	111,2	100,1	115,0	100,0	108,0
сентябрь	100,0	112,2	99,7	110,9	100,1	115,1	100,6	108,6
III квартал	99,1		97,1		100,3		101,2	
октябрь	100,1	112,3	99,8	110,7	100,3	115,5	100,4	109,0
ноябрь	100,0	112,3	99,8	110,4	100,2	115,7	100,2	109,3
декабрь	100,8	113,3	99,6	110,0	100,2	115,8	105,1	114,8
IV квартал	101,0		99,2		100,6		105,7	
2023 г.								
январь	100,9	100,9	101,7	101,7	99,9	99,9	101,2	101,2
февраль	100,3	101,2	100,6	102,2	99,8	99,8	100,7	101,9

Базовый индекс потребительских цен (БИЩ), исключая изменения цен на отдельные товары, подверженные влиянию факторов, которые носят административный, а также сезонный характер, в феврале 2023 г. составил 99,8%, с начала года – 100,2% (в феврале 2022 г. – 100,7%, с начала года – 101,6%).

Стоимость фиксированного набора потребительских товаров и услуг для межрегиональных сопоставлений покупательной способности населения в расчете на месяц в конце февраля 2023 г. составила 18663,53 руб. За месяц стоимость увеличилась на 0,2%, с начала года – на 1,0% (в феврале 2022 г. – на 0,7%, с начала года – на 1,6%).

На **продовольственные товары** цены в феврале 2023 г. увеличились на 0,6%, с начала года – на 2,2% (в феврале 2022 г. – на 1,2%, с начала года – на 2,6%).

ИНДЕКСЫ ЦЕН
НА ОТДЕЛЬНЫЕ ГРУППЫ И ВИДЫ ПРОДОВОЛЬСТВЕННЫХ ТОВАРОВ
на конец периода; в процентах

	<i>К предыдущему месяцу</i>			<i>Февраль 2023 г. к</i>		<i>Январь-февраль 2023 г.</i>	<i>Справочно</i>
	<i>декабрь 2022 г.</i>	<i>январь 2023 г.</i>	<i>февраль 2023 г.</i>	<i>декабрю 2022 г.</i>	<i>февралю 2022 г.</i>	<i>к январю-февралю 2022 г.</i>	<i>февраль 2022 г. к декабрю 2021 г.</i>
Продукты питания	99,7	101,7	100,4	102,2	110,0	110,4	102,8
Хлеб и хлебобулочные изделия	99,7	99,6	98,2	97,8	108,8	109,8	100,9
Крупа и бобовые	97,3	96,2	98,4	94,7	106,3	107,2	99,9
Макаронные изделия	100,7	100,2	98,0	98,2	114,8	117,1	102,9
Мясо и птица	98,8	100,6	97,5	98,0	98,0	98,0	96,3
из них куры охлажденные и мороженые	98,4	99,7	97,6	97,3	94,7	95,8	97,4
Рыба и морепродукты пищевые	99,4	101,1	99,2	100,3	110,2	110,9	101,9
из них рыба мороженая неразделанная	104,6	104,3	98,9	103,1	108,2	107,7	101,1
Молоко и молочная продукция	99,97	99,5	101,0	100,4	113,4	114,1	104,9
Масло сливочное	97,5	104,0	98,9	102,9	112,8	112,6	101,6
Масло подсолнечное	100,1	101,8	101,3	103,1	106,8	105,1	99,7
Яйца куриные	103,5	100,4	105,2	105,6	101,5	98,4	94,3

	К предыдущему месяцу			Февраль 2023 г. к		Январь- февраль 2023 г. к январю- февралю 2022 г.	Справочно февраль 2022 г. к декабрю 2021 г.
	декабрь 2022 г.	январь 2023 г.	февраль 2023 г.	декабрю 2022 г.	февралю 2022 г.		
Сахар-песок	95,1	100,4	99,9	100,3	101,6	103,4	106,8
Флодоовощная продукция	106,8	113,8	108,3	123,3	100,4	100,7	117,6
Алкогольные напитки	98,8	101,2	101,5	102,7	107,3	107,1	101,3

В феврале 2023 г. увеличились цены на яйца куриные – на 5,2%, консервы овощные, алкогольные напитки, варенье, джем, повидло, мед, молоко и молочную продукцию – на 1,0% - 3,1%. Одновременно с этим, снизились цены на мясо и птицу, муку, чай, кофе, какао, хлеб и хлебобулочные изделия, макаронные и крупяные изделия – на 1,8% - 2,5%.

Среди плодoовощной продукции значительно подорожали: лук репчатый – на 47,8%, помидоры свежие – на 20,5%, виноград – на 20,2%, бананы – на 18,8%, морковь – на 14,7%, груши – на 13,6%, картофель – на 9,4%, апельсины – на 9,4%. Подешевели лимоны – на 10,9%.

Стоимость условного (минимального) набора продуктов питания в феврале 2023 г. составила 4999,38 руб., и по сравнению с предыдущим месяцем увеличилась на 0,9%, с начала года – на 2,4% (в феврале 2022 г. – на 0,9%, с начала года – 3,2%).

Цены на **непродовольственные товары** в феврале 2023 г. снизились на 0,2%, с начала года – на 0,2% (в феврале 2022 г. – увеличились на 0,4%, с начала года – на 1,0%).

ИНДЕКСЫ ЦЕН НА ОТДЕЛЬНЫЕ ГРУППЫ НЕПРОДОВОЛЬСТВЕННЫХ ТОВАРОВ на конец периода; в процентах

	К предыдущему месяцу			Февраль 2023 г. к		Январь- февраль 2023 г. к январю- февралю 2022 г.	Справочно февраль 2022 г. к декабрю 2021 г.
	декабрь 2022 г.	январь 2023 г.	февраль 2023 г.	декабрю 2022 г.	февралю 2022 г.		
Ткани	99,2	100,0	100,0	100,0	115,4	115,7	100,7
Одежда и белье	100,5	99,95	100,1	100,1	111,8	112,0	100,6
Трикотажные изделия	100,1	99,5	99,9	99,4	109,6	109,5	100,2
Обувь	100,9	99,9	99,9	99,9	110,0	110,0	99,98

	<i>К предыдущему месяцу</i>			<i>Февраль 2023 г. к</i>		<i>Январь-февраль 2023 г. к январю-февралю 2022 г.</i>	<i>Справочно февраль 2022 г. к декабрю 2021 г.</i>
	<i>декабрь 2022 г.</i>	<i>январь 2023 г.</i>	<i>февраль 2023 г.</i>	<i>декабрю 2022 г.</i>	<i>февралю 2022 г.</i>		
Моющие и чистящие средства	103,6	99,6	96,5	96,1	128,8	131,6	100,4
Табачные изделия	99,7	101,0	100,4	101,4	109,8	109,7	100,6
Электротовары и другие бытовые приборы	97,8	99,5	99,3	98,7	105,0	107,0	103,8
Телерадиотовары	96,9	101,3	97,1	98,4	80,9	86,3	114,9
Строительные материалы	100,7	100,4	99,6	100,0	101,4	102,1	101,6
Бензин автомобильный	99,5	100,0	99,9	99,9	97,6	97,7	100,8
Медикаменты	100,9	100,3	100,6	100,9	111,7	111,6	100,2

В феврале 2023 г. снизились цены на моющие и чистящие средства, меха и меховые изделия, средства связи, телерадиотовары, парфюмерно-косметические товары, электротовары и другие бытовые приборы – на 0,7% - 3,5%. Одновременно с этим, увеличились цены на спички – на 4,2%, товары для садоводства – на 2,6%.

Цены и тарифы на **услуги** в феврале 2023 г. увеличились на 0,7%, с начала года – на 1,9% (в феврале 2022 г. – на 1,3%, с начала года – на 2,6%).

ИНДЕКСЫ ЦЕН И ТАРИФОВ НА ОТДЕЛЬНЫЕ ГРУППЫ И ВИДЫ УСЛУГ

на конец периода; в процентах

	<i>К предыдущему месяцу</i>			<i>Февраль 2023 г. к</i>		<i>Январь-</i>	<i>Справочно</i>
	<i>декабрь 2022 г.</i>	<i>январь 2023 г.</i>	<i>февраль 2023 г.</i>	<i>декабрю 2022 г.</i>	<i>февралю 2022 г.</i>	<i>февраль 2023 г. к январю- февралю 2022 г.</i>	<i>январь 2022 г. к декабрю 2021 г.</i>
Услуги организаций ЖКХ, оказываемые населению	106,9	100,9	100,0	100,9	110,6	110,6	100,5
жилищные (без аренды квартир у частных лиц)	100,0	105,5	100,0	105,5	105,9	105,9	102,9
из них:							
оплата жилья в домах государственного и муниципального жилищных фондов	100,0	100,2	100,0	100,2	101,1	101,2	100,6
содержание, ремонт жилья для граждан-собственников жилья в результате приватизации, граждан-собственников жилых помещений по иным основаниям	100,0	100,0	100,0	100,0	101,1	101,1	100,5
услуги по организации и выполнению работ по эксплуатации домов ЖК, ЖСК, ТСЖ	100,0	101,0	100,0	101,0	101,0	101,0	100,0
взносы на капитальный ремонт	100,0	109,0	100,0	109,0	109,0	109,0	104,5
коммунальные услуги	108,2	100,0	100,0	100,0	111,5	111,5	100,0
из них:							
обращение с твердыми коммунальными отходами	109,3	100,0	100,0	100,0	114,8	114,8	100,0
водоснабжение холодное	110,6	100,0	100,0	100,0	114,7	114,7	100,0
водоотведение	110,5	100,0	100,0	100,0	116,0	116,0	100,0
водоснабжение горячее	109,7	100,0	100,0	100,0	114,7	114,7	100,0
отопление	108,6	100,0	100,0	100,0	113,6	113,6	100,0

	К предыдущему месяцу			Февраль 2023 г. к		Январь- февраль 2023 г. к январю- февралю 2022 г.	Справочно январь 2022 г. к декабрю 2021 г.
	декабрь 2022 г.	январь 2023 г.	февраль 2023 г.	декабрю 2022 г.	февралю 2022 г.		
газоснабжение	106,4	100,0	100,0	100,0	107,5	107,5	100,0
электроснабжение	109,1	100,0	100,0	100,0	113,9	113,9	100,0
Услуги гостиниц и прочих мест проживания	100,0	100,6	100,4	100,9	104,1	104,1	99,9
Медицинские услуги	102,8	103,2	100,8	104,1	111,8	111,5	103,9
Услуги пассажирского транспорта	103,1	108,1	102,9	111,3	118,2	119,8	103,8
из них: городской пассажирский транспорт	99,9	111,0	99,95	110,9	113,1	117,3	107,7
Услуги почтовой связи	100,0	97,2	100,0	97,2	105,1	105,1	101,0
Услуги теле-коммуникационные ¹⁾	...	100,1	100,5	100,7	116,6	116,3	...
Услуги организаций культуры	99,2	102,2	100,0	102,2	109,7	109,7	100,3
Санаторно-оздоровительные услуги	116,0	88,2	100,0	88,2	88,1	88,3	100,9
Услуги дошкольного воспитания	100,0	100,0	100,0	100,0	105,5	105,5	109,5
Услуги образования	100,0	100,1	100,0	100,1	105,5	105,6	101,9
Бытовые услуги	101,2	100,9	101,0	101,9	114,7	114,5	102,4
Услуги зарубежного туризма	90,8	104,2	105,4	109,9	160,2	166,2	114,2
Услуги физической культуры и спорта	99,3	101,5	100,0	101,5	102,0	102,0	100,0
Услуги страхования	126,1	100,0	101,7	101,7	152,2	150,8	119,1

¹⁾ В 2022 г. информация не формировалась.

В феврале 2023 г. подорожали ветеринарные услуги, услуги в сфере зарубежного туризма, услуги пассажирского транспорта, экскурсионные услуги, услуги страхования, бытовые услуги – на 1,0% - 7,4%.

ЦЕНЫ ПРОИЗВОДИТЕЛЕЙ

Индекс цен производителей промышленных товаров в феврале 2023 г. относительно предыдущего месяца, по предварительным данным, составил 101,1%, в том числе в добыче полезных ископаемых – 110,7%, в обрабатывающих производствах – 99,1%, в обеспечении электрической энергией, газом и паром; кондиционировании воздуха – 101,6%, в водоснабжении; водоотведении, организации сбора и утилизации отходов, деятельности по ликвидации загрязнений – 100,0%.

ИНДЕКСЫ ЦЕН ПРОИЗВОДИТЕЛЕЙ ПРОМЫШЛЕННЫХ ТОВАРОВ^{1);2)} на конец периода; в процентах

	<i>Всего</i>		<i>Из них по видам деятельности</i>					
	<i>к предыдущему периоду</i>	<i>к декабрю предыдущего года</i>	<i>добыча полезных ископаемых</i>		<i>обрабатывающие производства</i>		<i>обеспечение электрической энергией, газом и паром; кондиционирование воздуха</i>	
			<i>к предыдущему периоду</i>	<i>к декабрю предыдущего года</i>	<i>к предыдущему периоду</i>	<i>к декабрю предыдущего года</i>	<i>к предыдущему периоду</i>	<i>к декабрю предыдущего года</i>
2022 г.								
январь	102,7	102,7	108,1	108,1	100,8	100,8	102,1	102,1
февраль	105,9	108,7	119,8	129,6	101,4	102,2	101,4	103,5
март	111,7	121,4	114,1	147,8	112,5	114,9	104,9	108,6
I квартал	121,4		147,8		114,9		108,6	
апрель	98,2	119,2	85,5	126,3	104,5	120,0	98,3	106,8
май	100,2	119,4	94,4	119,3	102,4	123,0	100,5	107,2
июнь	91,1	108,8	63,2	75,3	100,8	124,0	94,3	101,2
II квартал	89,6		51,0		107,9		93,2	
июль	95,9	104,3	70,5	53,1	99,7	123,5	106,0	107,2
август	100,7	105,0	98,9	52,5	100,1	123,6	104,9	112,5
сентябрь	101,1	106,2	113,5	59,6	99,3	122,7	100,5	113,1
III квартал	97,6		79,2		99,0		111,8	
октябрь	98,9	105,0	104,6	62,4	97,4	119,5	100,7	113,9
ноябрь	99,5	104,4	99,95	62,3	99,97	119,4	96,7	110,2
декабрь	98,1	102,4	99,5	62,0	98,1	117,1	95,8	105,6
IV квартал	96,5		104,1		95,5		93,3	

	Всего		Из них по видам деятельности					
	к предыдущему периоду	к декабрю предыдущего года	добыча полезных ископаемых		обрабатывающие производства		обеспечение электрической энергией, газом и паром; кондиционирование воздуха	
			к предыдущему периоду	к декабрю предыдущего года	к предыдущему периоду	к декабрю предыдущего года	к предыдущему периоду	к декабрю предыдущего года
2023 г.								
январь	100,6	100,6	98,6	98,6	100,1	100,1	105,8	105,8
февраль	101,1	101,7	110,7	109,1	99,1	99,2	101,6	107,6
¹⁾ На товары, предназначенные для реализации на внутреннем рынке, по видам деятельности "Добыча полезных ископаемых", "Обрабатывающие производства", "Обеспечение электрической энергией, газом и паром; кондиционирование воздуха", "Водоснабжение; водоотведение, организация сбора и утилизации отходов, деятельность по ликвидации загрязнений".								
²⁾ Данные за январь 2023 г. уточнены.								

ИНДЕКСЫ ЦЕН ПРОИЗВОДИТЕЛЕЙ ПРОМЫШЛЕННЫХ ТОВАРОВ ПО ВИДАМ ЭКОНОМИЧЕСКОЙ ДЕЯТЕЛЬНОСТИ

на конец периода; в процентах

	К предыдущему месяцу			Февраль 2023 г. к		Январь-февраль 2023 г. к январю-февралю 2022 г.	Справочно февраль 2022 г. к декабрю 2021 г.
	декабрь 2022 г.	январь 2023 г.	февраль 2023 г.	декабрю 2022 г.	февралю 2022 г.		
Добыча полезных ископаемых	99,5	98,6	110,7	109,1	53,1	55,2	129,6
в том числе:							
добыча металлических руд	99,5	98,6	110,8	109,2	52,8	54,9	129,7
добыча прочих полезных ископаемых	99,4	95,1	104,6	99,4	110,7	108,4	100,7
Обрабатывающие производства	98,1	100,1	99,1	99,2	112,3	113,6	102,2
из них:							
производство пищевых продуктов	98,0	100,0	99,5	99,6	102,0	102,7	100,7

	<i>К предыдущему месяцу</i>			<i>Февраль 2023 г. к</i>		<i>Январь-февраль 2023 г. к январю-февралю 2022 г.</i>	<i>Справочно февраль 2022 г. к декабрю 2021 г.</i>
	<i>декабрь 2022 г.</i>	<i>январь 2023 г.</i>	<i>февраль 2023 г.</i>	<i>декабрю 2022 г.</i>	<i>февралю 2022 г.</i>		
производство напитков	100,3	105,2	101,3	106,6	106,4	107,3	100,2
производство текстильных изделий	100,1	95,4	99,8	95,2	99,3	100,6	102,2
обработка древесины и производство изделий из дерева и пробки, кроме мебели, производство изделий из соломки и материалов для плетения	87,8	92,5	87,0	80,5	62,5	64,6	107,8
производство бумаги и бумажных изделий	99,1	96,9	98,8	95,8	75,9	77,5	104,7
производство химических веществ и химических продуктов	99,7	98,6	99,6	98,2	86,3	87,5	102,7
производство лекарственных средств и материалов, применяемых в медицинских целях	97,7	100,0	100,0	100,0	192,3	192,3	100,0
производство резиновых и пластмассовых изделий	96,9	100,9	95,6	96,5	110,6	114,3	103,4
производство прочей неметаллической минеральной продукции	96,7	98,9	100,8	99,8	114,6	114,7	112,1
производство металлургическое	101,0	100,1	99,7	99,9	104,1	104,7	103,0
производство электрического оборудования	100,0	102,7	96,8	99,4	114,3	116,5	106,8

	К предыдущему месяцу			Февраль 2023 г. к		Январь-февраль 2023 г. к январю-февралю 2022 г.	Справочно февраль 2022 г. к декабрю 2021 г.
	декабрь 2022 г.	январь 2023 г.	февраль 2023 г.	декабрю 2022 г.	февралю 2022 г.		
производство автотранспортных средств, прицепов и полуприцепов	100,0	101,2	101,3	102,6	145,0	144,0	100,0
производство прочих транспортных средств и оборудования	100,0	100,0	100,0	100,0	119,1	129,2	118,4
производство прочих готовых изделий	100,0	100,0	100,0	100,0	86,9	86,9	100,0
Обеспечение электрической энергией, газом и паром; кондиционирование воздуха	95,8	105,8	101,6	107,6	110,4	110,2	103,5
в том числе:							
производство, передача и распределение электроэнергии	94,1	106,8	101,9	108,8	109,9	109,7	103,9
производство и распределение газообразного топлива	108,5	100,0	100,0	100,0	111,0	111,0	105,1
производство, передача и распределение пара и горячей воды; кондиционирование воздуха	109,0	100,0	100,0	100,0	114,0	114,0	100,0
Водоснабжение; водоотведение, организация сбора и утилизации отходов, деятельность по ликвидации загрязнений	107,9	100,0	100,0	100,0	112,8	112,8	100,0

Индекс тарифов на грузовые перевозки автомобильным транспортом в феврале 2023 г., по предварительным данным, составил 101,4%, по сравнению с декабрем 2022 г. – 105,9%.

VI. ФИНАНСОВАЯ ДЕЯТЕЛЬНОСТЬ ОРГАНИЗАЦИЙ

ФИНАНСОВЫЕ РЕЗУЛЬТАТЫ ДЕЯТЕЛЬНОСТИ ОРГАНИЗАЦИЙ

В январе 2023 г., по оперативным данным, сальдированный финансовый результат (прибыль минус убыток) по крупным и средним организациям (без кредитных организаций, государственных (муниципальных) учреждений, некредитных финансовых организаций) в действующих ценах составил 5625,4 млн рублей (219 организаций получили прибыль в размере 6677,7 млн рублей, 97 организаций имели убыток на сумму 1052,3 млн рублей).

ФИНАНСОВЫЕ РЕЗУЛЬТАТЫ ДЕЯТЕЛЬНОСТИ ОРГАНИЗАЦИЙ ПО ВИДАМ ЭКОНОМИЧЕСКОЙ ДЕЯТЕЛЬНОСТИ в январе 2023 г.

	Сальдо прибылей и убытков (-)		Сумма прибыли		Сумма убытка	
	млн рублей	в % к январю 2022 ¹⁾	млн рублей	в % к январю 2022 ¹⁾	млн рублей	в % к январю 2022 ¹⁾
Всего	5625,4	62,6	6677,7	63,3	1052,3	67,4
в том числе:						
сельское, лесное хозяйство, охота, рыболовство и рыбоводство	1645,4	54,5	1979,8	62,4	334,4	в 2,2р.
добыча полезных ископаемых	... ²⁾	24,7	... ²⁾	24,7	-	-
обрабатывающие производства	2090,5	в 74,0р.	2331,1	в 2,1р.	240,5	22,4
в том числе:						
производство пищевых продуктов	1049,5	-	1242,6	в 4,1р.	193,1	23,2
производство напитков	... ²⁾	119,5	... ²⁾	109,0	... ²⁾	0,9
производство текстильных изделий	-5,5	-	6,7	104,3	12,3	36,6
производство одежды	... ²⁾	-	... ²⁾	-	-	-
производство кожи и изделий из кожи	... ²⁾	0,9	... ²⁾	0,9	-	-

	Сальдо прибылей и убытков (-)		Сумма прибыли		Сумма убытка	
	млн рублей	в % к январю 2022 ¹⁾	млн рублей	в % к январю 2022 ¹⁾	млн рублей	в % к январю 2022 ¹⁾
обработка древесины и производство изделий из дерева и пробки, кроме мебели, производство изделий из соломки и материалов для плетения	... ²⁾	-	-	-	... ²⁾	-
производство бумаги и бумажных изделий	52,5	70,4	57,6	77,2	5,1	-
производство химических веществ и химических продуктов	... ²⁾	11,0	... ²⁾	11,4	... ²⁾	-
производство лекарственных средств и материалов, применяемых в медицинских целях	... ²⁾	в 3,3р.	... ²⁾	в 3,4р.	... ²⁾	-
производство резиновых и пластмассовых изделий	215,3	154,6	215,3	139,7	-	-
производство прочей неметаллической минеральной продукции	26,3	165,5	26,3	113,8	-	-
производство металлургическое	... ²⁾	-	... ²⁾	-	... ²⁾	1,9
производство готовых металлических изделий, кроме машин и оборудования	-0,8	-	6,7	84,5	7,5	114,4
производство компьютеров, электронных и оптических изделий	... ²⁾	24,4	... ²⁾	24,4	-	-

	Сальдо прибылей и убытков (-)		Сумма прибыли		Сумма убытка	
	млн рублей	в % к январю 2022 ¹⁾	млн рублей	в % к январю 2022 ¹⁾	млн рублей	в % к январю 2022 ¹⁾
производство электрического оборудования	89,4	-	96,6	в 19,3р.	7,2	6,7
производство машин и оборудования, не включенных в другие группировки	22,4	-	25,2	в 14,4р.	2,8	74,0
производство автотранспортных средств, прицепов и полуприцепов	... ²⁾	в 6,2р.	... ²⁾	в 3,3р.	-	-
производство прочих транспортных средств и оборудования	... ²⁾	143,5	... ²⁾	143,5	-	-
обеспечение электрической энергией, газом и паром; кондиционирование воздуха	245,6	54,6	247,5	54,7	1,8	73,0
водоснабжение; водоотведение, организация сбора и утилизации отходов, деятельность по ликвидации загрязнений	-20,5	-	13,2	170,8	33,7	169,2
строительство	-144,9	-	110,6	135,5	255,4	150,9
торговля оптовая и розничная; ремонт автотранспортных средств и мотоциклов	407,9	в 2,1р.	506,1	188,2	98,2	129,9
транспортировка и хранение	13,1	-	63,6	186,8	50,5	113,7
деятельность гостиниц и предприятий общественного питания	-6,1	-	0,5	73,5	6,6	в 3,1р.

	Сальдо прибылей и убытков (-)		Сумма прибыли		Сумма убытка	
	млн рублей	в % к январю 2022 ¹⁾	млн рублей	в % к январю 2022 ¹⁾	млн рублей	в % к январю 2022 ¹⁾
деятельность в области информации и связи	... ²⁾	-	... ²⁾	-	... ²⁾	37,7
деятельность по операциям с недвижимым имуществом	103,9	78,7	104,5	78,6	0,6	73,2
деятельность профессиональная, научная и техническая	-9,6	-	2,6	102,3	12,2	в 9,2р.
деятельность административная и сопутствующие дополнительные услуги	11,7	35,6	... ²⁾	41,4	... ²⁾	75,2
образование	0,9	20,2	1,8	30,3	1,0	54,5
деятельность в области здравоохранения и социальных услуг	-3,2	-	7,9	29,3	11,1	164,0
предоставление прочих видов услуг	0,2	53,2	1,1	109,5	0,9	135,5

¹⁾ Темпы изменения финансового результата отчетного периода по сравнению с соответствующим периодом предыдущего года рассчитаны по сопоставимому кругу организаций в соответствии с методологией бухгалтерского учета: с учетом корректировки данных соответствующего периода предыдущего года, исходя из изменений учетной политики, законодательных актов и др.

Прочерк означает, что в одном из сопоставляемых периодов был получен отрицательный финансовый результат.

²⁾ Данные не публикуются в целях обеспечения конфиденциальности первичных статистических данных, полученных от организаций, в соответствии с Федеральным законом от 29.11.2007 г. № 282-ФЗ «Об официальном статистическом учете и системе государственной статистики в Российской Федерации» (ст.4 п.5; ст.9 п.1).

ДОЛЯ ОРГАНИЗАЦИЙ, ПОЛУЧИВШИХ ПРИБЫЛЬ (УБЫТОК)

в % к общему числу организаций

	<i>Январь 2023 г.</i>	
	<i>доля прибыльных организаций</i>	<i>доля убыточных организаций</i>
Всего	69,3	30,7
в том числе:		
сельское, лесное хозяйство, охота, рыболовство и рыбоводство	84,1	15,9
добыча полезных ископаемых	100,0	-
обрабатывающие производства	76,3	23,7
в том числе:		
производство пищевых продуктов	81,5	18,5
производство напитков	50,0	50,0
производство текстильных изделий	50,0	50,0
производство одежды	100,0	-
производство кожи и изделий из кожи	100,0	-
обработка древесины и производство изделий из дерева и пробки, кроме мебели, производство изделий из соломки и материалов для плетения	-	100,0
производство бумаги и бумажных изделий	75,0	25,0
производство химических веществ и химических продуктов	50,0	50,0
производство лекарственных средств и материалов, применяемых в медицинских целях	50,0	50,0
производство резиновых и пластмассовых изделий	100,0	-
производство прочей неметаллической минеральной продукции	100,0	-
производство металлургическое	50,0	50,0
производство готовых металлических изделий, кроме машин и оборудования	75,0	25,0
производство компьютеров, электронных и оптических изделий	100,0	-

	<i>Январь 2023 г.</i>	
	<i>доля прибыльных организаций</i>	<i>доля убыточных организаций</i>
производство электрического оборудования	71,4	28,6
производство машин и оборудования, не включенных в другие группировки	33,3	66,7
производство автотранспортных средств, прицепов и полуприцепов	100,0	-
производство прочих транспортных средств и оборудования	100,0	-
обеспечение электрической энергией, газом и паром; кондиционирование воздуха	83,3	16,7
водоснабжение; водоотведение, организация сбора и утилизации отходов, деятельность по ликвидации загрязнений	36,8	63,2
строительство	47,6	52,4
торговля оптовая и розничная; ремонт автотранспортных средств и мотоциклов	77,5	22,5
транспортировка и хранение	40,0	60,0
деятельность гостиниц и предприятий общественного питания	40,0	60,0
деятельность в области информации и связи	33,3	66,7
деятельность по операциям с недвижимым имуществом	87,5	12,5
деятельность профессиональная, научная и техническая	50,0	50,0
деятельность административная и сопутствующие дополнительные услуги	62,5	37,5
образование	69,2	30,8
деятельность в области здравоохранения и социальных услуг	60,0	40,0
предоставление прочих видов услуг	55,6	44,4

ПРОСРОЧЕННАЯ КРЕДИТОРСКАЯ ЗАДОЛЖЕННОСТЬ ОРГАНИЗАЦИЙ

Размер просроченной кредиторской задолженности на конец января 2023 г. составил, по предварительным данным, 16078,0 млн рублей.

РАЗМЕР И СТРУКТУРА ПРОСРОЧЕННОЙ КРЕДИТОРСКОЙ ЗАДОЛЖЕННОСТИ ПО ВИДАМ ЭКОНОМИЧЕСКОЙ ДЕЯТЕЛЬНОСТИ

на конец месяца

	<i>Млн рублей</i>	<i>В % к итогу</i>
Всего	16078,0	100,0
в том числе:		
сельское, лесное хозяйство, охота, рыболовство и рыбоводство	291,3	1,8
добыча полезных ископаемых	... ¹⁾	... ¹⁾
обрабатывающие производства	11895,6	74,0
в том числе:		
производство пищевых продуктов	1,2	0,0
производство напитков	-	-
производство текстильных изделий	-	-
производство одежды	-	-
производство кожи и изделий из кожи	-	-
обработка древесины и производство изделий из дерева и пробки, кроме мебели, производство изделий из соломки и материалов для плетения	-	-
производство бумаги и бумажных изделий	-	-
производство химических веществ и химических продуктов	... ¹⁾	... ¹⁾
производство лекарственных средств и материалов, применяемых в медицинских целях	... ¹⁾	... ¹⁾
производство резиновых и пластмассовых изделий	162,5	1,0
производство прочей неметаллической минеральной продукции	-	-
производство металлургическое	... ¹⁾	... ¹⁾
производство готовых металлических изделий, кроме машин и оборудования	-	-
производство компьютеров, электронных и оптических изделий	... ¹⁾	... ¹⁾
производство электрического оборудования	993,4	6,2

	<i>Млн рублей</i>	<i>В % к итогу</i>
производство машин и оборудования, не включенных в другие группировки	22,5	0,1
производство автотранспортных средств, прицепов и полуприцепов	-	-
производство прочих транспортных средств и оборудования	-	-
обеспечение электрической энергией, газом и паром; кондиционирование воздуха	319,6	2,0
водоснабжение; водоотведение, организация сбора и утилизации отходов, деятельность по ликвидации загрязнений	248,9	1,5
строительство	2575,5	16,0
торговля оптовая и розничная; ремонт автотранспортных средств и мотоциклов	233,2	1,5
транспортировка и хранение	-	-
деятельность гостиниц и предприятий общественного питания	-	-
деятельность в области информации и связи	-	-
деятельность по операциям с недвижимым имуществом	-	-
деятельность профессиональная, научная и техническая	-	-
деятельность административная и сопутствующие дополнительные услуги	... ¹⁾	... ¹⁾
образование	32,4	0,2
деятельность в области здравоохранения и социальных услуг	-	-
предоставление прочих видов услуг	-	-
¹⁾ Данные не публикуются в целях обеспечения конфиденциальности первичных статистических данных, полученных от организаций, в соответствии с Федеральным законом от 29.11.2007 г. № 282-ФЗ «Об официальном статистическом учете и системе государственной статистики в Российской Федерации» (ст.4 п.5; ст.9 п.1).		

Доля просроченной кредиторской задолженности в общем объеме кредиторской задолженности на конец января 2023 г. составила 7,8%.

VII. СОЦИАЛЬНАЯ СФЕРА

ЗАРАБОТНАЯ ПЛАТА

ОСНОВНЫЕ ПОКАЗАТЕЛИ, ХАРАКТЕРИЗУЮЩИЕ УРОВЕНЬ ЖИЗНИ НАСЕЛЕНИЯ

	Январь 2023 г.	В % к		Справочно январь 2022 г. в % к	
		январю 2022 г.	декабрю 2022 г.	январю 2021 г.	декабрю 2021 г.
Среднемесячная начисленная заработная плата одного работника:					
номинальная, руб.	46509,5	116,3	72,8	111,0	72,8
реальная		102,8	72,2	100,9	72,1

Среднемесячная начисленная заработная плата работников организаций в январе 2023 г. составила 46509,5 руб. и по сравнению с январем 2022 г. выросла на 16,3%.

ДИНАМИКА СРЕДНЕМЕСЯЧНОЙ НОМИНАЛЬНОЙ И РЕАЛЬНОЙ НАЧИСЛЕННОЙ ЗАРАБОТНОЙ ПЛАТЫ РАБОТНИКОВ ОРГАНИЗАЦИЙ

	Среднемесячная номинальная начисленная заработная плата, руб.	В % к		Реальная начисленная заработная плата в % к	
		соответст- вующему периоду предыдущего года	предыду- щему периоду	соответст- вующему периоду предыдуще- го года	предыду- щему периоду
2022 г.					
январь	39909,2	111,0	72,8	100,9	72,1
февраль	38697,9	110,1	96,8	100,1	95,9
март	43668,1	117,7	112,9	99,8	104,5
I квартал	40780,2	113,1	90,1	100,4	85,6

	Среднемесячная номинальная начисленная заработная плата, руб.	В % к		Реальная начисленная заработная плата в % к	
		соответствующему периоду предыдущего года	предыдущему периоду	соответствующему периоду предыдущего года	предыдущему периоду
апрель	44574,1	110,2	101,1	92,0	98,9
май	45417,3	113,0	101,9	94,3	100,8
июнь	48599,9	113,7	107,0	95,9	107,5
II квартал	46199,7	112,3	112,8	94,1	104,0
I полугодие	43579,7	112,9		97,3	
июль	43543,9	111,2	89,2	94,6	89,5
август	44339,1	116,2	101,8	99,5	102,3
сентябрь	44924,7	113,6	101,3	98,2	101,3
III квартал	44278,0	113,7	95,7	97,4	96,4
январь-сентябрь	43832,9	113,2		97,4	
октябрь	46575,9	115,2	103,1	100,8	103,0
ноябрь	46793,7	114,8	100,5	101,4	100,5
декабрь	64068,1	116,7	136,9	103,0	135,8
IV квартал	52474,2	115,7	118,3	101,9	118,0
год	46023,7	114,0		98,6	
2023 г.					
январь	46509,5	116,3	72,8	102,8	72,2

**СРЕДНЕМЕСЯЧНАЯ НАЧИСЛЕННАЯ ЗАРАБОТНАЯ ПЛАТА
РАБОТНИКОВ ОРГАНИЗАЦИЙ
(БЕЗ ВЫПЛАТ СОЦИАЛЬНОГО ХАРАКТЕРА)
ПО ВИДАМ ЭКОНОМИЧЕСКОЙ ДЕЯТЕЛЬНОСТИ**

	<i>Январь 2023 г.</i>			
	<i>руб.</i>	<i>в % к</i>		
		<i>январю 2022 г.</i>	<i>декабрю 2022 г.</i>	<i>областному уровню средне- месячной зара- ботной платы</i>
Всего	46509,5	116,3	72,8	100,0
из них Сельское, лесное хозяй- ство, охота, рыболовст- во и рыбоводство	51865,2	125,3	84,5	111,5
в том числе: растениеводство и животноводство, охота и предоставление соответствующих услуг в этих областях	52173,0	125,3	84,6	112,2
лесоводство и лесозаготовки	26296,2	125,9	55,2	56,5
рыболовство и рыбоводство	24881,1	92,4	87,4	53,5
Добыча полезных ископаемых	68572,5	92,2	60,5	147,4
Обрабатывающие производства	49015,2	120,4	88,8	105,4
в том числе: производство пищевых продуктов	51904,8	122,0	110,5	111,6
производство напитков	41212,1	111,0	76,9	88,6
производство текстильных изделий	36662,1	121,9	97,1	78,8
производство одежды	25015,8	159,9	82,2	53,8
производство кожи и изделий из кожи	32966,4	113,3	92,0	70,9

	<i>Январь 2023 г.</i>			
	<i>руб.</i>	<i>в % к</i>		
		<i>январю 2022 г.</i>	<i>декабрю 2022 г.</i>	<i>областному уровню среднемесячной заработной платы</i>
обработка древесины и производство изделий из дерева и пробки, кроме мебели, производство изделий из соломки и материалов для плетения	35595,5	102,1	108,4	76,5
производство бумаги и бумажных изделий	55829,4	114,6	108,3	120,0
деятельность полиграфическая и копирование носителей информации	30586,7	132,5	87,4	65,8
производство химических веществ и химических продуктов	47445,8	104,5	86,8	102,0
производство лекарственных средств и материалов применяемых в медицинских целях	58591,0	101,7	86,1	126,0
производство резиновых и пластмассовых изделий	49112,0	109,0	88,6	105,6
производство прочей неметаллической минеральной продукции	55198,7	134,8	27,4	118,7
производство металлургическое	52149,5	134,8	75,9	112,1
производство готовых металлических изделий, кроме машин и оборудования	46878,8	105,3	57,1	100,8
производство компьютеров, электронных и оптических изделий	49674,1	122,4	95,3	106,8
производство электрического оборудования	48636,3	136,2	101,8	104,6
производство машин и оборудования, не включенных в другие группировки	58607,9	113,5	76,9	126,0

	Январь 2023 г.			
	руб.	в % к		
		январю 2022 г.	декабрю 2022 г.	областному уровню средне- месячной зара- ботной платы
производство автотранспортных средств, прицепов и полуприцепов	42669,4	114,7	85,5	91,7
производство прочих транспортных средств и оборудования	51826,4	117,8	102,8	111,4
производство мебели	15787,1	108,6	100,0	33,9
производство прочих готовых изделий	31796,0	110,9	80,4	68,4
ремонт и монтаж машин и оборудования	45197,9	116,0	85,1	97,2
Обеспечение электрической энергией, газом и паром; кондиционирование воздуха	64438,4	122,7	77,4	138,5
Водоснабжение; водоотведение, организация сбора и утилизации отходов, деятельность по ликвидации загрязнений	33372,5	112,3	80,9	71,8
Строительство	57411,4	139,5	74,4	123,4
Торговля оптовая и розничная; ремонт автотранспортных средств и мотоциклов	40118,7	106,7	91,7	86,3
Транспортировка и хранение	48119,6	115,7	89,2	103,5
в том числе:				
деятельность сухопутного и трубопроводного транспорта	55747,7	115,6	90,1	119,9
в том числе:				
деятельность железнодорожного транспорта: междугородные и международные пассажирские перевозки	75769,8	118,8	116,2	162,9

	<i>Январь 2023 г.</i>			
	<i>руб.</i>	<i>в % к</i>		
		<i>январю 2022 г.</i>	<i>декабрю 2022 г.</i>	<i>областному уровню среднемесячной заработной платы</i>
деятельность железнодорожного транспорта: грузовые перевозки	70092,6	103,2	81,5	150,7
деятельность прочего сухопутного пассажирского транспорта	39913,8	127,3	88,8	85,8
деятельность автомобильного грузового транспорта и услуги по перевозкам	45815,4	119,4	97,6	98,5
деятельность трубопроводного транспорта	74499,9	111,9	72,5	160,2
складское хозяйство и вспомогательная транспортная деятельность	43253,5	111,7	81,5	93,0
деятельность почтовой связи и курьерская деятельность	31918,8	123,8	117,2	68,6
Деятельность гостиниц и предприятий общественного питания	30843,4	102,4	89,6	66,3
Деятельность в области информации и связи	45421,1	98,1	65,9	97,7
Деятельность финансовая и страховая	50177,0	118,1	52,9	107,9
Деятельность по операциям с недвижимым имуществом	38270,0	139,1	67,1	82,3
Деятельность профессиональная, научная и техническая	51077,7	97,4	67,8	109,8
из нее научные исследования и разработки	53971,8	119,5	59,7	116,0
Деятельность административная и сопутствующие дополнительные услуги	31204,5	126,5	73,7	67,1

	<i>Январь 2023 г.</i>			
	<i>руб.</i>	<i>в % к</i>		
		<i>январю 2022 г.</i>	<i>декабрю 2022 г.</i>	<i>областному уровню средне-месячной заработной платы</i>
Государственное управление и обеспечение военной безопасности; социальное обеспечение	44629,2	117,1	44,5	96,0
Образование	35014,2	112,3	70,0	75,3
Деятельность в области здравоохранения и социальных услуг	42536,0	115,0	70,8	91,5
Деятельность в области культуры, спорта, организации досуга и развлечений	37905,2	115,2	69,5	81,5
из нее:				
деятельность библиотек, архивов, музеев и прочих объектов культуры	37746,9	112,6	68,4	81,2
деятельность в области спорта, отдыха и развлечений	34635,4	116,4	81,8	74,5
Предоставление прочих видов услуг	41584,9	145,1	90,5	89,4

Просроченная задолженность по заработной плате, по сведениям, представленным организациями (не относящимися к субъектам малого предпринимательства). Суммарная задолженность по заработной плате по кругу наблюдаемых видов экономической деятельности на 1 марта 2023 г. составила 12795 тыс. руб. и по сравнению с 1 февраля 2023 г. не изменилась.

Вся сумма невыплаченной заработной платы на 1 марта 2023 г. приходится на долги, образовавшиеся в 2021 г. и ранее.

ДИНАМИКА ПРОСРОЧЕННОЙ ЗАДОЛЖЕННОСТИ ПО ЗАРАБОТНОЙ ПЛАТЕ¹⁾

на начало месяца

	Просроченная задолженность по заработной плате		В том числе задолженность				Численность работников, перед которыми имеется просроченная задолженность по заработной плате, человек
			из-за несвоевременного получения денежных средств из бюджетов всех уровней		из-за отсутствия собственных средств		
	тыс. руб.	в % к предыдущему месяцу	тыс. руб.	в % к предыдущему месяцу	тыс. руб.	в % к предыдущему месяцу	
2022 г.							
январь	14916	40,9	-	-	14916	40,9	294
февраль	14625	98,0	-	-	14625	98,0	277
март	14010	95,8	-	-	14010	95,8	264
апрель	13914	99,3	-	-	13914	99,3	261
май	13238	95,1	-	-	13238	95,1	245
июнь	13578	102,6	-	-	13578	102,6	256
июль	13578	100,0	-	-	13578	100,0	256
август	12922	95,2	-	-	12922	95,2	236
сентябрь	12805	99,1	-	-	12805	99,1	231
октябрь	12805	100,0	-	-	12805	100,0	231
ноябрь	12795	99,9	-	-	12795	99,9	232
декабрь	12795	100,0	-	-	12795	100,0	232
2023 г.							
январь	12795	100,0	-	-	12795	100,0	232
февраль	12795	100,0	-	-	12795	100,0	232
март	12795	100,0	-	-	12795	100,0	232

¹⁾ По кругу наблюдаемых видов экономической деятельности (без субъектов малого предпринимательства).

**ПРОСРОЧЕННАЯ ЗАДОЛЖЕННОСТЬ ПО ЗАРАБОТНОЙ ПЛАТЕ
ПО ВИДАМ ЭКОНОМИЧЕСКОЙ ДЕЯТЕЛЬНОСТИ
на 1 марта 2023 г.**

	<i>Всего</i>	<i>В том числе</i>				<i>из-за отсутствия собственных средств</i>
		<i>из-за недофинансирования из бюджетов всех уровней</i>	<i>из них</i>			
			<i>федерального бюджета</i>	<i>бюджета субъекта РФ</i>	<i>местных бюджетов</i>	
Тыс. руб.						
Всего	12795	-	-	-	-	12795
в том числе:						
Сельское хозяйство, охота и предоставление услуг в этих областях; лесозаготовки	3370	-	-	-	-	3370
Строительство	8651	-	-	-	-	8651
Транспорт	774	-	-	-	-	774

На 1 марта 2023 г. весь объем просроченной задолженности по заработной плате в размере 12795 тыс. руб. сложился из-за отсутствия собственных средств организаций.

ЗАНЯТОСТЬ И БЕЗРАБОТИЦА

Численность рабочей силы в возрасте 15 лет и старше по итогам выборочных обследований в декабре 2022 г. - феврале 2023 г. в среднем составила 557,1 тыс. человек, в их числе 543,1 тыс. человек были заняты в экономике и 14,0 тыс. человек не имели занятия, но активно его искали и готовы были приступить к работе в течение недели (в соответствии с методологией Международной организации труда они классифицируются как безработные).

ДИНАМИКА ЧИСЛЕННОСТИ РАБОЧЕЙ СИЛЫ В ВОЗРАСТЕ 15 ЛЕТ И СТАРШЕ¹⁾

	Рабочая сила, человек	В том числе		Уровень		
		занятые	безра- бот- ные	участия в рабо- чей силе, %	заня- тос- ти, %	безра- ботицы, %
2022 г.						
ноябрь 2021 г.- январь 2022 г.	571407	551789	19618	61,7	59,6	3,4
декабрь 2021 г.- февраль 2022 г.	566654	547899	18755	61,4	59,3	3,3
январь-март	562691	544893	17798	61,1	59,2	3,2
февраль-апрель	560742	542757	17985	60,9	58,9	3,2
март-май	557363	539314	18049	60,5	58,6	3,2
апрель-июнь	552316	533944	18372	60,0	58,0	3,3
май-июль	545804	528799	17005	59,3	57,4	3,1
июнь-август	543239	526994	16245	59,0	57,2	3,0
июль-сентябрь	540399	523435	16964	58,7	56,8	3,1
август-октябрь	549687	532978	16709	59,7	57,9	3,0
сентябрь-ноябрь	553689	537598	16091	60,1	58,4	2,9
октябрь-декабрь	561764	548852	12913	61,0	59,6	2,3
год	554293	537781	16512	60,2	58,4	3,0
2023 г.						
ноябрь 2022 г.- январь 2023 г.	559802	546493	13309	61,2	59,7	2,4
декабрь 2022 г.- февраль 2023 г.	557069	543071	13997	61,2	59,7	2,5

¹⁾ В целях повышения представительности данных о численности рабочей силы показатели занятости и безработицы приводятся в среднем за последние три месяца.

По крупным и средним организациям в январе 2023 г. в общем числе замещенных рабочих мест 261,2 тыс. человек или 97,3% составили штатные (без учета совместителей) работники. На условиях совместительства и по договорам гражданско-правового характера для работы в этих организациях привлекалось еще 7,3 тыс. человек (в эквиваленте полной занятости). Число замещенных рабочих мест работниками списочного состава, совместителями и лицами, выполнявшими работы по договорам гражданско-правового характера, в крупных и средних организациях в январе 2023 г. составило 268,5 тыс.

ДИНАМИКА ЧИСЛА ЗАМЕЩЕННЫХ РАБОЧИХ МЕСТ В ОРГАНИЗАЦИЯХ

(по крупным и средним организациям)

	Январь 2023 г.	В % к		Справочно январь 2022 г. в % к	
		январю 2022 г.	декабрю 2022 г.	январю 2021 г.	декабрю 2021 г.
Всего замещенных рабочих мест	268465	101,1	99,4	99,9	98,8
в том числе:					
работниками списочного состава (без внешних совместителей)	261195	101,1	99,8	100,0	99,4
внешними совместителями	3542	103,2	99,5	100,5	98,1
работниками, выполнявшими работы по договорам гражданско-правового характера	3727	98,8	79,8	91,3	72,4

В январе 2023 г. в общем количестве замещенных рабочих мест в организациях удельный вес рабочих мест внешних совместителей составил 1,3%, лиц, выполнявших работы по гражданско-правовым договорам, – 1,4%.

**ЧИСЛО ЗАМЕЩЕННЫХ РАБОЧИХ МЕСТ
В КРУПНЫХ И СРЕДНИХ ОРГАНИЗАЦИЯХ
ПО ВИДАМ ЭКОНОМИЧЕСКОЙ ДЕЯТЕЛЬНОСТИ
в январе 2023 г.**

	Всего замещен- ных рабочих мест	В том числе работниками			Число заме- щенных рабочих мест в % к январю 2022 г.
		списочного состава (без внеш- них со- вмести- телей)	внешними совмес- тителя- ми	выполняв- шими рабо- ты по дого- ворам гра- жданско- правового характера	
Всего	268465	261195	3542	3727	101,1
из них Сельское, лесное хозяйство, охота, рыболовство и рыбоводство	21268	21015	84	169	103,9
в том числе: растениеводство и животноводство, охота и предоставление соответствующих услуг в этих областях	21094	20844	82	168	104,0
лесоводство и лесозаготовки	146	143	2	1	90,8
рыболовство и рыбоводство	28	28	-	0	140,5
Добыча полезных ископаемых	7306	7303	1	2	97,2
Обрабатывающие производства	44739	44322	99	319	102,7
в том числе: производство пищевых продуктов	19711	19595	24	92	106,0
производство напитков	445	444	0	1	101,6
производство текстильных изделий	1219	1207	6	7	94,2
производство одежды	1681	1680	1	-	77,8
производство кожи и изделий из кожи	... ¹⁾	... ¹⁾	-	... ¹⁾	97,0

	Всего замещен- ных рабочих мест	В том числе работниками			Число заме- щенных рабочих мест в % к январю 2022 г.
		списочного состава (без внеш- них со- вмести- телей)	внешними совмес- тителя- ми	выполняв- шими рабо- ты по дого- ворам гра- жданско- правового характера	
обработка древесины и производство изделий из дерева и пробки, кроме мебели, производство изделий из соломки и материалов для плетения	227	220	1	6	84,8
производство бумаги и бумажных изделий	1050	1047	3	-	105,8
деятельность полиграфическая и копирование носителей информации	22	22	-	-	104,9
производство химических веществ и химических продуктов	603	593	5	5	91,7
производство лекарственных средств и материалов, применяемых в медицинских целях	... ¹⁾	... ¹⁾	... ¹⁾	-	102,2
производство резиновых и пластмассовых изделий	3452	3425	5	22	104,0
производство прочей неметаллической минеральной продукции	1417	1368	5	45	104,2
производство металлургическое	221	218	1	2	97,0
производство готовых металлических изделий, кроме машин и оборудования	1184	1167	6	11	101,7
производство компьютеров, электронных и оптических изделий	2579	2564	6	9	101,4
производство электрического оборудования	4510	4480	15	15	108,7
производство машин и оборудования, не включенных в другие группировки	906	885	5	15	100,9

	Всего замещен- ных рабочих мест	В том числе работниками			Число заме- щенных рабочих мест в % к январю 2022 г.
		списочного состава (без внеш- них со- вмести- телей)	внешними совмес- тителя- ми	выполняв- шими рабо- ты по дого- ворам гра- жданско- правового характера	
производство автотранспортных средств, прицепов и полуприцепов	... ¹⁾	... ¹⁾	... ¹⁾	... ¹⁾	91,1
производство прочих транспортных средств и оборудования	1146	1083	3	60	103,2
производство прочих готовых изделий	... ¹⁾	... ¹⁾	... ¹⁾	-	113,7
ремонт и монтаж машин и оборудования	974	945	2	27	99,7
Обеспечение электрической энергией, газом и паром; кондиционирование воздуха	14841	14777	25	39	101,0
Водоснабжение; водоотведение, организация сбора и утилизации отходов, деятельность по ликвидации загрязнений	3344	3155	15	174	101,9
Строительство	18181	17934	34	213	152,0
Торговля оптовая и розничная; ремонт автотранспортных средств и мотоциклов	17699	17234	98	367	105,5
Транспортировка и хранение	13771	13405	89	277	98,4
в том числе:					
деятельность сухопутного и трубопроводного транспорта	6953	6888	13	53	100,7
в том числе:					
деятельность железнодорожного транспорта: междугородные и международные пассажирские перевозки	975	975	-	-	102,8

	Всего замещен- ных рабочих мест	В том числе работниками			Число заме- щенных рабочих мест в % к январю 2022 г.
		списочного состава (без внеш- них со- вмести- телей)	внешними совмес- тителя- ми	выполняв- шими рабо- ты по дого- ворам гра- жданско- правового характера	
деятельность железнодорожного транспорта: грузовые перевозки	1702	1702	-	0	98,6
деятельность прочего сухопутного пассажирского транспорта	1782	1760	6	16	97,7
деятельность автомобильного грузового транспорта и услуги по перевозкам	1763	1720	6	37	104,7
деятельность трубопроводного транспорта	731	731	-	-	101,6
складское хозяйство и вспомогательная транспортная деятельность	4586	4316	46	225	96,9
деятельность почтовой связи и курьерская деятельность	2232	2202	30	-	94,7
Деятельность гостиниц и предприятий общественного питания	2486	2457	14	15	112,9
Деятельность в области информации и связи	3823	3605	34	184	101,3
Деятельность финансовая и страховая	4578	3563	26	989	93,3
Деятельность по операциям с недвижимым имуществом	972	940	27	5	87,9
Деятельность профессиональная, научная и техническая	7358	7218	93	46	65,7
из нее:					
научные исследования и разработки	2177	2141	33	3	101,8

	Всего замещен- ных рабочих мест	В том числе работниками			Число заме- щенных рабочих мест в % к январю 2022 г.
		списочного состава (без внеш- них со- вмести- телей)	внешними совмес- тителя- ми	выполняв- шими рабо- ты по дого- ворам гра- жданско- правового характера	
Деятельность административная и сопутствующие дополнительные услуги	3267	3156	65	46	110,0
Государственное управление и обеспечение военной безопасности; социальное обеспечение	24252	23953	214	86	96,7
Образование	44514	42506	1680	328	99,4
Деятельность в области здравоохранения и социальных услуг	30006	29097	617	291	95,5
Деятельность в области культуры, спорта, организации досуга и развлечений	5534	5104	307	123	106,2
из нее:					
деятельность библиотек, архивов, музеев и прочих объектов культуры	1838	1772	47	19	102,4
деятельность в области спорта, отдыха и развлечений	1734	1564	103	67	96,9
Предоставление прочих видов услуг	527	452	20	55	97,1
¹⁾ Данные не публикуются в целях обеспечения конфиденциальности первичных статистических данных, полученных от организаций, в соответствии с Федеральным законом от 29.11.2007 г. №282-ФЗ «Об официальном статистическом учете и системе государственной статистики в Российской Федерации» (ст.4 п.5; ст.9 п.1).					

Безработица. К концу февраля 2023 г., по данным комитета по труду и занятости населения Курской области, на учете в центрах службы занятости состояли 3005 граждан, незанятых трудовой деятельностью, из них 2490 человек имели статус безработного, в том числе 2050 человек получали пособие по безработице. В феврале 2023 г. получили статус безработного 554 человека.

ДИНАМИКА ЧИСЛЕННОСТИ НЕ ЗАНЯТЫХ ТРУДОВОЙ ДЕЯТЕЛЬНОСТЬЮ ГРАЖДАН

(по данным комитета по труду и занятости населения Курской области)

на конец месяца

	Численность незанятых трудовой деятельностью граждан, человек	Из них зарегистрированные безработные		
		человек	в % к	
			соответствующему периоду предыдущего года	предыдущему периоду
2022 г.				
январь	4012	3461	24,4	94,2
февраль	3932	3389	26,1	97,9
март	3949	3264	32,8	96,3
I квартал (в среднем за месяц)	3964	3371	27,2	93,5
апрель	4049	3184	40,4	97,5
май	4390	3615	55,0	113,5
июнь	4343	3586	72,3	99,2
II квартал (в среднем за месяц)	4261	3462	53,5	102,7
июль	4187	3461	75,8	96,5
август	4147	3386	74,6	97,8
сентябрь	3654	3025	75,9	89,3
III квартал (в среднем за месяц)	3996	3291	75,5	95,1
октябрь	3245	2527	71,4	83,5
ноябрь	3201	2429	67,4	96,1
декабрь	2831	2427	66,0	99,9
IV квартал (в среднем за месяц)	3092	2461	68,2	74,8
год (в среднем за месяц)	3828	3146	46,9	
2023 г.				
январь	3063	2420	69,9	99,7
февраль	3005	2490	73,5	102,9

VIII. ДЕМОГРАФИЯ

ПОКАЗАТЕЛИ ЕСТЕСТВЕННОГО ДВИЖЕНИЯ НАСЕЛЕНИЯ в январе

	Человек			На 1000 человек населения ¹⁾	
	2023 г.	2022 г.	прирост (+), снижение (-)	2023 г.	2022 г.
Родившихся	593	556	+37	6,5	6,0
Умерших	1475	1913	-438	16,3	20,8
из них детей в возрасте до 1 года	4	4	-	6,0 ²⁾	5,6 ²⁾
Естественный прирост (+), убыль(-)	-882	-1357	+475	-9,8	-14,8
Браков	353	305	+48	3,9	3,3
Разводов	357	300	+57	3,9	3,3

¹⁾ Здесь и далее в разделе коэффициенты приведены в пересчете на год.
²⁾ На 1000 родившихся живыми.

ОБЩИЕ ИТОГИ МИГРАЦИИ

	Январь 2023 г. ¹⁾		Справочно январь 2022 г.	
	человек	на 10 тыс. человек населения	человек	на 10 тыс. человек населения
Миграция – всего				
прибывшие	1544	170,4	2201	239,3
выбывшие	1705	188,2	2047	222,6
миграционный прирост (+), снижение (-)	-161	-17,8	+154	+16,7
в том числе:				
в пределах России				
прибывшие	1255	138,5	1506	163,8
выбывшие	1408	155,4	1568	170,6
миграционный прирост (+), снижение (-)	-153	-16,9	-62	-6,8

	Январь 2023 г. ¹⁾		Справочно январь 2022 г.	
	человек	на 10 тыс. человек населения	человек	на 10 тыс. человек населения
международная миграция				
прибывшие	289	31,9	695	75,5
выбывшие	297	32,8	479	52,0
миграционный прирост (+), снижение (-)	-8	-0,9	+216	+23,5
в том числе:				
с государствами- участниками СНГ				
прибывшие	283	31,2	636	69,1
выбывшие	274	30,3	418	45,4
миграционный прирост (+), снижение (-)	+9	1,0	+218	23,7
со странами дальнего зарубежья				
прибывшие	6	0,7	59	6,4
выбывшие	23	2,5	61	6,6
миграционный прирост (+), снижение (-)	-17	-1,9	-2	-0,2

¹⁾Предварительные данные.

МИГРАЦИЯ НАСЕЛЕНИЯ С ГОСУДАРСТВАМИ-УЧАСТНИКАМИ СНГ
 человек

	Январь 2023 г. ¹⁾			Январь 2022 г.,		
	число прибыв- ших	число выбыв- ших	мигра- ционный прирост(+), снижение(-)	число прибыв- ших	число выбыв- ших	мигра- ционный прирост(+), снижение(-)
Миграция с государствами-участниками СНГ	283	274	+9	636	418	+218
в том числе:						
Беларусь	6	2	+4	10	3	+7
Казахстан	6	17	-11	15	15	-
Республика Молдова	7	13	-6	39	17	+22
Украина	149	121	+28	279	176	+103
Государства Закавказья	36	47	-11	91	56	+35
Азербайджан	11	11	-	28	14	+14
Армения	25	36	-11	63	42	+21
Государства Средней Азии	79	74	+5	202	151	+51
Киргизия	21	12	+9	13	4	+9
Таджикистан	41	28	+13	105	50	+55
Туркмения	5	1	+4	4	37	-33
Узбекистан	12	33	-21	80	60	+20

¹⁾Предварительные данные.

Руководитель Курскстата

Л.С. Шабанова

Социально - экономическое положение Курской области

январь-февраль 2023 г.

Ответственный за выпуск

отдел сводных статистических работ и общественных связей
тел. 70-20-21

Компьютерная верстка Территориального органа Федеральной службы
государственной статистики по Курской области

305000, Курск, Урицкого, д. 5.