

ФЕДЕРАЛЬНАЯ СЛУЖБА ГОСУДАРСТВЕННОЙ СТАТИСТИКИ
ТЕРРИТОРИАЛЬНЫЙ ОРГАН ФЕДЕРАЛЬНОЙ СЛУЖБЫ
ГОСУДАРСТВЕННОЙ СТАТИСТИКИ ПО КУРСКОЙ ОБЛАСТИ
(КУРСКСТАТ)

**СОЦИАЛЬНО-ЭКОНОМИЧЕСКОЕ
ПОЛОЖЕНИЕ
КУРСКОЙ ОБЛАСТИ**

январь-май 2022 года

СОДЕРЖАНИЕ

	Стр.
I. ОСНОВНЫЕ ЭКОНОМИЧЕСКИЕ И СОЦИАЛЬНЫЕ ПОКАЗАТЕЛИ.....	3
II. ПРОИЗВОДСТВО ТОВАРОВ И УСЛУГ	4
ПРОМЫШЛЕННОЕ ПРОИЗВОДСТВО.....	5
СЕЛЬСКОЕ И ЛЕСНОЕ ХОЗЯЙСТВО	19
СТРОИТЕЛЬСТВО	24
ТРАНСПОРТ	25
III. РЫНКИ ТОВАРОВ	29
РОЗНИЧНАЯ ТОРГОВЛЯ.....	29
IV. ЦЕНЫ.....	36
ПОТРЕБИТЕЛЬСКИЕ ЦЕНЫ.....	37
ЦЕНЫ ПРОИЗВОДИТЕЛЕЙ	43
V. ФИНАНСОВАЯ ДЕЯТЕЛЬНОСТЬ ОРГАНИЗАЦИЙ.....	48
VI. СОЦИАЛЬНАЯ СФЕРА	56
ЗАРАБОТНАЯ ПЛАТА.....	56
ЗАНЯТОСТЬ И БЕЗРАБОТИЦА	65
VII. ДЕМОГРАФИЯ	73

Сокращения и условные обозначения:

г.	год	млн	миллион
га	гектар	пасс.-км	пассажиро-километр
Гкал	гигакалория	р.	раз
кВт.ч	киловатт-час	руб.	рубль
кВт	киловатт	т-км	тонно-километр
кг	килограмм	тыс.	тысяча
км	километр	ц	центнер
л	литр	т	тонна
м	метр	шт.	штука
м ²	квадратный метр	ед.	единица
м ³	кубический метр		

-	явление отсутствует
...	данных не имеется
0.0	значение показателя меньше единицы измерения
x	сопоставление невозможно

В отдельных случаях незначительные расхождения между итогом и суммой слагаемых объясняются округлением данных.

I. ОСНОВНЫЕ ЭКОНОМИЧЕСКИЕ И СОЦИАЛЬНЫЕ ПОКАЗАТЕЛИ

	<i>Май 2022 г.</i>	<i>Май 2022 г. в % к маю 2021 г.</i>	<i>Январь- май 2022 г.</i>	<i>Январь- май 2022 г. в % к январю- маю 2021 г.</i>	<i>Справочно январь-май 2021 г. в % к январю-маю 2020 г.</i>
Индекс промышленного производства		93,0		99,5	117,9
Грузооборот автомобильного транспорта, млн т-км	47,7	113,6	243,2	132,2	108,1
Оборот розничной торговли, млн руб.	24251,6	94,5	114515,8	98,9	102,5
Объем платных услуг населению, млн руб.	5140,0	99,6	26182,9	98,2	111,1
Индекс потребительских цен		119,8		115,5	106,6
Индекс цен производителей промышленных товаров		106,6		110,2	134,0
Численность зарегистрированных безработных (по данным комитета по труду и занятости населения Курской области) на конец месяца, человек	3615	55,0	3383 ¹⁾	32,8	156,6
¹⁾ В среднем за месяц.					

	<i>Апрель 2022 г.</i>	<i>Апрель 2022 г. в % к апрелю 2021 г.</i>	<i>Январь- апрель 2022 г.</i>	<i>Январь- апрель 2022 г. в % к январю- апрелю 2021 г.</i>	<i>Справочно январь- апрель 2021 г. в % к январю- апрелю 2020 г.</i>
Среднемесячная начисленная заработная плата работников организаций					
номинальная, руб.	44574,1	110,2	41825,8	112,5	109,7
реальная		92,0		98,3	103,0

II. ПРОИЗВОДСТВО ТОВАРОВ И УСЛУГ

ОБОРОТ ОРГАНИЗАЦИЙ ПО ВИДАМ ЭКОНОМИЧЕСКОЙ ДЕЯТЕЛЬНОСТИ

в действующих ценах

	Май 2022 г., млн руб.	В % к		Январь- май 2022 г., млн руб.	В % к январю- маю 2021 г.
		маю 2021 г.	апрелю 2022 г.		
Всего	106821,6	103,8	93,9	561224,1	109,7
в том числе:					
сельское, лесное хозяйство, охота, рыболовство и рыбоводство	9759,1	78,6	80,2	58857,6	89,1
добыча полезных ископаемых	12155,3	53,4	87,1	71350,6	78,5
обрабатывающие производства	26505,6	129,9	99,3	137759,3	132,5
обеспечение электрической энергией, газом и паром; кондиционирование воздуха	9108,3	97,3	89,0	55279,2	99,6
водоснабжение; водоотведение, организация сбора и утилизации отходов, деятельность по ликвидации загрязнений	576,8	83,0	105,8	3145,2	95,1
строительство	4021,8	150,0	131,7	14364,3	132,0
торговля оптовая и розничная; ремонт автотранспортных средств и мотоциклов	33316,6	124,4	90,1	174998,7	121,6
транспортировка и хранение	2414,8	184,5	105,5	10049,3	152,2
деятельность гостиниц и предприятий общественного питания	301,2	80,9	81,3	1863,6	107,8
деятельность в области информации и связи	878,4	89,0	97,2	4780,7	92,3
деятельность по операциям с недвижимым имуществом	811,3	94,5	86,8	4377,1	95,2
деятельность профессиональная, научная и техническая	4520,9	176,5	175,9	11715,2	162,2
деятельность административная и сопутствующие дополнительные услуги	447,8	73,1	104,5	1933,2	61,6
государственное управление и обеспечение военной безопасности; социальное обеспечение	48,0	100,0	78,2	276,6	111,9
образование	294,4	115,3	94,4	1465,1	107,5
деятельность в области здравоохранения и социальных услуг	1559,3	в 2,4р.	71,5	8508,0	132,2
деятельность в области культуры, спорта, организации досуга и развлечений	30,2	70,8	88,9	191,6	121,1
предоставление прочих видов услуг	71,8	113,9	124,2	308,7	97,4

ПРОМЫШЛЕННОЕ ПРОИЗВОДСТВО

Индекс промышленного производства¹⁾ в мае 2022 г. по сравнению с соответствующим периодом 2021 г. составил 93,0%, в январе-мае 2022 г. – 99,5%.

¹⁾ Индекс промышленного производства исчисляется по видам деятельности: «Добыча полезных ископаемых», «Обрабатывающие производства», «Обеспечение электрической энергией, газом и паром; кондиционирование воздуха», «Водоснабжение; водоотведение, организация сбора и утилизации отходов, деятельность по ликвидации загрязнений» в соответствии с Официальной статистической методологией исчисления индекса промышленного производства (приказ Росстата от 16.01.2020 г. №7) на основе данных о динамике производства важнейших товаров-представителей в физическом измерении, оцененных в ценах базисного 2018 года. В качестве весов используется структура валовой добавленной стоимости по видам экономической деятельности 2018 базисного года.

ИНДЕКСЫ ПРОМЫШЛЕННОГО ПРОИЗВОДСТВА

	<i>B % к</i>	
	<i>соответствующему периоду предыдущего года</i>	<i>предыдущему периоду</i>
2021 г.		
январь	108,9	69,2
февраль	108,0	92,4
март	117,2	116,9
I квартал	111,5	
апрель	130,3	101,9
май	125,2	92,5
июнь	114,6	92,5
II квартал	123,5	
I полугодие	117,4	
июль	120,1	102,8
август	89,5	95,4
сентябрь	114,6	116,2
III квартал	107,2	
9 месяцев	113,8	
октябрь	101,5	107,7
ноябрь	110,7	103,9
декабрь	106,5	126,5
IV квартал	106,3	
год	111,4	

	<i>В % к</i>	
	<i>соответствующему периоду предыдущего года</i>	<i>предыдущему периоду</i>
2022 г.		
январь	97,0	62,1
февраль	121,8	116,1
март	91,1	87,9
I квартал	102,6	
апрель	96,3	99,5
май	93,0	89,5
январь-май	99,5	

Индексы производства по видам деятельности:

	<i>Май 2022 г. в % к</i>		<i>Январь-май 2022 г. в % к январю-маю 2021 г.</i>
	<i>маю 2021 г.</i>	<i>апрелю 2022 г.</i>	
Добыча полезных ископаемых	88,0	99,0	94,4
в том числе:			
добыча металлических руд	87,9	98,8	94,5
добыча прочих полезных ископаемых	93,6	121,5	82,2
предоставление услуг в области добычи полезных ископаемых	134,2	135,5	114,2
Обрабатывающие производства	97,8	80,7	105,3
из них:			
производство пищевых продуктов	101,4	82,7	111,4
производство напитков	83,3	85,7	79,3
производство текстильных изделий	75,2	102,4	85,9
производство одежды	в 2,0р.	145,1	113,9
производство кожи и изделий из кожи	114,4	86,7	117,2
обработка древесины и производство изделий из дерева и пробки, кроме мебели, производство изделий из соломки и материалов для плетения	100,8	118,4	103,9
производство бумаги и бумажных изделий	89,5	93,1	98,0
производство химических веществ и химических продуктов	100,0	92,5	117,1

	Май 2022 г. в % к		Январь-май 2022 г. в % к январю-маю 2021 г.
	маю 2021 г.	апрелю 2022 г.	
производство лекарственных средств и материалов, применяемых в медицинских целях	65,1	38,2	92,5
производство резиновых и пластмассовых изделий	98,7	86,1	109,5
производство прочей неметаллической минеральной продукции	155,0	99,6	108,0
производство металлургическое	в 2,5р.	99,1	в 2,1р.
производство готовых металлических изделий, кроме машин и оборудования	71,6	103,3	74,3
производство компьютеров, электронных и оптических изделий	57,5	71,9	82,5
производство электрического оборудования	98,3	115,4	99,8
производство машин и оборудования, не включенных в другие группировки	126,7	146,0	143,9
производство автотранспортных средств, прицепов и полуприцепов	в 2,3р.	61,0	159,5
производство прочих транспортных средств и оборудования	111,3	123,2	101,0
производство мебели	119,9	97,3	106,3
производство прочих готовых изделий	57,1	77,4	22,7
Обеспечение электрической энергией, газом и паром; кондиционирование воздуха	89,7	104,2	93,3
в том числе:			
производство, передача и распределение электроэнергии	87,4	116,8	91,8
производство и распределение газообразного топлива	118,8	65,9	107,4
производство, передача и распределение пара и горячей воды; кондиционирование воздуха	104,4	38,7	96,0
Водоснабжение; водоотведение, организация сбора и утилизации отходов, деятельность по ликвидации загрязнений	88,9	100,2	99,0

Объем отгруженных товаров собственного производства, выполненных работ и услуг собственными силами по видам производств:

в действующих ценах

	Май 2022 г., млн руб.	В % к		Январь- май 2022 г., млн руб.	В % к январю- маю 2021 г.
		маю 2021 г.	апрелю 2022 г.		
Добыча полезных ископаемых	12100,0	56,4	86,8	70562,4	82,9
в том числе:					
добыча металлических руд	... ¹⁾	56,0	86,5	... ¹⁾	82,7
добыча прочих полезных ископаемых	104,6	в 2,9р.	153,4	268,8	в 2,5р.
предоставление услуг в области добычи полезных ископаемых	... ¹⁾	124,8	127,9	... ¹⁾	116,0
Обрабатывающие производства	24961,0	110,9	95,7	126480,9	114,7
в том числе:					
производство пищевых продуктов	14240,1	118,2	97,7	66879,4	122,0
производство напитков	167,7	57,1	65,0	1832,8	80,7
производство текстильных изделий	239,7	82,4	88,1	1331,9	109,6
производство одежды	282,7	183,0	182,3	649,9	116,5
производство кожи и изделий из кожи	46,0	72,2	95,5	196,6	75,1
обработка древесины и производство изделий из дерева и пробки, кроме мебели, производство изделий из соломки и материалов для плетения	69,7	59,8	64,0	444,3	123,4
производство бумаги и бумажных изделий	817,3	96,7	97,3	4552,8	121,5
деятельность полиграфическая и копирование носителей информации	19,6	86,9	72,4	108,7	98,2
производство химических веществ и химических продуктов	620,3	116,6	85,3	3369,8	158,7
производство лекарственных средств и материалов, применяемых в медицинских целях	... ¹⁾	111,7	86,3	... ¹⁾	106,9
производство резиновых и пластмассовых изделий	2398,7	124,1	96,4	11242,3	130,3
производство прочей неметаллической минеральной продукции	719,4	в 2,1р.	102,4	3220,9	в 2,5р.

	Май 2022 г., млн руб.	В % к		Январь- май 2022 г., млн руб.	В % к январю- маю 2021 г.
		маю 2021 г.	апрелю 2022 г.		
производство металлургическое	... ¹⁾	4,9	153,4	... ¹⁾	14,6
производство готовых металлических изделий, кроме машин и оборудования	160,3	90,9	59,2	1170,5	108,7
производство компьютеров, электронных и оптических изделий	470,0	83,3	92,6	2660,9	92,1
производство электрического оборудования	1067,5	113,5	88,4	5174,4	113,2
производство машин и оборудования, не включенных в другие группировки	278,7	в 4,1р.	86,6	1155,7	184,1
производство автотранспортных средств, прицепов и полуприцепов	123,7	188,0	69,6	647,6	130,7
производство прочих транспортных средств и оборудования	558,3	137,5	123,2	2278,0	120,9
производство мебели	9,8	104,8	84,8	34,9	82,0
производство прочих готовых изделий	... ¹⁾	в 3,3р.	119,2	... ¹⁾	134,2
ремонт и монтаж машин и оборудования	298,4	104,5	133,5	1293,6	103,8
Обеспечение электрической энергией, газом и паром; кондиционирование воздуха	3941,8	91,1	87,3	26447,5	97,2
в том числе:					
производство, передача и распределение электроэнергии	3692,6	90,5	103,9	21437,0	95,9
производство и распределение газообразного топлива	135,4	109,3	52,8	998,2	113,0
производство, передача и распределение пара и горячей воды; кондиционирование воздуха	113,9	92,6	16,1	4012,3	101,4
Водоснабжение; водоотведение, организация сбора и утилизации отходов, деятельность по ликвидации загрязнений	748,8	81,9	102,6	3673,8	100,7

¹⁾ Данные не публикуются в целях обеспечения конфиденциальности первичных статистических данных, полученных от организаций, в соответствии с Федеральным законом от 29.11.2007г. №282-ФЗ «Об официальном статистическом учете и системе государственной статистики в Российской Федерации» (ст. 4 п. 5; ст. 9 п. 1).

ДОБЫЧА ПОЛЕЗНЫХ ИСКОПАЕМЫХ

	Май 2022 г.	В % к		Январь- май 2022 г. в % к январю- маю 2021 г.
		маю 2021 г.	апрелю 2022 г.	
Добыча отдельных видов полезных ископаемых				
Руда железная товарная необогащенная, тыс.т	... ¹⁾	106,4	109,2	90,1
Концентрат железорудный, тыс.т	... ¹⁾	99,8	105,3	101,6
Окатыши железорудные (окисленные), тыс.т	... ¹⁾	75,8	91,4	89,2
¹⁾ Данные не публикуются в целях обеспечения конфиденциальности первичных статистических данных, полученных от организаций, в соответствии с Федеральным законом от 29.11.2007 г. №282-ФЗ «Об официальном статистическом учете и системе государственной статистики в Российской Федерации» (ст.4 п.5; ст.9 п.1).				

ОБРАБАТЫВАЮЩИЕ ПРОИЗВОДСТВА

	Май 2022 г.	В % к		Январь- май 2022 г. в % к январю- маю 2021 г.
		маю 2021 г.	апрелю 2022 г.	
Производство отдельных видов пищевых продуктов				
Мясо крупного рогатого скота (говядина и телятина) парное, остывшее или охлажденное, в том числе для детского питания, т	242,4	в 10,7р.	в 2,3р.	в 4,1р.
Свинина парная, остывшая или охлажденная, в том числе для детского питания, т	18099,9	102,2	81,5	111,5
Мясо птицы охлажденное, в том числе для детского питания, т	... ¹⁾	108,3	100,9	108,6
Изделия колбасные вареные, в том числе фаршированные, т	318,6	123,0	103,5	120,4
Полуфабрикаты мясные (мясодержащие), т	15819,5	99,7	54,5	132,9
Филе рыбное свежее или охлажденное, т	... ¹⁾	100,0	71,4	111,1

	Май 2022 г.	В % к		Январь- май 2022 г. в % к январю- маю 2021 г.
		маю 2021 г.	апрелю 2022 г.	
Рыба вяленая, т	... ¹⁾	106,8	131,7	94,8
Картофель переработанный и консервированный, т	... ¹⁾	100,0	100,3	100,0
Масло подсолнечное и его фракции нерафинированные, т	... ¹⁾	в 3,0р.	117,2	159,4
Жмых и прочие твердые остатки растительных жиров или масел, т	4400,2	123,0	94,2	86,9
Молоко, кроме сырого, т	2102,2	100,6	108,1	92,8
Масло сливочное, т	532,4	103,9	116,6	135,8
Сыры, т	669,3	147,8	152,4	176,6
Творог, т	... ¹⁾	76,0	99,6	73,2
Молоко и сливки, сгущенные или с добавками сахара или других подслащающих веществ, не сухие, туб	... ¹⁾	87,9	107,6	75,2
Продукты кисломолочные (кроме сметаны), т	465,8	114,0	108,7	98,1
Мука пшеничная и пшенично-ржаная, т	7259,1	45,4	41,2	101,9
Мука из прочих зерновых культур, т	... ¹⁾	99,3	101,9	104,6
Продукты зерновые для завтрака и прочие продукты из зерновых культур, т	677,0	35,8	48,8	74,9
Изделия хлебобулочные недлительного хранения, т	4968,3	107,0	100,9	100,5
Изделия мучные кондитерские, торты и пирожные недлительного хранения, т	242,4	107,5	110,2	99,0
Печенье и пряники имбирные и аналогичные изделия; печенье сладкое; вафли и вафельные облатки, т	2385,8	92,9	83,6	97,9
Шоколад и кондитерские сахаристые изделия, т	4618,7	129,6	116,1	100,9
Премиксы, т	... ¹⁾	48,8	45,3	78,9
Комбикорма, т	102066,2	154,8	109,2	129,1
Концентраты и смеси кормовые, т	2914,1	в 2,2р.	81,2	160,0

	Май 2022 г.	В % к		Январь- май 2022 г. в % к январю- маю 2021 г.
		маю 2021 г.	апрелю 2022 г.	
Производство отдельных видов текстильных изделий				
Ткани готовые с массовой долей синтетических комплексных нитей, включая ткани из монопнитей, ленточных и аналогичных нитей, не менее 85%, тыс. м ²	... ¹⁾	в 3,1р.	в 2,2р.	99,5
Материалы нетканые, кроме ватинов, тыс. м ²	... ¹⁾	108,0	76,2	85,1
Ткани кордные из высокопрочной нейлоновой пряжи или прочей полиамидной, полиэфирной или вискозной пряжи, тыс. м ²	... ¹⁾	48,6	97,4	81,3
Белье постельное, тыс. шт.	110,1	77,6	106,7	61,6
Полотна трикотажные или вязаные прочие, т	... ¹⁾	100,0	145,6	100,0
Производство отдельных видов одежды				
Костюмы и комплекты женские или для девочек из текстильных материалов, кроме трикотажных или вязаных, тыс. шт.	... ¹⁾	х	х	х
Костюмы и комплекты мужские или для мальчиков из текстильных материалов, кроме трикотажных или вязаных, тыс. шт.	... ¹⁾	в 10,9р.	в 26,8р.	в 7,9р.
Платья женские или для девочек из текстильных материалов, кроме трикотажных или вязаных, тыс. шт.	... ¹⁾	7,3	11,1	в 4,2р.
Блузки, рубашки и батники женские или для девочек из текстильных материалов, кроме трикотажных или вязаных, тыс. шт.	3,2	152,0	х	в 2,1р.
Комплекты и костюмы, куртки (жакеты) и блейзеры женские производственные и профессиональные, тыс. шт.	2,5	105,7	95,5	96,8
Брюки мужские или для мальчиков из текстильных материалов, кроме трикотажных или вязаных, тыс. шт.	-	х	-	2,7

	Май 2022 г.	В % к		Январь- май 2022 г. в % к январю- маю 2021 г.
		маю 2021 г.	апрелю 2022 г.	
Джемперы, пуловеры, кардиганы, жилеты и аналогичные изделия трикотажные или вязаные, тыс. шт.	... ¹⁾	в 10,1р.	101,1	в 14,2р.
Производство отдельных видов напитков				
Пиво, кроме отходов пивоварения, тыс. дкл	74,9	106,2	134,1	103,0
Воды минеральные и газированные неподслащенные и неароматизированные, тыс. полулитров	662,0	50,7	72,6	48,3
Производство отдельных видов бумаги и бумажных изделий				
Картон гофрированный в рулонах или листах, тыс. м ²	... ¹⁾	105,7	102,9	93,2
Ящики и коробки из гофрированной бумаги или гофрированного картона, тыс. м ²	11694,6	85,2	92,1	101,5
Ящики и коробки складывающиеся из негофрированной бумаги или негофрированного картона, тыс. м ²	1559,3	112,4	126,4	110,0
Производство отдельных видов кожи и изделий из кожи				
Чемоданы, сумки дамские и аналогичные изделия из натуральной кожи, сочетаний кожи, листов пластмассы, текстильных материалов, вулканизированных волокон или картона; наборы дорожные, используемые для личной гигиены, шитья или для чистки одежды или обуви, тыс. шт.	... ¹⁾	119,5	90,5	161,8
Обувь, тыс. пар	72,2	118,8	84,2	112,9
из нее: обувь с верхом из кожи, кроме спортивной обуви, обуви с защитным металлическим подноском и различной специальной обуви	71,4	119,2	83,7	124,7
обувь с верхом из текстильных материалов, кроме спортивной обуви	... ¹⁾	83,3	111,1	49,8

	Май 2022 г.	В % к		Январь- май 2022 г. в % к январю- маю 2021 г.
		маю 2021 г.	апрелю 2022 г.	
Обработка древесины и производство отдельных видов изделий из дерева и пробки				
Лесоматериалы, продольно распиленные или расколотые, разделенные на слои или лущеные, толщиной более 6 мм; деревянные железнодорожные или трамвайные шпалы, непропитанные, тыс. м ³	1,5	167,8	в 2,2р.	109,0
в том числе:				
пиломатериалы хвойных пород	0,6	105,6	в 2,1р.	85,4
пиломатериалы лиственных пород	0,9	в 2,7р.	в 2,2р.	128,6
Плиты древесноволокнистые из древесины или других одревесневших материалов, тыс. условных м ²	... ¹⁾	52,7	51,1	97,8
Поддоны деревянные, включая поддоны с бортами, и прочие деревянные погрузочные щиты, тыс. шт.	2,0	102,5	104,1	106,1
Услуги в сфере полиграфической деятельности и копирования носителей информации				
Услуги полиграфические и услуги, связанные с печатанием				
в том числе услуги:				
по печатанию газет, тыс. руб.	... ¹⁾	в 2,0р.	74,6	129,5
по печатанию книг, географических карт, гидрографических или аналогичных карт всех видов, репродукций, чертежей и фотографий, открыток, тыс. руб.	... ¹⁾	104,6	114,1	93,7
по печатанию этикеток и ярлыков, тыс. руб.	7383,4	107,6	89,4	125,8
Производство отдельных видов химических веществ и химических продуктов				
Материалы лакокрасочные на основе полимеров, т	... ¹⁾	79,2	142,5	71,6
Волокна синтетические, т	... ¹⁾	102,2	94,2	122,8

	Май 2022 г.	В % к		Январь- май 2022 г. в % к январю- маю 2021 г.
		маю 2021 г.	апрелю 2022 г.	
Производство отдельных видов резиновых и пластмассовых изделий				
Рукава из вулканизированной резины, кроме твердой резины (эбонита), тыс. м	446,3	86,9	76,9	99,7
Плиты, листы, пленка и полосы (ленты) полимерные, неармированные или не комбинированные с другими материалами, т	3230,9	80,1	77,5	105,6
Блоки дверные пластмассовые и пороги для них, м ²	1679,9	114,7	в 2,1р.	125,6
Блоки оконные пластмассовые, м ²	18503,6	101,2	170,6	100,0
Производство отдельных видов лекарственных средств и материалов, применяемых в медицинских целях				
Препараты лекарственные				
в том числе:				
для лечения заболеваний пищеварительного тракта и обмена веществ, тыс. упаковок	... ¹⁾	95,0	98,5	113,7
влияющие на кроветворение и кровь, тыс. упаковок	... ¹⁾	х	42,6	х
для лечения сердечно-сосудистой системы, тыс. упаковок	... ¹⁾	65,2	76,1	94,0
противомикробные для системного использования, тыс. упаковок	... ¹⁾	3,9	1,5	158,3
противоопухолевые и иммуномодуляторы, тыс. упаковок	-	-	-	х
для лечения костно-мышечной системы, тыс. упаковок	... ¹⁾	67,8	63,6	100,5
для лечения нервной системы, тыс. упаковок	... ¹⁾	80,3	75,5	100,0
противопаразитарные, инсектициды и репелленты, тыс. упаковок	... ¹⁾	х	в 2,5р.	99,7
для лечения органов дыхательной системы, тыс. упаковок	... ¹⁾	110,7	59,5	105,3

	Май 2022 г.	В % к		Январь- май 2022 г. в % к январю- маю 2021 г.
		маю 2021 г.	апрелю 2022 г.	
Производство отдельных видов электрического оборудования				
Генераторы переменного тока (синхронные генераторы), тыс. кВт	... ¹⁾	101,6	112,3	65,1
Устройства для коммутации или защиты электрических цепей на напряжение более 1 кВ, тыс. руб.	... ¹⁾	4,5	98,6	16,2
Аккумуляторы свинцовые для запуска поршневых двигателей, тыс. шт.	... ¹⁾	72,7	123,1	53,4
Производство отдельных видов прочей неметаллической минеральной продукции				
Кирпич керамический неогнеупорный строительный, млн условных кирпичей	... ¹⁾	106,7	106,7	108,9
Блоки силикатные, млн условных кирпичей	... ¹⁾	96,3	78,8	111,3
Блоки и прочие изделия сборные строительные для зданий и сооружений из цемента, бетона, или искусственного камня, тыс. м ³	11,3	83,6	113,9	45,6
Материалы и изделия минеральные теплоизоляционные, тыс. м ³	... ¹⁾	в 2,0р.	75,0	95,1
Производство отдельных видов готовых металлических изделий, кроме машин и оборудования				
Конструкции и детали конструкций из черных металлов, тыс. т	0,6	49,2	71,1	60,6

	Май 2022 г.	В % к		Январь- май 2022 г. в % к январю- маю 2021 г.
		маю 2021 г.	апрелю 2022 г.	
Производство отдельных видов машин и оборудования, не включенных в другие группировки				
Подшипники шариковые или роликовые, тыс. шт.	... ¹⁾	в 2,3р.	98,4	в 2,5р.
Оборудование для производства пищевых продуктов, напитков и табачных изделий, кроме его частей, тыс. руб.	... ¹⁾	103,7	93,3	147,2
Производство отдельных видов мебели				
Кровати деревянные для взрослых, шт.	... ¹⁾	68,9	91,3	88,8
Столешницы обеденные деревянные для столовой и гостиной, шт.	... ¹⁾	100,0	89,5	112,3
Столешницы журнальные деревянные, шт.	110,0	123,6	101,9	100,0
Производство отдельных видов прочих готовых изделий				
Инструменты и приспособления терапевтические; аксессуары протезов и ортопедических приспособлений, тыс. руб.	... ¹⁾	59,2	77,4	24,8
¹⁾ Данные не публикуются в целях обеспечения конфиденциальности первичных статистических данных, полученных от организаций, в соответствии с Федеральным законом от 29.11.2007 г. №282-ФЗ «Об официальном статистическом учете и системе государственной статистики в Российской Федерации» (ст.4 п.5; ст.9 п.1).				

**ОБЕСПЕЧЕНИЕ ЭЛЕКТРИЧЕСКОЙ ЭНЕРГИЕЙ, ГАЗОМ И ПАРОМ;
КОНДИЦИОНИРОВАНИЕ ВОЗДУХА**

	Май 2022 г.	В % к		Январь- май 2022 г. в % к январю- маю 2021 г.
		маю 2021 г.	апрелю 2022 г.	
Производство электро- и теплоэнергии				
Электроэнергия, млн кВт.ч	1937,9	85,9	123,6	90,2
в том числе произведенная электростанциями:				
атомными	... ¹⁾	84,9	129,0	88,9
тепловыми	... ¹⁾	119,0	64,0	113,4
локальными	... ¹⁾	100,0	100,0	100,0
Пар и горячая вода, тыс. Гкал	172,8	104,6	37,8	96,8
из них отпущенные:				
электростанциями	102,7	123,9	41,7	101,7
котельными	70,0	85,1	33,2	91,8
¹⁾ Данные не публикуются в целях обеспечения конфиденциальности первичных статистических данных, полученных от организаций, в соответствии с Федеральным законом от 29.11.2007 г. №282-ФЗ «Об официальном статистическом учете и системе государственной статистики в Российской Федерации» (ст.4 п.5; ст.9 п.1).				

СЕЛЬСКОЕ И ЛЕСНОЕ ХОЗЯЙСТВО СЕЛЬСКОЕ ХОЗЯЙСТВО

Растениеводство. По состоянию на 1 июня 2022 г. в хозяйствах всех категорий, по расчетам, яровые зерновые и зернобобовые культуры посеяны на площади 562,6 тыс. га, подсолнечник – на 134,1 тыс. га, сахарная свекла – на 95,0 тыс. га, картофель – на 20,5 тыс. га, овощи – на 4,1 тыс. га.

По сравнению с соответствующей датой 2021 г. увеличились посевные площади сахарной свеклы – на 5,7%, подсолнечника – на 3,1%, сократились площади яровых зерновых и зернобобовых культур в хозяйствах всех сельхозпроизводителей на 2,9%, картофеля – на 10,9%, овощей – на 8,9%.

ХОД СЕВА ОСНОВНЫХ СЕЛЬСКОХОЗЯЙСТВЕННЫХ КУЛЬТУР В ХОЗЯЙСТВАХ ВСЕХ КАТЕГОРИЙ на 1 июня 2022 года

	Хозяйства всех категорий	В том числе			Справочно площадь посевов в хозяйствах всех категорий на 1 июня 2021г.
		сельскохозяйственные организации	крестьянские (фермерские) хозяйства и индивидуальные предприниматели	хозяйства населения	
Яровые зерновые и зернобобовые культуры (включая кукурузу на зерно)	562,6	451,1	106,0	5,6	579,5
в % к хозяйствам всех категорий	100	80,2	18,8	1,0	
Сахарная свекла	95,0	91,6	3,4	0,0	89,8
в % к хозяйствам всех категорий	100	96,4	3,6	0,0	
Подсолнечник	134,1	99,8	34,2	0,0	130,0
в % к хозяйствам всех категорий	100	74,4	25,5	0,0	
Картофель	20,5	1,5	0,3	18,8	23,0
в % к хозяйствам всех категорий	100	7,2	1,5	91,3	
Овощи	4,1	0,4	0,0	3,7	4,5
в % к хозяйствам всех категорий	100	8,8	1,2	90,0	

Гибель озимых культур в сельхозорганизациях (не относящихся к субъектам малого предпринимательства), по данным на 1 июня 2022 г. составила 0,9 тыс. га (0,4% от их посева). Под урожай 2021 г. площадь погибших озимых, посеянных на зерно, составляла 32,8 тыс. га (11,2%).

Животноводство. На конец мая 2022 г. поголовье крупного рогатого скота в хозяйствах всех сельхозпроизводителей, по расчетам, составило 171,5 тыс. голов (на 4,3% меньше по сравнению с соответствующей датой предыдущего года), из него коров – 60,4 тыс. голов (на 12,4% больше), свиней – 2369,8 тыс. голов (на 10,2% больше), овец и коз – 153,6 тыс. голов (на 3,9% меньше).

В структуре поголовья скота на хозяйства населения приходится 24,9% поголовья крупного рогатого скота, 1,2% свиней, 47,0% овец и коз (на конец мая 2021 г. соответственно – 28,1%, 1,4% и 55,8%).

ДИНАМИКА ПОГОЛОВЬЯ СКОТА В ХОЗЯЙСТВАХ ВСЕХ КАТЕГОРИЙ

на конец месяца; в процентах

	<i>Крупный рогатый скот</i>		<i>Из него коровы</i>		<i>Свиньи</i>		<i>Овцы и козы</i>	
	<i>к соответствующей дате предыдущего года</i>	<i>к соответствующей дате предыдущего месяца</i>	<i>к соответствующей дате предыдущего года</i>	<i>к соответствующей дате предыдущего месяца</i>	<i>к соответствующей дате предыдущего года</i>	<i>к соответствующей дате предыдущего месяца</i>	<i>к соответствующей дате предыдущего года</i>	<i>к соответствующей дате предыдущего месяца</i>
2021 г.								
январь	101,2	100,4	94,7	99,0	101,8	94,8	105,1	100,6
февраль	102,0	101,6	94,2	99,7	95,2	99,0	102,4	103,1
март	101,8	102,3	94,6	100,7	93,0	99,5	101,3	106,6
апрель	103,7	101,7	94,7	98,7	92,2	100,7	103,1	105,2
май	103,8	100,9	95,0	99,9	91,9	101,3	102,1	99,9
июнь	103,8	100,7	96,7	100,2	91,9	101,1	106,8	101,4
июль	106,9	102,1	101,3	105,2	93,8	102,9	105,0	97,8
август	108,4	100,3	103,9	102,2	94,4	101,2	106,2	98,3
сентябрь	108,0	98,1	105,8	101,9	99,4	102,1	105,7	98,6
октябрь	109,5	99,9	107,8	100,6	99,9	103,0	106,4	98,9
ноябрь	106,7	97,9	108,3	99,9	99,8	99,4	104,7	97,6
декабрь	103,5	97,8	107,9	99,7	105,0	100,2	105,5	97,9

	<i>Крупный рогатый скот</i>		<i>Из него коровы</i>		<i>Свиньи</i>		<i>Овцы и козы</i>	
	<i>к соответствующей дате предыдущего года</i>	<i>к соответствующей дате предыдущего месяца</i>	<i>к соответствующей дате предыдущего года</i>	<i>к соответствующей дате предыдущего месяца</i>	<i>к соответствующей дате предыдущего года</i>	<i>к соответствующей дате предыдущего месяца</i>	<i>к соответствующей дате предыдущего года</i>	<i>к соответствующей дате предыдущего месяца</i>
2022 г.								
январь	103,0	99,9	110,3	101,2	110,8	99,9	106,6	101,6
февраль	100,9	99,6	110,8	100,2	112,9	100,8	103,6	100,2
март	99,1	100,5	110,7	100,6	112,6	99,4	99,0	101,8
апрель	97,0	99,5	112,3	100,2	112,4	100,4	96,0	102,0
май	95,7	99,5	112,4	100,0	110,2	99,3	96,1	100,1

В сельскохозяйственных организациях на конец мая 2022 г. по сравнению с соответствующей датой 2021 г. поголовье крупного рогатого скота увеличилось на 1,1%, коров – на 23,6%, свиней на 10,4%, овец и коз – на 18,1%, птицы – на 4,8%.

В январе-мае 2022 г. в хозяйствах всех категорий, по расчетам, произведено скота и птицы на убой (в живом весе) 277,6 тыс. т, молока – 173,1 тыс. т, яиц – 55,6 млн шт.

ПРОИЗВОДСТВО ОСНОВНЫХ ВИДОВ ПРОДУКЦИИ ЖИВОТНОВОДСТВА В ХОЗЯЙСТВАХ ВСЕХ КАТЕГОРИЙ

	<i>Май 2022 г., тыс. т</i>	<i>В % к</i>		<i>Январь-май 2022 г. в % к январю-маю 2021 г.</i>	<i>Справочно</i>		
		<i>маю 2021 г.</i>	<i>апрелю 2022 г.</i>		<i>май 2021 г. в % к</i>		<i>январь-май 2021 г. в % к январю-маю 2020 г.</i>
					<i>маю 2020 г.</i>	<i>апрелю 2021 г.</i>	
Скот и птица на убой (в живом весе)	57,0	110,5	98,1	112,5	99,6	101,0	96,1
Молоко	39,2	123,7	106,7	129,9	98,1	108,4	100,8
Яйца, млн шт.	18,3	99,3	185,5	104,0	104,3	187,8	88,3

В сельскохозяйственных организациях в январе-мае 2022 г. выросло по сравнению с январем-маем 2021 г. производство молока - на 44,1%, производство скота и птицы на убой (в живом весе) - на 12,8%.

Надои молока на одну корову в сельскохозяйственных организациях (без субъектов малого предпринимательства) в январе-мае 2022 г. составили 4047 кг против 3526 кг - в январе-мае 2021 г.

В январе-мае 2022 г. в структуре производства скота и птицы на убой (в живом весе) отмечалось увеличение удельного веса производства свиней и уменьшение удельного веса производства крупного рогатого скота, птицы по сравнению с соответствующим периодом 2021 г. Производство овец и коз осталось на уровне прошлого года.

ПРОИЗВОДСТВО ОСНОВНЫХ ВИДОВ СКОТА И ПТИЦЫ НА УБОЙ СЕЛЬСКОХОЗЯЙСТВЕННЫМИ ОРГАНИЗАЦИЯМИ

	<i>Май 2022 г.</i>				<i>Доля производ- ства отдельных видов скота и птицы в общем объеме производства скота и птицы на убой, %</i>	<i>Январь- май 2022 г. в % к январю- маю 2021 г.</i>	<i>Справочно январь- май 2021 г. в % к январю- маю 2020 г.</i>
	<i>т</i>	<i>в % к</i>					
		<i>маю 2021 г.</i>	<i>апрелю 2022 г.</i>				
Скот и птица на убой (в живом весе)	56656	110,8	98,1	100,0	112,8	96,0	
из них:							
крупный рогатый скот	2107	87,0	113,8	3,7	96,9	115,0	
свиньи	43078	114,7	98,2	76,0	114,4	94,8	
птица	11389	103,0	95,0	20,1	109,9	97,2	

ЛЕСОЗАГОТОВКИ
ПРОИЗВОДСТВО ОТДЕЛЬНЫХ ВИДОВ ПРОДУКЦИИ
ПО ВИДУ ДЕЯТЕЛЬНОСТИ "ЛЕСОЗАГОТОВКИ"

	Май 2022 г., тыс. плотных м ³	В % к		Январь-май 2022 г. в % к январю-маю 2021 г.
		маю 2021 г.	апрелю 2022 г.	
Лесоматериалы хвойных пород	0,7	47,7	113,8	75,0
из них: круглые для распиловки и строгания	0,3	49,1	108,3	141,0
Лесоматериалы лиственных пород, за исключением тропических пород	0,7	152,1	165,9	93,3
из них: круглые для распиловки и строгания	0,6	125,0	136,4	89,1
Древесина топливная	2,0	в 3,5р.	103,6	в 5,0р.
<p>¹⁾ Данные не публикуются в целях обеспечения конфиденциальности первичных статистических данных, полученных от организаций, в соответствии с Федеральным законом от 29.11.2007 г. №282-ФЗ «Об официальном статистическом учете и системе государственной статистики в Российской Федерации» (ст.4 п.5; ст.9 п.1).</p>				

СТРОИТЕЛЬСТВО

Строительная деятельность. Объем работ, выполненных по виду деятельности «Строительство», в мае 2022 г. составил 10904,4 млн руб., или 119,6 % (в сопоставимых ценах) к уровню соответствующего периода предыдущего года, в январе-мае 2022 г. – 37633,3 млн руб. или 120,7 % .

ДИНАМИКА ОБЪЕМА РАБОТ, ВЫПОЛНЕННЫХ ПО ВИДУ ДЕЯТЕЛЬНОСТИ «СТРОИТЕЛЬСТВО»

	Млн руб.	В % к	
		соответствующему периоду предыдущего года	предыдущему периоду
2021 г.			
январь	2280,1	91,7	20,6
февраль	4473,9	134,4	195,6
март	5265,0	90,7	117,1
I квартал	12019,0	103,5	
апрель	6564,3	138,3	124,0
май	7654,7	114,8	114,4
январь-май	26238,0	113,9	
июнь	10680,2	124,0	135,5
II квартал	24899,2	124,4	
I полугодие	36918,2	116,5	
июль	10782,7	123,1	99,1
август	11433,3	130,0	104,4
сентябрь	11062,2	116,1	96,1
III квартал	33278,3	122,9	
январь-сентябрь	70196,4	119,4	
октябрь	9862,6	98,8	88,1
ноябрь	13744,6	144,4	137,7
декабрь	21431,8	168,3	154,3
IV квартал	45039,0	139,4	
год	115235,4	126,2	

	Млн руб.	В % к	
		соответствующему периоду предыдущего года	предыдущему периоду
2022 г.			
январь	5307,3	197,6	24,1
февраль	7111,8	133,9	132,4
март	7203,4	114,6	100,2
I квартал	19622,6	137,6	
апрель	7106,3	89,9	97,3
май	10904,4	119,6	151,8
январь-май	37633,3	120,7	

Строительными организациями (крупными и средними) на 1 июня 2022 г. объем заключенных договоров строительного подряда и прочих заказов (контрактов) составил 19155,6 млн руб.

Жилищное строительство. В мае 2022 г. возведен 1 многоквартирный дом. Населением построено 157 жилых домов, из них 13 – на земельных участках, предназначенных для ведения садоводства. Всего построено 367 новых квартир.

В январе-мае 2022 г. возведено 8 многоквартирных домов. Населением построено 989 жилых домов, из них на участках для ведения садоводства 105. Всего построено 1658 новых квартир.

ДИНАМИКА ВВОДА В ДЕЙСТВИЕ ЖИЛЫХ ДОМОВ

	М ² общей площади жилых помещений	В % к	
		соответствующему периоду предыдущего года	предыдущему периоду
2021 г.			
январь	15628	100,4	14,0
февраль	38249	97,1	в 2,4р.
март	36664	76,0	95,9
I квартал	90541	87,8	40,8

	<i>M² общей площади жилых помещений</i>	<i>B % к</i>	
		<i>соответствующему периоду предыдущего года</i>	<i>предыдущему периоду</i>
апрель	50558	в 2,9р.	137,9
май	19320	123,4	38,2
январь-май	160419	117,6	
июнь	32869	100,3	170,1
II квартал	102747	155,7	113,5
I полугодие	193288	114,3	
июль	61063	167,2	185,8
август	30350	88,0	49,7
сентябрь	84731	139,6	в 2,8р.
III квартал	176144	133,7	171,4
январь-сентябрь	369432	122,8	
октябрь	30723	93,2	36,3
ноябрь	35798	54,0	116,5
декабрь	129604	105,6	в 3,6р.
IV квартал	196125	88,3	111,3
январь-декабрь	565557	108,2	
2022 г.			
январь	19469	124,6	15,0
февраль	59401	155,3	в 3,1р.
март	53206	145,1	89,6
I квартал	132076	145,9	
апрель	41489	82,1	78,0
май	42319	в 2,2р.	102,0
январь-май	215884	134,6	

ТРАНСПОРТ

ГРУЗОБОРОТ И ПАССАЖИРОБОРОТ АВТОМОБИЛЬНОГО ТРАНСПОРТА

	Май 2022 г.	В % к		Январь- май 2022 г.	Январь-май 2022 г. в % к январю-маю 2021 г.
		мая 2021 г.	апрелю 2022 г.		
Грузооборот, тыс. т-км ¹⁾	47656,4	113,6	96,0	243175,5	132,2
из него на коммерческой основе, тыс. т-км	19518,1	146,4	93,0	98809,8	в 2,4р.
Пассажирооборот, тыс. пасс.-км ²⁾	41368,7	107,2	104,2	183427,6	106,6
¹⁾ По крупным и средним организациям. ²⁾ Без учета работы заказных автобусов.					

ДИНАМИКА ГРУЗОБОРОТА И ПАССАЖИРОБОРОТА АВТОМОБИЛЬНОГО ТРАНСПОРТА

	Грузооборот ¹⁾			Пассажирооборот ²⁾		
	тыс. т-км	в % к		тыс. пасс.-км	в % к	
		соответст- вующему периоду предыду- щего года	преды- дущему периоду		соответст- вующему периоду предыду- щего года	преды- дущему периоду
2021 г.						
январь	42592,9	162,5	62,8	29912,8	55,6	90,4
февраль	32923,9	100,4	77,3	30537,2	56,3	102,1
март	32234,7	89,0	97,9	35504,1	73,4	116,3
I квартал	107751,5	113,1		95954,1	61,3	
апрель	34257,3	103,2	106,3	37488,4	в 2,7р.	105,6
май	41948,7	100,6	122,5	38606,8	в 2,2р.	103,0
январь-май	183957,5	108,1		172049,3	91,5	

	Грузооборот ¹⁾			Пассажирооборот ²⁾		
	тыс. т-км	в % к		тыс. пасс.-км	в % к	
		соответст- вующему периоду предыду- щего года	преды- дущему периоду		соответст- вующему периоду предыду- щего года	преды- дущему периоду
июнь	45078,1	109,1	107,5	39031,2	129,9	101,1
II квартал	121284,1	104,4		115126,4	186,7	
I полугодие	229035,6	108,3		211080,5	96,8	
июль	59314,3	90,1	131,6	39239,1	117,9	100,5
август	61851,2	77,7	104,3	39197,2	115,0	99,9
сентябрь	62687,7	85,7	101,4	38607,2	83,2	98,5
III квартал	183853,2	84,1		117043,5	102,9	
январь-сентябрь	412888,8	96,0		328124,0	98,9	
октябрь	73158,6	90,0	116,7	36674,7	80,1	95,0
ноябрь	69276,3	108,1	94,7	29618,0	83,0	80,8
декабрь	55164,9	81,3	79,6	33359,7	100,9	112,6
IV квартал	197599,8	92,7		99652,4	87,0	
год	610488,6	94,9		427776,4	95,8	
2022 г.						
январь	43997,3	103,3	79,8	32869,3	109,9	98,5
февраль	46525,4	141,3	105,7	32149,0	105,3	97,8
март	55356,0	171,7	119,0	37331,5	105,1	116,1
I квартал	145878,7	135,4		102349,8	106,7	
апрель	49640,4	144,9	89,7	39709,1	105,9	106,4
май	47656,4	113,6	96,0	41368,7	107,2	104,2
январь-май	243175,5	132,2		183427,6	106,6	

¹⁾ По крупным и средним организациям.
²⁾ Без учета работы заказных автобусов.

III. РЫНКИ ТОВАРОВ

РОЗНИЧНАЯ ТОРГОВЛЯ

Оборот розничной торговли в мае 2022 г. составил 24251,6 млн руб., или 94,5% (в сопоставимых ценах) к уровню соответствующего периода предыдущего года, в январе-мае 2022 г. – 114515,8 млн руб., или 98,9%.

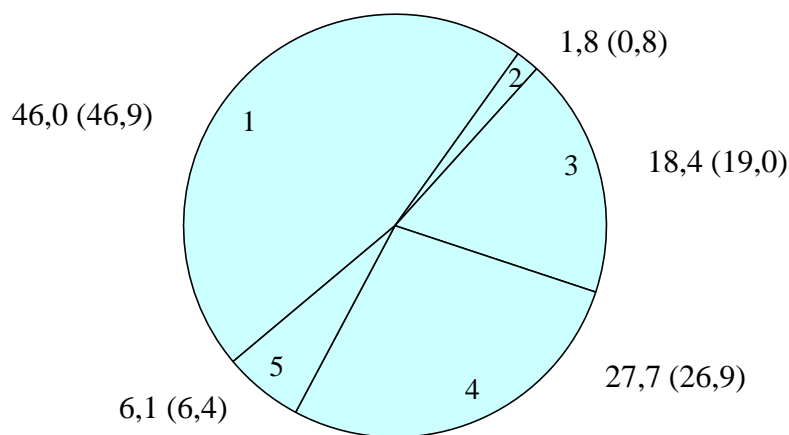
ДИНАМИКА ОБОРОТА РОЗНИЧНОЙ ТОРГОВЛИ

	Млн руб.	В % к	
		соответствующему периоду предыдущего года	предыдущему периоду
2021 г.			
январь	18718,7	95,8	83,2
февраль	18778,1	97,0	99,2
март	20238,9	96,5	106,8
I квартал	57735,7	96,5	92,5
апрель	20219,6	113,9	99,2
май	21072,6	110,6	103,0
январь-май	99027,9	102,5	
июнь	21358,1	103,6	100,8
II квартал	62650,3	109,1	105,7
I полугодие	120386,0	102,7	
июль	22401,1	105,9	104,5
август	22911,9	106,9	102,1
сентябрь	22449,8	107,3	96,9
III квартал	67762,8	106,7	106,5
январь-сентябрь	188148,8	104,1	
октябрь	22717,7	105,9	99,6
ноябрь	22756,9	107,6	99,2
декабрь	26821,9	108,5	116,9
IV квартал	72296,5	107,4	103,1
год	260445,3	105,0	

	Млн руб.	В % к	
		соответствующему периоду предыдущего года	предыдущему периоду
2022 г.			
январь	21234,9	102,3	78,5
февраль	21345,8	102,8	99,7
март	24163,2	99,8	103,8
I квартал	66743,9	101,6	87,6
апрель	23520,3	95,7	95,0
май	24251,6	94,5	101,8
январь-май	114515,8	98,9	

В мае 2022 г. оборот розничной торговли на 93,9% формировался торговыми организациями и индивидуальными предпринимателями, осуществляющими деятельность вне рынка, доля розничных рынков и ярмарок составила 6,1% (в мае 2021 г. – соответственно 93,6 % и 6,4%).

**Структура оборота розничной торговли по хозяйствующим субъектам
в мае 2022 г. (в мае 2021 г.)
(в процентах к итогу)**



- 1 – организации, не относящиеся к субъектам малого и среднего предпринимательства
- 2 – субъекты среднего предпринимательства
- 3 – малые предприятия (включая микропредприятия)
- 4 – индивидуальные предприниматели, осуществляющие деятельность вне рынка
- 5 – продажа товаров на розничных рынках и ярмарках

ОБОРОТ РОЗНИЧНОЙ ТОРГОВЛИ ТОРГУЮЩИХ ОРГАНИЗАЦИЙ И ПРОДАЖА ТОВАРОВ НА РОЗНИЧНЫХ РЫНКАХ И ЯРМАРКАХ

	Май 2022 г., млн руб.	В % к ¹⁾		Январь- май 2022 г. в % к январю- маю 2021 г.	Справочно		
		маю 2021 г.	апрелю 2022 г.		Май 2021 г. в % к ¹⁾		январь- май 2021 г. в % к январю- маю 2020 г.
					маю 2020 г.	апрелю 2021 г.	
Всего	24251,6	94,5	101,8	98,9	110,6	103,0	102,5
в том числе:							
оборот розничной торговли торгующих организаций ²⁾	22782,6	94,9	101,9	99,5	112,9	103,3	104,1
продажа товаров на розничных рынках и ярмарках	1469,0	89,5	100,0	90,4	85,1	100,0	84,7

¹⁾ В сопоставимых ценах.
²⁾ Включая индивидуальных предпринимателей, осуществляющих деятельность вне рынка.

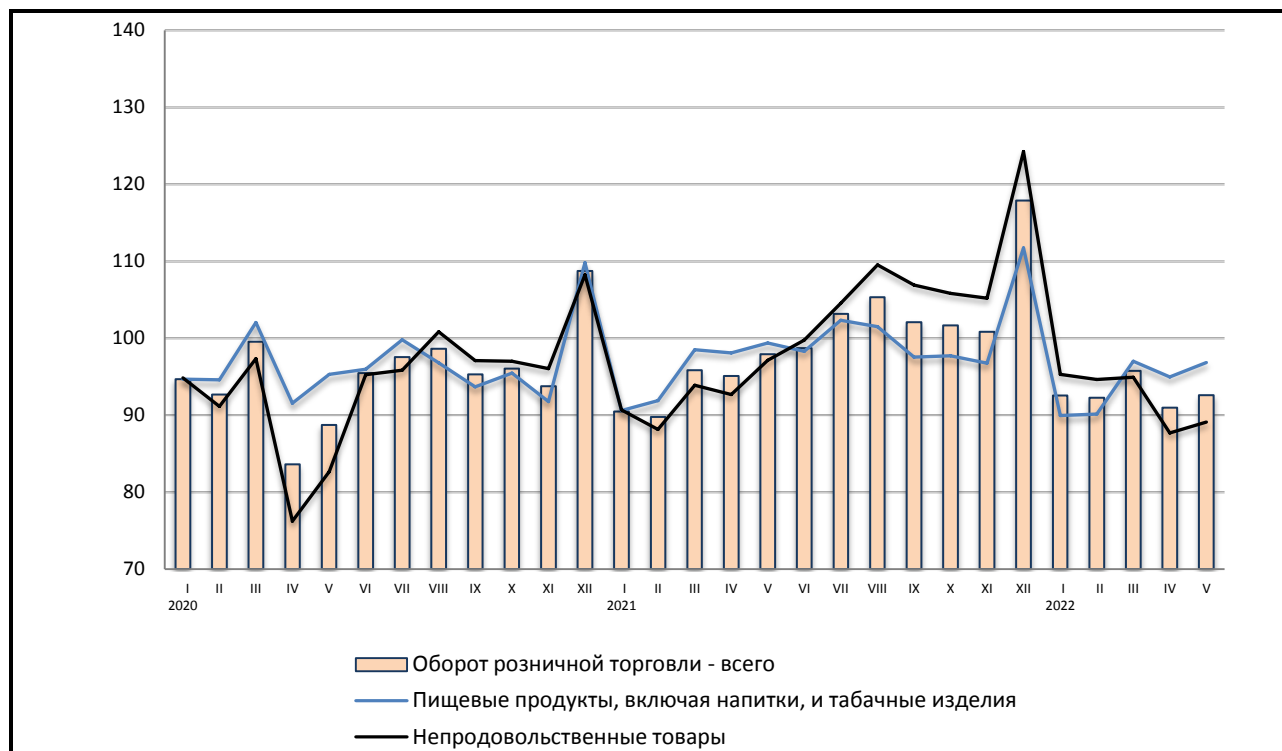
В мае 2022 г. в структуре оборота розничной торговли удельный вес **пищевых продуктов, включая напитки, и табачных изделий** составил 50,7%, **непродовольственных товаров** – 49,3% (в мае 2021 г. – 49,2% и 50,8% соответственно).

ДИНАМИКА ОБОРОТА РОЗНИЧНОЙ ТОРГОВЛИ ПИЩЕВЫМИ ПРОДУКТАМИ, ВКЛЮЧАЯ НАПИТКИ, И ТАБАЧНЫМИ ИЗДЕЛИЯМИ, НЕПРОДОВОЛЬСТВЕННЫМИ ТОВАРАМИ

	Пищевые продукты, включая напитки, и табачные изделия			Непродовольственные товары		
	млн руб.	в % к		млн руб.	в % к	
		соответст- вующему периоду предыдущего года	преды- дущему периоду		соответст- вующему периоду предыдущего года	преды- дущему периоду
2021 г.						
январь	9055,8	95,8	82,5	9662,9	95,7	83,8
февраль	9327,7	97,3	101,4	9450,4	96,8	97,2
март	10084,4	96,6	107,2	10154,5	96,5	106,5
I квартал	28467,9	96,6	94,6	29267,8	96,3	90,6

	<i>Пищевые продукты, включая напитки, и табачные изделия</i>			<i>Непродовольственные товары</i>		
	<i>млн руб.</i>	<i>в % к</i>		<i>млн руб.</i>	<i>в % к</i>	
		<i>соответствующему периоду предыдущего года</i>	<i>предыдущему периоду</i>		<i>соответствующему периоду предыдущего года</i>	<i>предыдущему периоду</i>
апрель	10133,1	107,2	99,6	10086,5	121,7	98,7
май	10369,3	104,2	101,3	10703,3	117,7	104,8
январь-май	48970,3	100,2		50057,6	104,8	
июнь	10306,8	102,4	98,9	11051,3	104,8	102,7
II квартал	30809,2	104,6	105,2	31841,1	114,0	106,2
I полугодие	59277,1	100,6		61108,9	104,8	
июль	10721,3	102,5	104,1	11679,8	109,2	104,8
август	10569,5	104,9	99,2	12342,4	108,8	104,8
сентябрь	10312,3	104,1	96,1	12137,5	110,2	97,6
III квартал	31603,1	103,8	101,9	36159,7	109,4	110,9
январь-сентябрь	90880,2	101,7		97268,6	106,4	
октябрь	10602,2	102,3	100,2	12115,5	109,2	99,0
ноябрь	10625,6	105,4	99,0	12131,3	109,6	99,4
декабрь	12378,4	101,7	115,5	14443,5	114,9	118,1
IV квартал	33606,2	103,0	101,6	38690,3	111,4	104,5
год	124486,4	102,0		135958,9	107,8	
2022 г.						
январь	10096,4	98,9	80,5	11138,5	105,5	76,7
февраль	10238,4	97,7	100,2	11107,4	107,7	99,3
март	11679,9	98,2	107,6	12483,3	101,5	100,3
I квартал	32014,7	98,2	90,4	34729,2	104,8	85,1
апрель	11850,8	96,7	97,9	11669,5	94,8	92,4
май	12293,7	97,3	102,0	11957,9	91,8	101,6
январь-май	56159,2	97,7		58356,6	100,0	

**Динамика оборота розничной торговли
пищевыми продуктами, включая напитки, и табачными изделиями,
непродовольственными товарами
в % к среднемесячному значению 2019 г.**



**ИЗМЕНЕНИЕ ПРОДАЖИ И ЗАПАСОВ ОСНОВНЫХ ПРОДУКТОВ
ПИТАНИЯ И НЕПРОДОВОЛЬСТВЕННЫХ ТОВАРОВ В
ОРГАНИЗАЦИЯХ РОЗНИЧНОЙ ТОРГОВЛИ, НЕ ОТНОСЯЩИХСЯ
К СУБЪЕКТАМ МАЛОГО ПРЕДПРИНИМАТЕЛЬСТВА**

	Продано в мае 2022 г. в % к апрелю 2022 г. ¹⁾	Запасы на 1 июня 2022 г. в % к запасам на 1 мая 2022 г. ¹⁾	Обеспеченность запасами, в днях торговли	
			на 1 июня 2022 г.	<u>справочно</u> на 1 мая 2022 г.
Мясо и мясные продукты	105,0	94,0	7	8
из них: мясо животных	110,3	111,6	3	2
мясо домашней птицы	102,5	83,6	2	3

	<i>Продано в мае 2022 г. в % к апрелю 2022 г.¹⁾</i>	<i>Запасы на 1 июня 2022 г. в % к запасам на 1 мая 2022 г.¹⁾</i>	<i>Обеспеченность запасами, в днях торговли</i>	
			<i>на 1 июня 2022 г.</i>	<i><u>справочно</u> на 1 мая 2022 г.</i>
продукты из мяса и мяса птицы	104,8	94,4	8	9
консервы из мяса и мяса птицы	100,4	86,6	84	98
Рыба, ракообразные и моллюски	92,2	90,6	28	29
из них: консервы из рыбы и морепродуктов	98,7	91,5	47	51
Животные масла и жиры	96,6	91,5	10	10
Растительные масла	104,9	103,2	30	31
Молочные продукты	101,7	95,1	11	11
из них: молоко питьевое	99,3	93,0	4	4
сыры жирные	101,3	91,0	16	18
консервы молочные сухие, сублимированные	101,0	101,4	69	69
Яйца	90,2	97,9	5	5
Сахар	98,6	102,2	22	21
Кондитерские изделия	107,9	95,6	24	27
Чай	109,2	108,2	40	40
Соль	100,0	87,2	27	31
Хлеб и хлебобулочные изделия	97,9	102,9	2	2
Мука	79,7	81,2	29	28
Крупа	104,2	94,3	28	31

	Продано в мае 2022 г. в % к апрелю 2022 г. ¹⁾	Запасы на 1 июня 2022 г. в % к запасам на 1 мая 2022 г. ¹⁾	Обеспеченность запасами, в днях торговли	
			на 1 июня 2022 г.	<u>справочно</u> на 1 мая 2022 г.
Макаронные изделия	110,3	89,2	26	32
Свежий картофель	100,8	54,4	2	4
Свежие овощи	124,1	96,0	3	4
Свежие фрукты	85,7	89,3	3	3
Мужская, женская и детская одежда	114,7	92,4	60	74
Обувь	108,6	97,5	119	133
Компьютеры	89,7	89,1	66	67
Мобильные телефоны	119,3	85,3	44	62
Телевизоры	102,8	95,6	120	129
Холодильники и морозильники	75,8	85,8	137	121
Стиральные машины	100,8	92,8	71	77
Мебель	91,6	101,3	55	50
Строительные материалы	117,5	130,7	22	19
Автомобили легковые ²⁾	85,2	87,0	109	106
Бензины автомобильные ²⁾	104,4	91,7	6	7
Лекарственные средства	100,3	86,0	51	60

¹⁾В сопоставимых ценах.

²⁾С учетом данных по организациям других видов деятельности, осуществляющим розничную торговлю.

IV. ЦЕНЫ

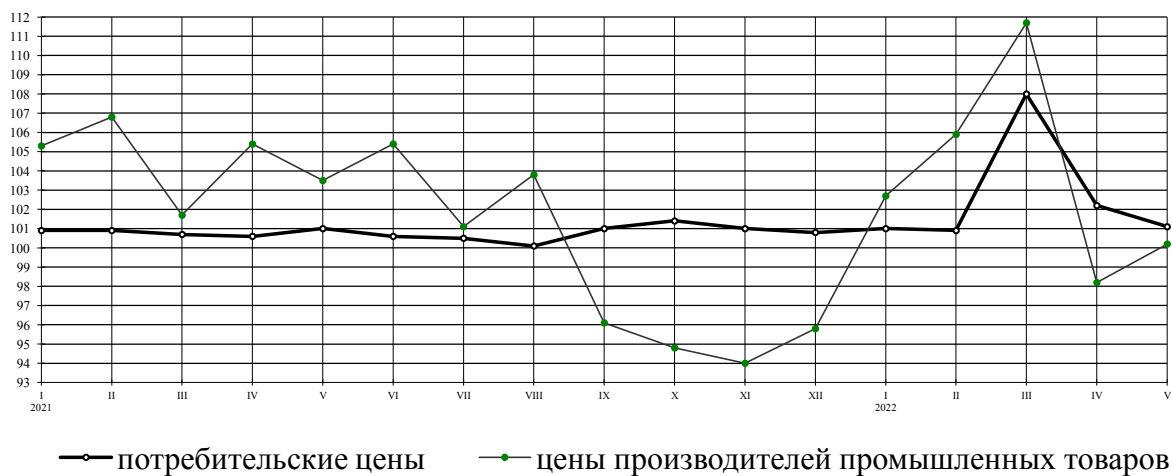
ИНДЕКСЫ ЦЕН И ТАРИФОВ

на конец периода; в процентах

	К предыдущему месяцу			Май 2022 г. к		Январь-май 2022 г. к январю-маю 2021 г.	Справочно май 2021 г. к декабрю 2020 г.
	март 2022 г.	апрель 2022 г.	май 2022 г.	декабрю 2021 г.	маю 2021 г.		
Индекс потребительских цен	108,0	102,2	101,1	113,7	119,8	115,5	104,2
Индекс цен производителей промышленных товаров ¹⁾	111,7	98,2	100,2	119,4	106,6	110,2	124,8
Индекс тарифов на грузовые перевозки	101,0	113,1	100,0	114,3	124,2	115,1	100,1

¹⁾ На товары, предназначенные для реализации на внутреннем рынке.

**Индексы потребительских цен
и цен производителей промышленных товаров
на конец месяца, в % к предыдущему месяцу**



ПОТРЕБИТЕЛЬСКИЕ ЦЕНЫ

В мае 2022 г. по сравнению с предыдущим месяцем **индекс потребительских цен** составил 101,1%, в том числе на продовольственные товары – 101,8%, непродовольственные товары – 100,9%, услуги – 99,9%.

ИНДЕКСЫ ПОТРЕБИТЕЛЬСКИХ ЦЕН И ТАРИФОВ НА ТОВАРЫ И УСЛУГИ

на конец периода; в процентах

	<i>Всего</i>		<i>В том числе на</i>					
	<i>к предыдущему периоду</i>	<i>к декабрю предыдущего года</i>	<i>продовольственные товары</i>		<i>непродовольственные товары</i>		<i>услуги</i>	
			<i>к предыдущему периоду</i>	<i>к декабрю предыдущего года</i>	<i>к предыдущему периоду</i>	<i>к декабрю предыдущего года</i>	<i>к предыдущему периоду</i>	<i>к декабрю предыдущего года</i>
2021 г.								
январь	100,9	100,9	101,2	101,2	100,7	100,7	100,5	100,5
февраль	100,9	101,8	101,5	102,7	100,6	101,4	100,2	100,7
март	100,7	102,5	100,9	103,6	100,9	102,3	100,0	100,7
I квартал	102,5		103,6		102,3		100,7	
апрель	100,6	103,2	100,9	104,6	100,6	102,9	100,1	100,9
май	101,0	104,2	101,1	105,7	101,2	104,1	100,7	101,5
июнь	100,6	104,8	100,5	106,3	100,6	104,7	100,6	102,1
II квартал	102,3		102,5		102,4		101,4	
июль	100,5	105,3	99,9	106,1	100,8	105,6	101,0	103,1
август	100,1	105,4	99,4	105,5	100,9	106,5	100,1	103,2
сентябрь	101,0	106,4	101,5	107,1	100,8	107,3	100,1	103,3
III квартал	101,6		100,8		102,5		101,2	
октябрь	101,4	107,9	102,6	109,9	100,8	108,2	100,0	103,4
ноябрь	101,0	109,0	101,3	111,3	100,7	109,0	100,9	104,3
декабрь	100,8	109,8	100,9	112,3	100,8	109,8	100,5	104,8
IV квартал	103,2		104,8		102,3		101,5	
2022 г.								
январь	101,0	101,0	101,3	101,3	100,5	100,5	101,3	101,3
февраль	100,9	101,9	101,2	102,6	100,4	101,0	101,3	102,6
март	108,0	110,1	106,2	109,0	111,4	112,5	104,5	107,3
I квартал	110,1		109,0		112,5		107,3	
апрель	102,2	112,5	103,8	113,1	101,2	113,8	101,3	108,7
май	101,1	113,7	101,8	115,1	100,9	114,8	99,9	108,6

Базовый индекс потребительских цен (БИЩ), исключая изменения цен на отдельные товары, подверженные влиянию факторов, которые носят административный, а также сезонный характер, в мае 2022 г. составил 101,4%, с начала года – 116,5% (в мае 2021 г. – 101,4%, с начала года – 104,1%).

Стоимость фиксированного набора потребительских товаров и услуг для межрегиональных сопоставлений покупательной способности населения в расчете на месяц в конце мая 2022 г. составила 18035,94 руб. За месяц стоимость увеличилась на 1,0%, с начала года – на 9,1% (в мае 2021 г. – на 1,0%, с начала года – на 4,3%).

На **продовольственные товары** цены в мае 2022 г. увеличились на 1,8%, с начала года – на 15,1% (в мае 2021 г. – на 1,1%, с начала года – на 5,7%).

ИНДЕКСЫ ЦЕН
НА ОТДЕЛЬНЫЕ ГРУППЫ И ВИДЫ ПРОДОВОЛЬСТВЕННЫХ ТОВАРОВ
на конец периода; в процентах

	<i>К предыдущему месяцу</i>			<i>Май 2022 г. к</i>		<i>Январь-</i>	<i>Справочно</i>
	<i>март 2022 г.</i>	<i>апрель 2022 г.</i>	<i>май 2022 г.</i>	<i>декабрю 2021 г.</i>	<i>маю 2021г.</i>	<i>май 2022 г. к январю- маю 2021 г.</i>	<i>май 2021 г. к декабрю 2020 г.</i>
Продовольствен- ные товары без алкогольных напитков	106,5	104,2	101,9	116,2	124,1	118,8	106,0
Хлеб и хлебобулочные изделия	104,5	103,1	102,0	110,8	120,6	116,7	105,7
Крупа и бобовые	113,6	107,4	103,5	126,2	140,3	128,8	106,9
Макаронные изделия	107,9	107,2	102,6	122,2	136,5	126,7	104,0
Мясо и птица	105,7	101,7	98,7	102,1	109,2	111,2	111,7
Рыба и морепродукты пищевые	104,8	105,1	100,8	113,1	120,1	117,9	106,8
Молоко и молочная продукция	103,3	105,3	102,2	116,7	124,3	118,8	103,8
Масло сливочное	104,5	104,9	102,0	113,5	125,2	118,5	100,5

	<i>К предыдущему месяцу</i>			<i>Май 2022 г. к</i>		<i>Январь-май</i>	<i>Справочно</i>
	<i>март 2022 г.</i>	<i>апрель 2022 г.</i>	<i>май 2022 г.</i>	<i>декабрю 2021 г.</i>	<i>маю 2021г.</i>	<i>2022 г. к январю-маю 2021 г.</i>	<i>май 2021 г. к декабрю 2020 г.</i>
Масло подсолнечное	106,2	104,3	107,0	118,2	129,8	117,9	99,3
Яйца	105,6	98,8	79,9	78,6	84,5	98,7	101,2
Сахар	142,9	98,2	97,0	145,2	166,1	156,0	99,0
Флодоовощная продукция, включая картофель	110,7	101,9	103,9	137,7	141,2	133,1	120,2
Алкогольные напитки	104,8	100,5	101,0	107,8	109,2	106,9	103,1

В мае 2022 г. увеличились цены на консервы мясные – на 6,2%, чай, кофе, какао, кондитерские изделия, плодоовощную продукцию, включая картофель, масло и жиры, колбасные изделия, макаронные и крупяные изделия, консервы фруктово-ягодные, мороженое, молоко и молочную продукцию, консервы овощные – на 2,1% - 4,8%. Снизилась цена на яйца – на 20,1%, сахар – на 3,0%, мясо и птицу – на 1,3%.

Среди плодоовощной продукции значительно подорожали: лимоны – на 30,4%, яблоки – на 17,3%, виноград – на 16,7%, картофель – на 15,8%, лук репчатый – на 13,9%. В тоже время стали дешевле огурцы свежие – на 26,9%, капуста белокочанная свежая – на 20,6%, помидоры свежие – на 10,7%.

Стоимость условного (минимального) набора продуктов питания в мае 2022 г. составила 5744,67 руб., и по сравнению с предыдущим месяцем увеличилась на 2,3%, с начала года – на 20,3% (в мае 2021 г. – на 3,7%, с начала года – 14,2%).

Цены на **непродовольственные товары** в мае 2022 г. увеличились на 0,9%, с начала года – на 14,8% (в мае 2021 г. – на 1,2%, с начала года – на 4,1%).

ИНДЕКСЫ ЦЕН НА ОТДЕЛЬНЫЕ ГРУППЫ НЕПРОДОВОЛЬСТВЕННЫХ ТОВАРОВ

на конец периода; в процентах

	<i>К предыдущему месяцу</i>			<i>Май 2022 г. к</i>		<i>Январь-май 2022 г. к январю-маю 2021 г.</i>	<i>Справочно май 2021 г. к декабрю 2020 г.</i>
	<i>март 2022 г.</i>	<i>апрель 2022 г.</i>	<i>май 2022 г.</i>	<i>декабрю 2021 г.</i>	<i>маю 2021 г.</i>		
Ткани	112,7	102,0	100,0	115,8	118,0	113,5	102,9
Одежда и белье	105,7	102,0	100,6	109,2	113,0	109,7	101,9
Трикотажные изделия	106,3	102,1	100,2	109,0	112,9	109,3	101,0
Обувь	105,1	101,6	100,2	106,9	109,9	107,4	101,1
Моющие и чистящие средства	115,6	110,8	102,9	132,3	134,1	119,0	102,9
Табачные изделия	100,6	100,2	101,0	102,4	109,5	114,3	110,0
Электротовары и другие бытовые приборы	117,6	94,4	102,5	118,2	120,6	115,6	102,7
Телерадиотовары	108,6	87,6	94,9	103,6	110,1	119,1	103,7
Строительные материалы	107,6	103,1	99,1	111,6	123,9	127,6	110,4
Бензин автомобильный	99,4	99,2	99,95	99,3	103,7	106,1	104,7
Медикаменты	107,7	100,5	99,5	107,9	110,9	108,1	101,9

В мае 2022 г. подорожали спички – на 14,7%, печатные издания, парфюмерно-косметические товары, бумажно-беловые товары, товары для животных, моющие и чистящие средства, галантерея, электротовары и другие бытовые приборы – на 2,5% - 7,2%. Снизились цены на телерадиотовары – на 5,1%, велосипеды и мотоциклы – на 2,1%.

Цены и тарифы на услуги в мае 2022 г. снизились на 0,1%, с начала года – увеличились на 8,6% (в мае 2021 г. – увеличились на 0,7%, с начала года – на 1,5%).

**ИНДЕКСЫ ЦЕН И ТАРИФОВ
НА ОТДЕЛЬНЫЕ ГРУППЫ И ВИДЫ УСЛУГ**

на конец периода; в процентах

	<i>К предыдущему месяцу</i>			<i>Май 2022 г. к</i>		<i>Январь-май 2022 г.</i>	<i>Справочно</i>
	<i>март 2022 г.</i>	<i>апрель 2022 г.</i>	<i>май 2022 г.</i>	<i>декабрю 2021 г.</i>	<i>маю 2021 г.</i>	<i>к январю-маю 2021 г.</i>	<i>май 2021 г. к декабрю 2020 г.</i>
Жилищные услуги	100,3	100,2	100,1	103,6	105,2	104,5	101,7
оплата жилья в домах государственного и муниципального жилищных фондов	100,0	100,0	100,0	100,6	102,0	101,1	99,4
содержание, ремонт жилья для граждан-собственников жилья в результате приватизации, граждан-собственников жилых помещений по иным основаниям	100,0	100,0	100,0	100,5	102,1	100,9	98,5
услуги по организации и выполнению работ по эксплуатации домов ЖК, ЖСК, ТСЖ	100,0	100,0	100,0	100,0	103,1	103,5	100,7
Коммунальные услуги	100,0	100,0	100,0	100,0	102,8	102,8	100,0
водоснабжение холодное	100,0	100,0	100,0	100,0	104,3	104,3	100,0
водоотведение	100,0	100,0	100,0	100,0	104,4	104,4	100,0
водоснабжение горячее	100,0	100,0	100,0	100,0	104,5	104,5	100,0
отопление	100,0	100,0	100,0	100,0	104,2	104,2	100,0
газоснабжение	100,0	100,0	100,0	100,0	101,0	101,0	100,0
услуги по снабжению электроэнергией	100,0	100,0	100,0	100,0	103,3	103,3	100,0

	<i>К предыдущему месяцу</i>			<i>Май 2022 г. к</i>		<i>Январь-май 2022 г. к январю-маю 2021 г.</i>	<i>Справочно май 2021 г. к декабрю 2020 г.</i>
	<i>март 2022 г.</i>	<i>апрель 2022 г.</i>	<i>май 2022 г.</i>	<i>декабрю 2021 г.</i>	<i>маю 2021 г.</i>		
Медицинские услуги	101,7	100,7	100,2	106,8	108,0	107,2	103,1
Услуги пассажирского транспорта	101,7	100,3	101,2	107,2	112,8	111,3	105,7
Услуги связи	100,2	106,0	103,9	110,4	115,4	109,0	101,3
Услуги организаций культуры	101,1	100,0	100,0	101,5	102,1	101,7	100,1
Санаторно-оздоровительные услуги	100,0	100,0	91,1	91,9	91,9	99,1	100,5
Услуги дошкольного воспитания	102,9	100,0	100,0	112,7	115,6	114,3	101,9
Услуги образования	100,1	100,0	100,1	102,1	105,1	105,4	100,9
Бытовые услуги	106,4	101,6	101,6	112,4	118,3	115,0	103,7
Услуги в сфере зарубежного туризма	112,6	99,7	102,1	130,9	149,7	137,3	100,0
Услуги физической культуры и спорта	101,5	99,5	98,7	99,6	108,4	108,9	99,2
Услуги страхования	102,5	107,1	100,0	130,7	130,7	125,1	102,8

В мае 2022 г. стали дешевле услуги банков – на 10,0%, санаторно-оздоровительные услуги – на 8,9%. Подорожала беспроводная радиосвязь, проезд в поездах дальнего следования, услуги в сфере зарубежного туризма, бытовые услуги – на 1,6% - 6,9%.

ЦЕНЫ ПРОИЗВОДИТЕЛЕЙ

Индекс цен производителей промышленных товаров в мае 2022 г. относительно предыдущего месяца, по предварительным данным, составил 100,2%, в том числе в добыче полезных ископаемых – 94,4%, в обрабатывающих производствах – 102,4%, в обеспечении электрической энергией, газом и паром; кондиционировании воздуха – 100,5%, в водоснабжении; водоотведении, организации сбора и утилизации отходов, деятельности по ликвидации загрязнений – 100,0%.

ИНДЕКСЫ ЦЕН ПРОИЗВОДИТЕЛЕЙ ПРОМЫШЛЕННЫХ ТОВАРОВ¹⁾ на конец периода; в процентах

	<i>Всего</i>		<i>Из них по видам деятельности</i>					
	<i>к предыдущему периоду</i>	<i>к декабрю предыдущего года</i>	<i>добыча полезных ископаемых</i>		<i>обрабатывающие производства</i>		<i>обеспечение электрической энергией, газом и паром; кондиционирование воздуха</i>	
			<i>к предыдущему периоду</i>	<i>к декабрю предыдущего года</i>	<i>к предыдущему периоду</i>	<i>к декабрю предыдущего года</i>	<i>к предыдущему периоду</i>	<i>к декабрю предыдущего года</i>
2021 г.								
январь	105,3	105,3	118,8	118,8	101,5	101,5	101,4	101,4
февраль	106,8	112,5	118,0	140,3	102,0	103,5	107,3	108,8
март	101,7	114,4	99,3	139,2	102,4	105,9	104,1	113,3
I квартал	114,4		139,2		105,9		113,3	
апрель	105,4	120,6	115,7	161,2	103,3	109,4	95,2	107,9
май	103,5	124,8	107,6	173,4	101,9	111,5	101,3	109,3
июнь	105,4	131,6	117,1	в 2,0р.	100,8	112,3	97,3	106,3
II квартал	115,0		145,9		106,1		93,8	
июль	101,1	133,1	99,0	в 2,0р.	101,0	113,4	106,7	113,5
август	103,8	138,2	107,0	в 2,2р.	102,1	115,8	103,0	116,8
сентябрь	96,1	132,7	88,1	189,6	99,5	115,2	103,8	121,3
III квартал	100,9		93,4		102,6		114,0	

	<i>Всего</i>		<i>Из них по видам деятельности</i>					
	<i>к предыду- щему периоду</i>	<i>к декаб- рю пре- дыду- щего года</i>	<i>добыча полезных иско- паемых</i>		<i>обрабатываю- щие производства</i>		<i>обеспечение элек- трической энерги- ей, газом и паром; кондиционирование воздуха</i>	
			<i>к предыду- щему периоду</i>	<i>к декаб- рю пре- дыду- щего года</i>	<i>к предыду- щему периоду</i>	<i>к декаб- рю пре- дыду- щего года</i>	<i>к предыду- щему периоду</i>	<i>к декаб- рю пре- дыду- щего года</i>
октябрь	94,8	125,8	80,4	152,4	102,9	118,6	97,7	118,4
ноябрь	94,0	118,2	85,0	129,6	98,3	116,6	93,5	110,7
декабрь	95,8	113,3	84,5	109,4	100,0	116,6	97,8	108,3
IV квартал	85,4		57,7		101,2		89,3	
2022 г.								
январь	102,7	102,7	108,1	108,1	100,8	100,8	102,1	102,1
февраль	105,9	108,7	119,8	129,6	101,4	102,2	101,4	103,5
март	111,7	121,4	114,1	147,8	112,5	114,9	104,9	108,6
I квартал	121,4		147,8		114,9		108,6	
апрель	98,2	119,2	85,5	126,3	104,5	120,0	98,3	106,8
май	100,2	119,4	94,4	119,3	102,4	123,0	100,5	107,2
¹⁾ На товары, предназначенные для реализации на внутреннем рынке, по видам деятельности "Добыча полезных ископаемых", "Обрабатывающие производства", "Обеспечение электрической энергией, газом и паром; кондиционирование воздуха", "Водоснабжение; водоотведение, организация сбора и утилизации отходов, деятельность по ликвидации загрязнений".								

ИНДЕКСЫ ЦЕН ПРОИЗВОДИТЕЛЕЙ ПРОМЫШЛЕННЫХ ТОВАРОВ ПО ВИДАМ ЭКОНОМИЧЕСКОЙ ДЕЯТЕЛЬНОСТИ

на конец периода; в процентах

	<i>К предыдущему месяцу</i>			<i>Май 2022 г. к</i>		<i>Январь - май 2022 г. к январю-маю 2021 г.</i>	<i>Справочно май 2021 г. к декабрю 2020 г.</i>
	<i>март 2022 г.</i>	<i>апрель 2022 г.</i>	<i>май 2022 г.</i>	<i>декабрю 2021 г.</i>	<i>маю 2021 г.</i>		
Добыча полезных ископаемых	114,1	85,5	94,4	119,3	75,2	94,0	173,4
в том числе:							
добыча металлических руд	114,1	85,4	94,4	119,3	75,1	94,1	174,2
добыча прочих полезных ископаемых	100,7	102,8	101,4	105,6	108,5	91,5	84,4
Обрабатывающие производства	112,5	104,5	102,4	123,0	126,9	120,6	111,5
из них:							
производство пищевых продуктов	108,6	103,4	99,9	113,0	114,7	112,8	112,3
производство напитков	100,9	100,1	101,6	102,7	96,9	95,7	107,1
производство текстильных изделий	104,8	99,96	102,5	109,8	124,6	119,3	109,2
обработка древесины и производство изделий из дерева и пробки, кроме мебели, производство изделий из соломки и материалов для плетения	109,1	101,9	97,3	116,5	136,9	139,6	108,6
производство бумаги и бумажных изделий	99,1	99,95	97,7	101,3	104,5	122,5	137,9

	<i>К предыдущему месяцу</i>			<i>Май 2022 г. к</i>		<i>Январь - май 2022 г. к январю-маю 2021 г.</i>	<i>Справочно май 2021 г. к декабрю 2020 г.</i>
	<i>март 2022 г.</i>	<i>апрель 2022 г.</i>	<i>май 2022 г.</i>	<i>декабрю 2021 г.</i>	<i>маю 2021 г.</i>		
производство химических веществ и химических продуктов	104,7	108,6	103,9	121,3	161,7	150,6	106,7
производство лекарственных средств и материалов, применяемых в медицинских целях	143,6	114,1	114,2	187,2	187,2	138,9	100,0
производство резиновых и пластмассовых изделий	103,9	105,8	102,8	116,7	131,6	136,0	121,4
производство прочей неметаллической минеральной продукции	108,1	99,9	100,3	121,4	131,8	131,0	105,4
производство металлургическое	100,0	100,0	97,1	100,0	108,0	109,9	100,0
производство электрического оборудования	137,3	100,4	100,1	147,3	151,2	136,2	103,3
производство автотранспортных средств, прицепов и полуприцепов	100,0	100,0	141,0	141,0	148,1	119,7	106,7
производство прочих транспортных средств и оборудования	100,0	100,0	100,0	118,4	123,4	119,6	100,0
производство прочих готовых изделий	100,0	92,0	100,0	92,0	94,7	99,7	101,4

	<i>К предыдущему месяцу</i>			<i>Май 2022 г. к</i>		<i>Январь - май 2022 г. к январю-маю 2021 г.</i>	<i>Справочно май 2021 г. к декабрю 2020 г.</i>
	<i>март 2022 г.</i>	<i>апрель 2022 г.</i>	<i>май 2022 г.</i>	<i>декабрю 2021 г.</i>	<i>маю 2021 г.</i>		
Обеспечение электрической энергией, газом и паром; кондиционирование воздуха	104,9	98,3	100,5	107,2	106,1	105,6	109,3
в том числе:							
производство, передача и распределение электроэнергии	105,6	98,1	100,5	108,1	106,3	105,7	111,1
производство и распределение газообразного топлива	100,0	100,0	100,0	105,1	108,7	108,7	100,0
производство, передача и распределение пара и горячей воды; кондиционирование воздуха	100,0	100,0	100,0	100,0	104,0	104,0	100,0
Водоснабжение; водоотведение, организация сбора и утилизации отходов, деятельность по ликвидации загрязнений	100,0	100,0	100,0	100,0	105,6	105,6	99,3

Индекс тарифов на грузовые перевозки автомобильным транспортом в мае 2022 г., по предварительным данным, составил 100,0%, по сравнению с декабрем 2021 г. – 114,3%.

V. ФИНАНСОВАЯ ДЕЯТЕЛЬНОСТЬ ОРГАНИЗАЦИЙ

ФИНАНСОВЫЕ РЕЗУЛЬТАТЫ ДЕЯТЕЛЬНОСТИ ОРГАНИЗАЦИЙ

В январе-апреле 2022 г., по оперативным данным, сальдированный финансовый результат (прибыль минус убыток) по крупным и средним организациям (без кредитных организаций, государственных (муниципальных) учреждений, некредитных финансовых организаций) в действующих ценах составил 76320,3 млн рублей (226 организаций получили прибыль в размере 79001,5 млн рублей, 99 организаций имели убыток на сумму 2681,2 млн рублей).

ФИНАНСОВЫЕ РЕЗУЛЬТАТЫ ДЕЯТЕЛЬНОСТИ ОРГАНИЗАЦИЙ ПО ВИДАМ ЭКОНОМИЧЕСКОЙ ДЕЯТЕЛЬНОСТИ в январе-апреле 2022 г.

	Сальдо прибылей и убытков (-)		Сумма прибыли		Сумма убытка	
	млн рублей	в % к январю-апрелю 2021 ^{1);2)}	млн рублей	в % к январю-апрелю 2021 ¹⁾	млн рублей	в % к январю-апрелю 2021 ¹⁾
Всего	76320,3	121,6	79001,5	118,5	2681,2	69,4
в том числе:						
сельское, лесное хозяйство, охота, рыболовство и рыбоводство	12103,5	104,6	12875,7	91,0	772,2	30,1
добыча полезных ископаемых	... ³⁾	125,3	... ³⁾	125,3	... ³⁾	165,9
обрабатывающие производства	6944,2	103,3	7821,3	111,4	877,1	в 3,0р.
в том числе:						
производство пищевых продуктов	1203,4	124,0	1411,4	125,0	208,0	131,3
производство напитков	... ³⁾	22,2	... ³⁾	23,6	... ³⁾	81,0
производство текстильных изделий	-1,9	-	16,8	99,3	18,7	в 5,3р.
производство одежды	... ³⁾	135,7	... ³⁾	135,7	-	-

	Сальдо прибылей и убытков (-)		Сумма прибыли		Сумма убытка	
	млн рублей	в % к январю-апрелю 2021 ^{1);2)}	млн рублей	в % к январю-апрелю 2021 ¹⁾	млн рублей	в % к январю-апрелю 2021 ¹⁾
производство кожи и изделий из кожи	... ³⁾	22,2	... ³⁾	22,2	-	-
обработка древесины и производство изделий из дерева и пробки, кроме мебели, производство изделий из соломки и материалов для плетения	... ³⁾	в 4,2р.	... ³⁾	в 4,2р.	-	-
производство бумаги и бумажных изделий	62,9	93,5	84,9	118,4	22,0	в 5,0р.
производство химических веществ и химических продуктов	... ³⁾	в 2,9р.	... ³⁾	в 2,9р.	-	-
производство лекарственных средств и материалов, применяемых в медицинских целях	... ³⁾	92,3	... ³⁾	92,3	-	-
производство резиновых и пластмассовых изделий	148,5	в 3,1р.	389,8	в 4,5р.	241,3	в 6,1р.
производство прочей неметаллической минеральной продукции	153,6	в 6,5р.	166,4	в 3,7р.	12,8	61,9
производство металлургическое	... ³⁾	-	-	-	... ³⁾	в 10,3р.
производство готовых металлических изделий, кроме машин и оборудования	-8,1	-	27,8	96,7	35,9	84,7
производство компьютеров, электронных и оптических изделий	... ³⁾	135,7	... ³⁾	135,7	-	-

	Сальдо прибылей и убытков (-)		Сумма прибыли		Сумма убытка	
	млн рублей	в % к январю-апрелю 2021 ^{1);2)}	млн рублей	в % к январю-апрелю 2021 ¹⁾	млн рублей	в % к январю-апрелю 2021 ¹⁾
производство электрического оборудования	226,0	113,4	292,1	146,5	66,2	-
производство машин и оборудования, не включенных в другие группировки	17,4	184,1	17,7	130,5	0,3	7,1
производство автотранспортных средств, прицепов и полуприцепов	... ³⁾	-	... ³⁾	в 4,0р.	... ³⁾	22,3
производство прочих транспортных средств и оборудования	-211,5	-	2,9	8,0	214,4	-
ремонт и монтаж машин и оборудования	... ³⁾	-	-	-	... ³⁾	180,5
обеспечение электрической энергией, газом и паром; кондиционирование воздуха	1628,5	109,9	1631,1	109,6	2,6	40,2
водоснабжение; водоотведение, организация сбора и утилизации отходов, деятельность по ликвидации загрязнений	-15,1	-	36,7	54,3	51,9	146,6
строительство	5,9	-	825,8	в 9,2р.	819,9	113,8
торговля оптовая и розничная; ремонт автотранспортных средств и мотоциклов	2451,3	в 2,3р.	2517,1	в 2,2р.	65,8	62,0
транспортировка и хранение	50,2	52,8	98,5	55,9	48,3	59,6

	Сальдо прибылей и убытков (-)		Сумма прибыли		Сумма убытка	
	млн рублей	в % к январю-апрелю 2021 ^{1);2)}	млн рублей	в % к январю-апрелю 2021 ¹⁾	млн рублей	в % к январю-апрелю 2021 ¹⁾
деятельность гостиниц и предприятий общественного питания	14,6	в 7,2р.	17,4	в 5,7р.	2,9	в 2,8р.
деятельность в области информации и связи	... ³⁾	-	... ³⁾	-	... ³⁾	37,4
деятельность по операциям с недвижимым имуществом	459,6	102,9	462,3	103,1	2,7	155,7
деятельность профессиональная, научная и техническая	-12,3	-	0,3	18,4	12,7	в 602,6р.
деятельность административная и сопутствующие дополнительные услуги	78,5	146,8	81,0	145,4	2,5	112,1
образование	-5,1	-	2,1	51,8	7,2	137,3
деятельность в области здравоохранения и социальных услуг	55,8	в 2,3р.	59,9	198,7	4,1	64,8
предоставление прочих видов услуг	32,9	-	35,0	в 5,9р.	2,1	15,6

¹⁾ Темпы изменения финансового результата отчетного периода по сравнению с соответствующим периодом предыдущего года рассчитаны по сопоставимому кругу организаций: с учетом корректировки данных соответствующего периода предыдущего года, исходя из изменений учетной политики, законодательных актов и др. в соответствии с методологией бухгалтерского учета.

²⁾ Прочерк означает, что в одном или обоих сопоставляемых периодах был получен отрицательный сальдированный финансовый результат.

³⁾ Данные не публикуются в целях обеспечения конфиденциальности первичных статистических данных, полученных от организаций, в соответствии с Федеральным законом от 29.11.2007 г. №282-ФЗ «Об официальном статистическом учете и системе государственной статистики в Российской Федерации» (ст.4 п.5; ст.9 п.1).

ДОЛЯ ОРГАНИЗАЦИЙ, ПОЛУЧИВШИХ ПРИБЫЛЬ (УБЫТОК)

в % к общему числу организаций

	<i>Январь-апрель 2022 г.</i>	
	<i>доля прибыльных организаций</i>	<i>доля убыточных организаций</i>
Всего	69,5	30,5
в том числе:		
сельское, лесное хозяйство, охота, рыболовство и рыбоводство	84,3	15,7
добыча полезных ископаемых	50,0	50,0
обрабатывающие производства	62,7	37,3
в том числе:		
производство пищевых продуктов	53,8	46,2
производство напитков	50,0	50,0
производство текстильных изделий	75,0	25,0
производство одежды	100,0	-
производство кожи и изделий из кожи	100,0	-
обработка древесины и производство изделий из дерева и пробки, кроме мебели, производство изделий из соломки и материалов для плетения	100,0	-
производство бумаги и бумажных изделий	66,7	33,3
производство химических веществ и химических продуктов	100,0	-
производство лекарственных средств и материалов, применяемых в медицинских целях	100,0	-
производство резиновых и пластмассовых изделий	83,3	16,7
производство прочей неметаллической минеральной продукции	75,0	25,0
производство металлургическое	-	100,0
производство готовых металлических изделий, кроме машин и оборудования	33,3	66,7
производство компьютеров, электронных и оптических изделий	100,0	-

	<i>Январь-апрель 2022 г.</i>	
	<i>доля прибыльных организаций</i>	<i>доля убыточных организаций</i>
производство электрического оборудования	71,4	28,6
производство машин и оборудования, не включенных в другие группировки	75,0	25,0
производство автотранспортных средств, прицепов и полуприцепов	50,0	50,0
производство прочих транспортных средств и оборудования	33,3	66,7
ремонт и монтаж машин и оборудования	-	100,0
обеспечение электрической энергией, газом и паром; кондиционирование воздуха	81,3	18,7
водоснабжение; водоотведение, организация сбора и утилизации отходов, деятельность по ликвидации загрязнений	36,8	63,2
строительство	52,0	48,0
торговля оптовая и розничная; ремонт автотранспортных средств и мотоциклов	87,2	12,8
транспортировка и хранение	66,7	33,3
деятельность гостиниц и предприятий общественного питания	60,0	40,0
деятельность в области информации и связи	50,0	50,0
деятельность по операциям с недвижимым имуществом	81,8	18,2
деятельность профессиональная, научная и техническая	66,7	33,3
деятельность административная и сопутствующие дополнительные услуги	57,1	42,9
образование	60,0	40,0
деятельность в области здравоохранения и социальных услуг	75,0	25,0
предоставление прочих видов услуг	63,6	36,4

ПРОСРОЧЕННАЯ КРЕДИТОРСКАЯ ЗАДОЛЖЕННОСТЬ ОРГАНИЗАЦИЙ

Размер просроченной кредиторской задолженности на конец апреля 2022 г. составил, по предварительным данным, 20941,9 млн рублей.

РАЗМЕР И СТРУКТУРА ПРОСРОЧЕННОЙ КРЕДИТОРСКОЙ ЗАДОЛЖЕННОСТИ ПО ВИДАМ ЭКОНОМИЧЕСКОЙ ДЕЯТЕЛЬНОСТИ

на конец месяца

	<i>Млн рублей</i>	<i>В % к итогу</i>
Всего	20941,9	100,0
в том числе:		
сельское, лесное хозяйство, охота, рыболовство и рыбоводство	1149,2	5,5
добыча полезных ископаемых	... ¹⁾	... ¹⁾
обрабатывающие производства	17023,0	81,3
в том числе:		
производство пищевых продуктов	1,8	0,0
производство напитков	-	-
производство текстильных изделий	-	-
производство одежды	-	-
производство кожи и изделий из кожи	-	-
обработка древесины и производство изделий из дерева и пробки, кроме мебели, производство изделий из соломки и материалов для плетения	-	-
производство бумаги и бумажных изделий	-	-
производство химических веществ и химических продуктов	... ¹⁾	... ¹⁾
производство лекарственных средств и материалов, применяемых в медицинских целях	... ¹⁾	... ¹⁾
производство резиновых и пластмассовых изделий	165,9	0,8
производство прочей неметаллической минеральной продукции	-	-
производство металлургическое	... ¹⁾	... ¹⁾
производство готовых металлических изделий, кроме машин и оборудования	-	-
производство компьютеров, электронных и оптических изделий	... ¹⁾	... ¹⁾
производство электрического оборудования	1001,3	4,8

	<i>Млн рублей</i>	<i>В % к итогу</i>
производство машин и оборудования, не включенных в другие группировки	8,1	0,0
производство автотранспортных средств, прицепов и полуприцепов	-	-
производство прочих транспортных средств и оборудования	-	-
ремонт и монтаж машин и оборудования	-	-
обеспечение электрической энергией, газом и паром; кондиционирование воздуха	134,0	0,6
водоснабжение; водоотведение, организация сбора и утилизации отходов, деятельность по ликвидации загрязнений	326,5	1,6
строительство	1877,0	9,0
торговля оптовая и розничная; ремонт автотранспортных средств и мотоциклов	23,5	0,1
транспортировка и хранение	-	-
деятельность гостиниц и предприятий общественного питания	-	-
деятельность в области информации и связи	-	-
деятельность по операциям с недвижимым имуществом	-	-
деятельность профессиональная, научная и техническая	-	-
деятельность административная и сопутствующие дополнительные услуги	... ¹⁾	... ¹⁾
образование	30,6	0,1
деятельность в области здравоохранения и социальных услуг	-	-
предоставление прочих видов услуг	3,4	0,0
¹⁾ Данные не публикуются в целях обеспечения конфиденциальности первичных статистических данных, полученных от организаций, в соответствии с Федеральным законом от 29.11.2007 г. №282-ФЗ «Об официальном статистическом учете и системе государственной статистики в Российской Федерации» (ст.4 п.5; ст.9 п.1).		

Доля просроченной кредиторской задолженности в общем объеме кредиторской задолженности на конец апреля 2022 г. составила 10,8%.

VI. СОЦИАЛЬНАЯ СФЕРА

ЗАРАБОТНАЯ ПЛАТА

ОСНОВНЫЕ ПОКАЗАТЕЛИ, ХАРАКТЕРИЗУЮЩИЕ УРОВЕНЬ ЖИЗНИ НАСЕЛЕНИЯ

	Апрель 2022 г.	В % к		Январь- апрель 2022 г. в % к январю- апрелю 2021 г.	Справочно		
		апрелю 2021 г.	марту 2022 г.		Апрель 2021 г. в % к		Январь- апрель 2021 г. в % к январю- апрелю 2020 г.
					апрелю 2020 г.	марту 2021 г.	
Среднемесячная начисленная зарботная плата одного работника:							
номинальная, руб.	44574,1	110,2	101,1	112,5	115,8	108,3	109,7
реальная		92,0	98,9	98,3	109,0	107,6	103,0

Среднемесячная начисленная заработная плата работников организаций в апреле 2022 г. составила 44574,1 руб. и по сравнению с апрелем 2021 г. выросла на 10,2%.

ДИНАМИКА СРЕДНЕМЕСЯЧНОЙ НОМИНАЛЬНОЙ И РЕАЛЬНОЙ НАЧИСЛЕННОЙ ЗАРАБОТНОЙ ПЛАТЫ РАБОТНИКОВ ОРГАНИЗАЦИЙ

	Среднемесячная номинальная начисленная зарботная плата, руб.	В % к		Реальная начисленная зарботная плата в % к	
		соответст- вующему периоду предыдущего года	предыду- щему периоду	соответст- вующему периоду предыдущего года	предыду- щему периоду
2021 г.					
январь	35495,7	103,7	76,1	97,7	75,5
февраль	34807,8	107,8	98,1	100,9	97,2
март	37069,7	111,8	106,5	104,6	105,7
I квартал	35631,4	107,1	90,4	100,5	88,1

	Среднемесячная номинальная начисленная заработная плата, руб.	В % к		Реальная начисленная заработная плата в % к	
		соответствующему периоду предыдущего года	предыдущему периоду	соответствующему периоду предыдущего года	предыдущему периоду
апрель	40164,8	115,8	108,3	109,0	107,6
май	40129,7	110,0	99,9	102,9	98,9
июнь	42731,9	115,5	106,5	108,0	105,9
II квартал	40945,2	113,6	114,4	106,5	111,8
I полугодие	38360,1	110,7		103,8	
июль	39067,0	107,0	91,4	100,1	91,0
август	38102,7	109,4	97,4	101,7	97,3
сентябрь	39463,0	110,2	103,6	101,2	102,6
III квартал	38882,0	108,8	94,8	100,9	93,3
январь-сентябрь	38557,4	110,1		102,9	
октябрь	40356,8	108,9	102,1	99,3	100,7
ноябрь	40713,4	114,7	101,0	104,3	100,0
декабрь	54848,8	117,8	134,8	107,3	133,8
IV квартал	45279,0	114,0	116,4	103,8	113,0
год	40250,7	111,3		103,3	
2022 г.					
январь	39909,2	111,0	72,8	100,9	72,1
февраль	38697,9	110,1	96,8	100,1	95,9
март	43668,1	117,7	112,9	99,8	104,5
I квартал	40780,2	113,1	90,1	100,4	85,6
апрель	44574,1	110,2	101,1	92,0	98,9

**СРЕДНЕМЕСЯЧНАЯ НАЧИСЛЕННАЯ ЗАРАБОТНАЯ ПЛАТА
РАБОТНИКОВ ОРГАНИЗАЦИЙ
(БЕЗ ВЫПЛАТ СОЦИАЛЬНОГО ХАРАКТЕРА)
ПО ВИДАМ ЭКОНОМИЧЕСКОЙ ДЕЯТЕЛЬНОСТИ**

	Апрель 2022 г.			Январь-апрель 2022 г.		
	руб.	в % к		руб.	в % к	
		апрелю 2021 г.	марту 2022 г.		январю- апрелю 2021 г.	областно- му уровню среднеме- сячной заработ- ной платы
Всего	44574,1	110,2	101,1	41825,8	112,5	100,0
из них						
Сельское, лесное хозяй- ство, охота, рыболовст- во и рыбоводство	45116,1	110,8	108,4	41806,7	116,3	100,0
в том числе:						
растениеводство и животноводство, охота и предоставление соответствующих услуг в этих областях	45399,8	111,1	108,5	42056,5	116,4	100,6
лесоводство и лесозаготовки	23629,6	79,7	86,3	23058,0	97,3	55,1
рыболовство и рыбоводство	33409,1	138,2	148,2	25775,9	126,3	61,6
Добыча полезных ископаемых	76004,9	112,0	115,2	68721,0	112,1	164,3
Обрабатывающие про- изводства	42607,2	111,6	101,0	40935,2	115,4	97,9
в том числе:						
производство пищевых продуктов	41369,0	113,7	97,3	41049,1	116,5	98,1
производство напитков	37894,9	110,2	95,4	37789,3	114,4	90,3
производство текстиль- ных изделий	34604,2	117,5	107,4	31363,8	122,7	75,0
производство одежды	17193,7	116,3	98,6	16539,1	115,1	39,5
производство кожи и изделий из кожи	33796,5	76,4	112,9	33945,2	109,5	81,2

	Апрель 2022 г.			Январь-апрель 2022 г.		
	руб.	в % к		руб.	в % к	
		апрелю 2021 г.	марту 2022 г.		январю-апрелю 2021 г.	областному уровню среднемесячной заработной платы
обработка древесины и производство изделий из дерева и пробки, кроме мебели, производство изделий из соломки и материалов для плетения	35537,3	128,7	105,7	34067,3	125,9	81,5
производство бумаги и бумажных изделий	46059,1	118,3	100,4	47175,7	131,1	112,8
деятельность полиграфическая и копирование носителей информации	24620,9	93,5	77,8	26240,6	117,7	62,7
производство химических веществ и химических продуктов	46952,2	99,4	93,3	46666,7	109,6	111,6
производство лекарственных средств и материалов применяемых в медицинских целях	60394,1	117,6	105,3	56603,7	109,0	135,3
производство резиновых и пластмассовых изделий	50553,8	112,4	100,3	47338,8	112,8	113,2
производство прочей неметаллической минеральной продукции	53513,4	105,2	117,2	45436,3	114,9	108,6
производство металлургическое	35318,9	113,2	99,7	35627,1	120,1	85,2
производство готовых металлических изделий, кроме машин и оборудования	49291,1	102,3	107,6	44900,7	104,9	107,4
производство компьютеров, электронных и оптических изделий	45079,4	96,8	101,8	42903,4	109,6	102,6
производство электрического оборудования	39355,5	114,4	104,8	37055,9	119,3	88,6

	Апрель 2022 г.			Январь-апрель 2022 г.		
	руб.	в % к		руб.	в % к	
		апрелю 2021 г.	марту 2022 г.		январю- апрелю 2021 г.	областно- му уровню среднеме- сячной заработ- ной платы
производство машин и оборудования, не включенных в другие группировки	51996,0	110,6	97,6	51373,8	114,3	122,8
производство автотранспортных средств, прицепов и полуприцепов	38069,6	112,0	97,5	37615,1	112,8	89,9
производство прочих транспортных средств и оборудования	46608,0	116,6	102,0	44225,3	113,4	105,7
производство мебели	14530,8	103,8	100,0	14533,8	108,1	34,7
производство прочих готовых изделий	29242,3	93,4	99,9	27964,7	98,6	66,9
ремонт и монтаж машин и оборудования	43897,1	116,6	106,9	40458,8	116,9	96,7
Обеспечение электрической энергией, газом и паром; кондиционирование воздуха	62912,0	91,9	94,6	57828,0	103,0	138,3
Водоснабжение; водоотведение, организация сбора и утилизации отходов, деятельность по ликвидации загрязнений	28773,6	111,6	97,7	28332,9	110,0	67,7
Строительство	57096,6	127,6	97,4	51207,5	128,1	122,4
Торговля оптовая и розничная; ремонт автотранспортных средств и мотоциклов	42341,3	118,3	108,0	38800,0	116,7	92,8

	Апрель 2022 г.			Январь-апрель 2022 г.		
	руб.	в % к		руб.	в % к	
		апрелю 2021 г.	марту 2022 г.		январю-апрелю 2021 г.	областному уровню среднемесячной заработной платы
Транспортировка и хранение	43712,1	114,9	106,5	41341,1	113,3	98,8
в том числе:						
деятельность сухопутного и трубопроводного транспорта	50491,6	114,9	105,5	48190,9	113,9	115,2
в том числе:						
деятельность железнодорожного транспорта: междугородные и международные пассажирские перевозки	66813,9	112,4	93,9	65682,3	116,5	157,0
деятельность железнодорожного транспорта: грузовые перевозки	64561,6	110,1	115,0	60719,6	110,4	145,2
деятельность прочего сухопутного пассажирского транспорта	33096,4	110,2	106,2	30996,0	108,1	74,1
деятельность автомобильного грузового транспорта и услуги по перевозкам	40661,1	118,7	100,7	38208,3	120,7	91,4
деятельность трубопроводного транспорта	78386,5	126,0	111,7	80318,6	116,0	192,0
складское хозяйство и вспомогательная транспортная деятельность	40454,4	107,8	104,6	38425,1	109,9	91,9
деятельность почтовой связи и курьерская деятельность	28045,6	133,2	121,8	24716,8	114,7	59,1
Деятельность гостиниц и предприятий общественного питания	31379,9	120,0	112,5	28401,5	121,0	67,9
Деятельность в области информации и связи	43991,1	102,9	89,6	45034,5	115,4	107,7

	Апрель 2022 г.			Январь-апрель 2022 г.		
	руб.	в % к		руб.	в % к	
		апрелю 2021 г.	марту 2022 г.		январю-апрелю 2021 г.	областному уровню среднемесячной заработной платы
Деятельность финансовая и страховая	57689,9	101,1	97,0	52857,4	107,0	126,4
Деятельность по операциям с недвижимым имуществом	29843,1	113,0	89,5	29417,1	124,9	70,3
Деятельность профессиональная, научная и техническая	57572,0	109,7	83,6	56959,6	111,3	136,2
из нее научные исследования и разработки	51558,2	95,7	96,8	48455,2	104,9	115,9
Деятельность административная и сопутствующие дополнительные услуги	26927,7	115,8	100,2	25832,8	112,3	61,8
Государственное управление и обеспечение военной безопасности; социальное обеспечение	50037,6	106,5	114,1	42676,8	107,4	102,0
Образование	31811,9	108,5	98,3	31600,3	109,1	75,6
Деятельность в области здравоохранения и социальных услуг	39674,4	110,0	100,2	38033,2	108,8	90,9
Деятельность в области культуры, спорта, организации досуга и развлечений	33229,6	112,0	93,6	33509,6	114,2	80,1
из нее:						
деятельность библиотек, архивов, музеев и прочих объектов культуры	34418,1	119,3	97,5	34290,4	115,6	82,0
деятельность в области спорта, отдыха и развлечений	30120,1	114,7	94,1	30177,7	118,9	72,2
Предоставление прочих видов услуг	32808,4	116,7	84,2	32412,0	105,8	77,5

Просроченная задолженность по заработной плате, по сведениям, представленным организациями (не относящимися к субъектам малого предпринимательства). Суммарная задолженность по заработной плате по кругу наблюдаемых видов экономической деятельности на 1 июня 2022 г. составила 13578 тыс. руб. и по сравнению с 1 мая 2022 г. увеличилась на 340 тыс. руб. (2,6%).

Из общей суммы невыплаченной заработной платы на 1 июня 2022 г. на долги, образовавшиеся в 2021 г., приходится 3370 тыс.руб. (24,8%), в 2020 г. и ранее – 9868 тыс.руб. (72,7%).

ДИНАМИКА ПРОСРОЧЕННОЙ ЗАДОЛЖЕННОСТИ ПО ЗАРАБОТНОЙ ПЛАТЕ¹⁾

на начало месяца

	Просроченная задолженность по заработной плате		В том числе задолженность				Численность работников, перед которыми имеется просроченная задолженность по заработной плате, человек
			из-за несвоевременного получения денежных средств из бюджетов всех уровней		из-за отсутствия собственных средств		
	тыс. руб.	в % к предыдущему месяцу	тыс. руб.	в % к предыдущему месяцу	тыс. руб.	в % к предыдущему месяцу	
2021 г.							
январь	22837	151,6	-	-	22837	151,6	498
февраль	29137	127,6	-	-	29137	127,6	503
март	34133	117,1	-	-	34133	117,1	503
апрель	35195	103,1	-	-	35195	103,1	503
май	35887	102,0	-	-	35887	102,0	503
июнь	36113	100,6	-	-	36113	100,6	489
июль	36711	101,7	-	-	36711	101,7	489
август	36757	100,1	-	-	36757	100,1	489
сентябрь	36757	100,0	-	-	36757	100,0	489
октябрь	36993	100,6	-	-	36993	100,6	489
ноябрь	34302	92,7	-	-	34302	92,7	485
декабрь	36510	106,4	-	-	36510	106,4	474
2022 г.							
январь	14916	40,9	-	-	14916	40,9	294
февраль	14625	98,0	-	-	14625	98,0	277
март	14010	95,8	-	-	14010	95,8	264

	Просроченная задолженность по заработной плате		В том числе задолженность				Численность работников, перед которыми имеется просроченная задолженность по заработной плате, человек
			из-за несвоевременного получения денежных средств из бюджетов всех уровней		из-за отсутствия собственных средств		
	тыс. руб.	в % к предыдущему месяцу	тыс. руб.	в % к предыдущему месяцу	тыс. руб.	в % к предыдущему месяцу	
апрель	13914	99,3	-	-	13914	99,3	261
май	13238	95,1	-	-	13238	95,1	245
июнь	13578	102,6	-	-	13578	102,6	256
¹⁾ По кругу наблюдаемых видов экономической деятельности (без субъектов малого предпринимательства).							

**ПРОСРОЧЕННАЯ ЗАДОЛЖЕННОСТЬ ПО ЗАРАБОТНОЙ ПЛАТЕ
ПО ВИДАМ ЭКОНОМИЧЕСКОЙ ДЕЯТЕЛЬНОСТИ
на 1 июня 2022 г.**

	Всего	В том числе				
		из-за недофинансирования из бюджетов всех уровней	из них			из-за отсутствия собственных средств
			федерального бюджета	бюджета субъекта РФ	местных бюджетов	
Тыс. руб.						
Всего	13578	-	-	-	-	13578
в том числе:						
Сельское хозяйство, охота и предоставление услуг в этих областях; лесозаготовки	3370	-	-	-	-	3370
Строительство	9094	-	-	-	-	9094
Транспорт	1114	-	-	-	-	1114

На 1 июня 2022 г. весь объем просроченной задолженности по заработной плате в размере 13578 тыс. руб. сложился из-за отсутствия собственных средств организаций.

ЗАНЯТОСТЬ И БЕЗРАБОТИЦА

Численность рабочей силы в возрасте 15 лет и старше по итогам выборочных обследований в марте-мае 2022 г. в среднем составила 557,4 тыс. человек, в их числе 539,3 тыс. человек были заняты в экономике и 18,0 тыс. человек не имели занятия, но активно его искали и готовы были приступить к работе в течение недели (в соответствии с методологией Международной организации труда они классифицируются как безработные).

ДИНАМИКА ЧИСЛЕННОСТИ РАБОЧЕЙ СИЛЫ В ВОЗРАСТЕ 15 ЛЕТ И СТАРШЕ¹⁾

	Рабочая сила, человек	В том числе		Уровень		
		занятые	безра- бот- ные	участия в рабо- чей силе, %	заян- тос- ти, %	безра- ботицы, %
2021 г.						
ноябрь 2020 г.- январь 2021 г.	554836	528108	26728	59,7	56,8	4,8
декабрь 2020 г.- февраль 2021 г.	553493	526753	26740	59,6	56,7	4,8
январь-март	552784	526533	26252	59,6	56,7	4,7
февраль-апрель	553207	527793	25414	59,6	56,9	4,6
март-май	556512	532098	24414	60,0	57,3	4,4
апрель-июнь	559672	536277	23395	60,3	57,8	4,2
май-июль	567006	544622	22384	61,1	58,7	3,9
июнь-август	572217	550911	21306	61,7	59,4	3,7
июль-сентябрь	577123	556548	20575	62,2	60,0	3,6
август-октябрь	577415	557259	20156	62,2	60,0	3,5
сентябрь-ноябрь	577460	557264	20196	62,2	60,0	3,5
октябрь-декабрь	577573	557173	20399	62,2	60,0	3,5
год	566788	544133	22655	61,1	58,6	4,0
2022 г.						
ноябрь 2021 г.- январь 2022 г.	571407	551789	19618	61,7	59,6	3,4
декабрь 2021 г.- февраль 2022 г.	566654	547899	18755	61,4	59,3	3,3
январь-март	562691	544893	17798	61,1	59,2	3,2
февраль-апрель	560742	542757	17985	60,9	58,9	3,2
март-май	557363	539314	18049	60,5	58,6	3,2

¹⁾ В целях повышения представительности данных о численности рабочей силы показатели занятости и безработицы приводятся в среднем за последние три месяца.

По крупным и средним организациям в апреле 2022 г. в общем числе замещенных рабочих мест 258,0 тыс. человек или 97,1% составили штатные (без учета совместителей) работники. На условиях совместительства и по договорам гражданско-правового характера для работы в этих организациях привлекалось еще 7,7 тыс. человек (в эквиваленте полной занятости). Число замещенных рабочих мест работниками списочного состава, совместителями и лицами, выполнявшими работы по договорам гражданско-правового характера, в крупных и средних организациях в апреле 2022 г. составило 265,7 тыс.

ДИНАМИКА ЧИСЛА ЗАМЕЩЕННЫХ РАБОЧИХ МЕСТ В ОРГАНИЗАЦИЯХ

(по крупным и средним организациям)

	Апрель 2022 г.	В % к		Справочно апрель 2021 г. в % к	
		апрелю 2021 г.	марту 2022 г.	апрелю 2020 г.	марту 2021 г.
Всего замещенных рабочих мест	265723	99,6	100,0	100,6	100,2
в том числе:					
работниками списочного состава (без внешних совместителей)	258046	99,7	100,1	100,5	100,3
внешними совместителями	3418	101,7	98,1	109,0	100,2
работниками, выполнявшими работы по договорам гражданско-правового характера	4259	93,0	98,0	101,8	95,8

В апреле 2022 г. в общем количестве замещенных рабочих мест в организациях удельный вес рабочих мест внешних совместителей составил 1,3%, лиц, выполнявших работы по гражданско-правовым договорам – 1,6%.

**ЧИСЛО ЗАМЕЩЕННЫХ РАБОЧИХ МЕСТ
В КРУПНЫХ И СРЕДНИХ ОРГАНИЗАЦИЯХ
ПО ВИДАМ ЭКОНОМИЧЕСКОЙ ДЕЯТЕЛЬНОСТИ
в апреле 2022 г.**

	Всего замещен- ных рабочих мест	В том числе работниками			Число заме- щенных рабочих мест в % к апрелю 2021 г.
		списочного состава (без внеш- них со- вмести- телей)	внешними совмес- тителя- ми	выполняв- шими рабо- ты по дого- ворам гра- жданско- правового характера	
Всего	265723	258046	3418	4259	99,6
из них					
Сельское, лесное хозяйство, охота, рыболовство и рыбо- водство	21228	20969	57	203	103,1
в том числе:					
растениеводство и животно- водство, охота и предоставле- ние соответствующих услуг в этих областях	21000	20745	57	199	103,1
лесоводство и лесозаготовки	203	200	1	3	99,5
рыболовство и рыбоводство	25	24	-	1	109,6
Добыча полезных ископаемых	7516	7508	1	7	99,9
Обрабатывающие производства	42875	42468	98	308	100,0
в том числе:					
производство пищевых продуктов	18374	18270	24	80	102,3
производство напитков	441	439	1	1	99,4
производство текстильных изделий	912	896	4	13	99,3
производство одежды	1966	1963	1	3	84,8
производство кожи и изделий из кожи	... ¹⁾	... ¹⁾	-	... ¹⁾	106,0

	Всего замещен- ных рабочих мест	В том числе работниками			Число заме- щенных рабочих мест в % к апрелю 2021 г.
		списочного состава (без внеш- них со- вмести- телей)	внешними совмес- тителя- ми	выполняв- шими рабо- ты по дого- ворам гра- жданско- правового характера	
обработка древесины и производство изделий из дерева и пробки, кроме мебели, производство изделий из соломки и материалов для плетения	255	238	1	16	95,2
производство бумаги и бумажных изделий	1001	997	2	1	94,7
деятельность полиграфическая и копирование носителей информации	24	24	-	-	92,2
производство химических веществ и химических продуктов	683	673	4	7	97,4
производство лекарственных средств и материалов, применяемых в медицинских целях	... ¹⁾	... ¹⁾	... ¹⁾	... ¹⁾	103,0
производство резиновых и пластмассовых изделий	3287	3262	3	22	103,4
производство прочей неметаллической минеральной продукции	1458	1417	4	37	98,9
производство металлургическое	223	221	0	1	127,0
производство готовых металлических изделий, кроме машин и оборудования	1114	1101	6	7	89,0
производство компьютеров, электронных и оптических изделий	2423	2410	6	8	98,3
производство электрического оборудования	4232	4215	13	5	101,6
производство машин и оборудования, не включенных в другие группировки	923	888	8	28	90,7

	Всего замещен- ных рабочих мест	В том числе работниками			Число заме- щенных рабочих мест в % к апрелю 2021 г.
		списочного состава (без внеш- них со- вмести- телей)	внешними совмес- тителя- ми	выполняв- шими рабо- ты по дого- ворам гра- жданско- правового характера	
производство автотранспорт- ных средств, прицепов и полуприцепов	... ¹⁾	... ¹⁾	-	... ¹⁾	81,6
производство прочих транс- портных средств и оборудова- ния	1159	1106	12	42	115,1
производство прочих готовых изделий	... ¹⁾	... ¹⁾	... ¹⁾	... ¹⁾	90,9
ремонт и монтаж машин и оборудования	988	955	2	31	97,6
Обеспечение электрической энергией, газом и паром; кон- диционирование воздуха	14595	14517	26	53	98,1
Водоснабжение; водоотведе- ние, организация сбора и ути- лизации отходов, деятель- ность по ликвидации загряз- нений	3295	3112	16	167	100,2
Строительство	11415	11031	18	366	95,7
Торговля оптовая и рознич- ная; ремонт автотранспорт- ных средств и мотоциклов	17276	17074	76	126	103,2
Транспортировка и хранение	13724	13562	73	89	99,0
в том числе:					
деятельность сухопутного и трубопроводного транспорта	6757	6707	13	37	100,7
в том числе:					
деятельность железнодорож- ного транспорта: междугородные и междуна- родные пассажирские перевозки	950	950	-	-	97,3
деятельность железнодорож- ного транспорта: грузовые перевозки	1709	1708	-	1	99,1

	Всего замещен- ных рабочих мест	В том числе работниками			Число заме- щенных рабочих мест в % к апрелю 2021 г.
		списочного состава (без внеш- них со- вмести- телей)	внешними совмес- тителя- ми	выполняв- шими рабо- ты по дого- ворам гра- жданско- правового характера	
деятельность прочего сухопутного пассажирского транспорта	1818	1802	8	8	86,7
деятельность автомобильного грузового транспорта и услуги по перевозкам	1550	1517	5	29	130,4
деятельность трубопроводного транспорта	730	730	-	-	101,0
складское хозяйство и вспомогательная транспортная деятельность	4657	4570	34	52	101,1
деятельность почтовой связи и курьерская деятельность	2310	2285	26	-	91,0
Деятельность гостиниц и предприятий общественного питания	2137	2115	6	16	96,6
Деятельность в области информации и связи	3764	3523	35	206	91,9
Деятельность финансовая и страховая	4866	3845	29	992	91,5
Деятельность по операциям с недвижимым имуществом	1108	1074	31	3	94,0
Деятельность профессиональная, научная и техническая	11567	11416	81	70	108,5
из нее:					
научные исследования и разработки	2165	2128	23	14	98,6
Деятельность административная и сопутствующие дополнительные услуги	3057	2961	46	50	102,8

	Всего замещен- ных рабочих мест	В том числе работниками			Число заме- щенных рабочих мест в % к апрелю 2021 г.
		списочного состава (без внеш- них со- вмести- телей)	внешними совмес- тителя- ми	выполняв- шими рабо- ты по дого- ворам гра- жданско- правового характера	
Государственное управление и обеспечение военной безопасности; социальное обеспечение	24906	24454	216	236	97,7
Образование	45270	42764	1707	800	100,0
Деятельность в области здравоохранения и социальных услуг	31254	30331	590	333	97,1
Деятельность в области культуры, спорта, организации досуга и развлечений	5324	4845	291	188	101,5
из нее:					
деятельность библиотек, архивов, музеев и прочих объектов культуры	1790	1731	48	11	101,7
деятельность в области спорта, отдыха и развлечений	1878	1652	100	126	101,0
Предоставление прочих видов услуг	547	478	22	47	100,0
¹⁾ Данные не публикуются в целях обеспечения конфиденциальности первичных статистических данных, полученных от организаций, в соответствии с Федеральным законом от 29.11.2007 г. №282-ФЗ «Об официальном статистическом учете и системе государственной статистики в Российской Федерации» (ст.4 п.5; ст.9 п.1).					

Безработица. К концу мая 2022 г., по данным комитета по труду и занятости населения Курской области, на учете в центрах службы занятости состояло 4390 граждан, не занятых трудовой деятельностью, из них 3615 человек имели статус безработного, в том числе 3110 человек получали пособие по безработице. В мае 2022 г. получили статус безработного 1129 человек.

ДИНАМИКА ЧИСЛЕННОСТИ НЕ ЗАНЯТЫХ ТРУДОВОЙ ДЕЯТЕЛЬНОСТЬЮ ГРАЖДАН

(по данным комитета по труду и занятости населения Курской области)

на конец месяца

	Численность не занятых трудовой деятельностью граждан, человек	Из них зарегистрированные безработные		
		человек	в % к	
			соответствующему периоду предыдущего года	предыдущему периоду
2021 г.				
январь	15765	14208	в 3,9р.	95,2
февраль	14237	12964	в 3,3р.	91,2
март	11238	9953	в 2,7р.	76,8
I квартал (в среднем за месяц)	13747	12375	в 3,3р.	75,9
апрель	9283	7885	91,7	79,2
май	7806	6573	50,6	83,4
июнь	6174	4959	30,7	75,4
II квартал (в среднем за месяц)	7754	6472	51,4	52,3
июль	5928	4565	23,5	92,1
август	5711	4536	22,4	99,4
сентябрь	5320	3983	20,2	87,8
III квартал (в среднем за месяц)	5653	4361	22,0	67,4
октябрь	4949	3541	20,1	88,9
ноябрь	4739	3604	22,0	101,8
декабрь	4445	3676	24,6	102,0
IV квартал (в среднем за месяц)	4711	3607	22,1	82,7
год (в среднем за месяц)	7966	6704	51,1	
2022 г.				
январь	4012	3461	24,4	94,2
февраль	3932	3389	26,1	97,9
март	3949	3264	32,8	96,3
I квартал (в среднем за месяц)	3964	3371	27,2	93,5
апрель	4049	3184	40,4	97,5
май	4390	3615	55,0	113,5

VII. ДЕМОГРАФИЯ

ПОКАЗАТЕЛИ ЕСТЕСТВЕННОГО ДВИЖЕНИЯ НАСЕЛЕНИЯ

в январе-апреле

	Человек			На 1000 человек населения ¹⁾	
	2022 г.	2021 г.	прирост (+), снижение (-)	2022 г.	2021 г.
Родившихся	2548	2765	-217	7,2	7,7
Умерших	7162	7721	-559	20,1	21,5
из них детей в возрасте до 1 года	10	10	-	3,5 ²⁾	3,3 ²⁾
Естественный прирост (+), убыль(-)	-4614	-4956		-12,9	-13,8
Браков	1452	1413	+39	4,1	3,9
Разводов	1432	1415	+17	4,0	3,9

¹⁾ Здесь и далее в разделе коэффициенты приведены в пересчете на год.
²⁾ На 1000 родившихся живыми.

ОБЩИЕ ИТОГИ МИГРАЦИИ

	Январь-апрель 2022 г.		Справочно январь-апрель 2021 г.	
	человек	на 10 тыс. человек населения	человек	на 10 тыс. человек населения
Миграция – всего				
прибывшие	9061	255,0	9463	263,1
выбывшие	9969	280,6	9534	265,1
миграционный прирост (+), снижение (-)	-908	-25,6	-71	-2,0
в том числе:				
в пределах России				
прибывшие	6979	196,4	7379	205,2
выбывшие	7433	209,2	8030	223,3
миграционный прирост (+), снижение (-)	-454	-12,8	-651	-18,1

	<i>Январь-апрель 2022 г.</i>		<i>Справочно январь-апрель 2021 г.</i>	
	<i>человек</i>	<i>на 10 тыс. человек населения</i>	<i>человек</i>	<i>на 10 тыс. человек населения</i>
международная миграция				
прибывшие	2082	58,6	2084	57,9
выбывшие	2536	71,4	1504	41,8
миграционный прирост (+), снижение (-)	-454	-12,8	+580	+16,1
в том числе:				
с государствами- участниками СНГ				
прибывшие	1955	55,0	1926	53,5
выбывшие	2064	58,1	1235	34,3
миграционный прирост (+), снижение (-)	-109	-3,1	+691	+19,2
со странами дальнего зарубежья				
прибывшие	127	3,6	158	4,4
выбывшие	472	13,3	269	7,5
миграционный прирост (+), снижение (-)	-345	-9,7	-111	-3,1

МИГРАЦИЯ НАСЕЛЕНИЯ С ГОСУДАРСТВАМИ-УЧАСТНИКАМИ СНГ
ЧЕЛОВЕК

	<i>Январь-апрель 2022 г.</i>			<i>Январь-апрель 2021 г.</i>		
	<i>число прибыв- ших</i>	<i>число выбыв- ших</i>	<i>мигра- ционный прирост(+), снижение(-)</i>	<i>число прибыв- ших</i>	<i>число выбыв- ших</i>	<i>мигра- ционный прирост(+), снижение(-)</i>
Миграция с государствами-участниками СНГ	1955	2064	-109	1926	1235	+691
в том числе:						
Беларусь	33	17	+16	55	4	+51
Казахстан	56	67	-11	69	53	+16
Республика Молдова	111	54	+57	111	44	+67
Украина	818	1036	-218	962	659	+303
Государства Закавказья	320	278	+42	289	192	+97
Азербайджан	65	68	-3	63	44	+19
Армения	255	210	+45	226	148	+78
Государства Средней Азии	617	612	+5	440	283	+157
Киргизия	57	22	+35	30	18	+12
Таджикистан	310	170	+140	178	86	+92
Туркмения	13	143	-130	26	37	-11
Узбекистан	237	277	-40	206	142	+64

Руководитель Курскстата

Л.С. Шабанова

Социально - экономическое положение Курской области

январь-май 2022 г.

Ответственный за выпуск

отдел сводных статистических работ и общественных связей
тел. 70-20-21

Компьютерная верстка Территориального органа Федеральной службы
государственной статистики по Курской области

305000, Курск, Урицкого, д. 5.