

ФЕДЕРАЛЬНАЯ СЛУЖБА ГОСУДАРСТВЕННОЙ СТАТИСТИКИ



ТЕРРИТОРИАЛЬНЫЙ ОРГАН ФЕДЕРАЛЬНОЙ СЛУЖБЫ ГОСУДАРСТВЕННОЙ  
СТАТИСТИКИ ПО КУРСКОЙ ОБЛАСТИ

**СОЦИАЛЬНО-  
ЭКОНОМИЧЕСКОЕ  
ПОЛОЖЕНИЕ  
КУРСКОЙ ОБЛАСТИ**  
январь-ноябрь 2023 г.

ОФИЦИАЛЬНОЕ ИЗДАНИЕ

---

**2023**

Курск

ФЕДЕРАЛЬНАЯ СЛУЖБА ГОСУДАРСТВЕННОЙ СТАТИСТИКИ  
ТЕРРИТОРИАЛЬНЫЙ ОРГАН ФЕДЕРАЛЬНОЙ СЛУЖБЫ  
ГОСУДАРСТВЕННОЙ СТАТИСТИКИ ПО КУРСКОЙ ОБЛАСТИ  
(КУРСКСТАТ)

---

**СОЦИАЛЬНО-ЭКОНОМИЧЕСКОЕ  
ПОЛОЖЕНИЕ  
КУРСКОЙ ОБЛАСТИ**

---

январь-ноябрь 2023 года

---

КУРСК

## СОДЕРЖАНИЕ

	Стр.
<b>I. ОСНОВНЫЕ ЭКОНОМИЧЕСКИЕ И СОЦИАЛЬНЫЕ ПОКАЗАТЕЛИ.....</b>	<b>3</b>
<b>II. ПРОИЗВОДСТВО ТОВАРОВ И УСЛУГ .....</b>	<b>4</b>
<b>ПРОМЫШЛЕННОЕ ПРОИЗВОДСТВО.....</b>	<b>4</b>
<b>СЕЛЬСКОЕ И ЛЕСНОЕ ХОЗЯЙСТВО .....</b>	<b>18</b>
<b>СТРОИТЕЛЬСТВО .....</b>	<b>23</b>
<b>ТРАНСПОРТ .....</b>	<b>26</b>
<b>III. РЫНКИ ТОВАРОВ .....</b>	<b>28</b>
<b>РОЗНИЧНАЯ ТОРГОВЛЯ.....</b>	<b>28</b>
<b>IV. ЦЕНЫ.....</b>	<b>35</b>
<b>ПОТРЕБИТЕЛЬСКИЕ ЦЕНЫ.....</b>	<b>35</b>
<b>ЦЕНЫ ПРОИЗВОДИТЕЛЕЙ .....</b>	<b>43</b>
<b>V. ФИНАНСОВАЯ ДЕЯТЕЛЬНОСТЬ ОРГАНИЗАЦИЙ.....</b>	<b>48</b>
<b>VI. СОЦИАЛЬНАЯ СФЕРА .....</b>	<b>56</b>
<b>ЗАРАБОТНАЯ ПЛАТА.....</b>	<b>56</b>
<b>ЗАНЯТОСТЬ И БЕЗРАБОТИЦА .....</b>	<b>66</b>
<b>VII. ДЕМОГРАФИЯ .....</b>	<b>75</b>

### Сокращения и условные обозначения:

г.	год	м <sup>3</sup>	кубический метр
га	гектар	млн	миллион
Гкал	гигакалория	пасс.-км	пассажиро-километр
кВт.ч	киловатт-час	р.	раз
кВт	киловатт	руб.	рубль
кг	килограмм	т-км	тонно-километр
км	километр	тыс.	тысяча
л	литр	ц	центнер
дкл	декалитр	т	тонна
м	метр	шт.	штука
м <sup>2</sup>	квадратный метр	ед.	единица

-	явление отсутствует
...	данных не имеется
0.0	значение показателя меньше единицы измерения
х	сопоставление невозможно

В отдельных случаях незначительные расхождения между итогом и суммой слагаемых объясняются округлением данных.

## I. ОСНОВНЫЕ ЭКОНОМИЧЕСКИЕ И СОЦИАЛЬНЫЕ ПОКАЗАТЕЛИ

	<i>Ноябрь 2023 г.</i>	<i>Ноябрь 2023 г. в % к ноябрю 2022 г.</i>	<i>Январь- ноябрь 2023 г.</i>	<i>Январь- ноябрь 2023 г. в % к январю- ноябрю 2022 г.</i>	<i>Справочно январь- ноябрь 2022 г. в % к январю- ноябрю 2021 г.</i>
Индекс промышленного производства		101,4		109,7	96,9
Грузооборот автомобильного транспорта, млн т-км	83,7	124,5	674,2	105,2	115,4
Оборот розничной торговли, млн руб.	25734,6	103,7	274467,2	101,1	94,5
Объем платных услуг населению, млн руб.	5906,6	94,7	62091,9	98,7	98,1
Индекс потребительских цен		108,1		106,3	115,8
Индекс цен производителей промышленных товаров		116,5		103,2	99,2
Численность зарегистрированных безработных (по данным комитета по труду и занятости населения Курской области) на конец месяца, человек	1585	65,3	2257 <sup>1)</sup>	70,3	46,0

<sup>1)</sup>В среднем за месяц.

	<i>Октябрь 2023 г.</i>	<i>Октябрь 2023 г. в % к октябрю 2022 г.</i>	<i>Январь- октябрь 2023 г.</i>	<i>Январь- октябрь 2023 г. в % к январю- октябрю 2022 г.</i>	<i>Справочно январь- октябрь 2022 г. в % к январю- октябрю 2021 г.</i>
Среднемесячная начисленная заработная плата работников организаций					
номинальная, руб.	53746,4	115,3	50778,6	115,1	113,5
реальная		107,7		108,5	97,8

## II. ПРОИЗВОДСТВО ТОВАРОВ И УСЛУГ

### ОБОРОТ ОРГАНИЗАЦИЙ ПО ВИДАМ ЭКОНОМИЧЕСКОЙ ДЕЯТЕЛЬНОСТИ в действующих ценах

	Ноябрь 2023 г., млн руб.	В % к		Январь- ноябрь 2023 г., млн руб.	В % к январю- ноябрю 2022 г.
		ноябрю 2022 г.	октябрю 2023 г.		
<b>Всего</b>	<b>151160,8</b>	<b>126,7</b>	<b>102,7</b>	<b>1402126,4</b>	<b>114,9</b>
в том числе:					
сельское, лесное хозяйство, охота, рыболовство и рыбоводство	19131,8	119,5	83,5	151460,1	106,2
добыча полезных ископаемых	9275,4	121,0	101,9	95040,7	87,5
обрабатывающие производства	42548,4	119,9	94,1	425344,8	131,3
обеспечение электрической энергией, газом и паром; кондиционирование воздуха	10783,4	111,0	112,3	99269,7	96,6
водоснабжение; водоотведение, организация сбора и утилизации отходов, деятельность по ликвидации загрязнений	2083,8	в 2,1р.	103,0	11133,9	147,6
строительство	7718,5	189,1	185,0	50967,5	116,4
торговля оптовая и розничная; ремонт автотранспортных средств и мотоциклов	41621,2	129,8	101,9	424235,6	113,2
транспортировка и хранение	3083,1	122,4	106,4	29854,0	123,3
деятельность гостиниц и предприятий общественного питания	502,1	99,4	84,0	4791,7	102,8
деятельность в области информации и связи	1443,6	143,5	92,0	14384,9	133,6
деятельность по операциям с недвижимым имуществом	702,9	58,4	99,2	8456,2	83,1
деятельность профессиональная, научная и техническая	9281,1	168,9	в 2,1р.	54912,9	142,4
деятельность административная и сопутствующие дополнительные услуги	521,6	130,5	127,2	6618,7	151,2
государственное управление и обеспечение военной безопасности; социальное обеспечение	52,4	101,8	88,4	661,5	104,3
образование	409,5	121,5	96,1	4166,7	127,3
деятельность в области здравоохранения и социальных услуг	1882,9	117,7	91,0	19576,8	109,3
деятельность в области культуры, спорта, организации досуга и развлечений	59,6	95,3	75,2	584,2	142,5
предоставление прочих видов услуг	59,5	83,2	99,8	666,3	85,4

## ПРОМЫШЛЕННОЕ ПРОИЗВОДСТВО

Индекс промышленного производства<sup>1)</sup> в ноябре 2023 г. по сравнению с соответствующим периодом 2022 г. составил 101,4%, в январе-ноябре 2023 г. – 109,7%.

<sup>1)</sup>Индекс промышленного производства исчисляется по видам деятельности: «Добыча полезных ископаемых», «Обрабатывающие производства», «Обеспечение электрической энергией, газом и паром; кондиционирование воздуха», «Водоснабжение; водоотведение, организация сбора и утилизации отходов, деятельность по ликвидации загрязнений» в соответствии с Официальной статистической методологией исчисления индекса промышленного производства (приказ Росстата от 16.01.2020 г. №7) на основе данных о динамике производства важнейших товаров-представителей в физическом измерении, оцененных в ценах базисного 2018 года. В качестве весов используется структура валовой добавленной стоимости по видам экономической деятельности 2018 базисного года.

### ИНДЕКСЫ ПРОМЫШЛЕННОГО ПРОИЗВОДСТВА

	В % к	
	соответствующему периоду предыдущего года	предыдущему периоду
<b>2022 г.</b>		
январь	103,1	64,8
февраль	109,7	100,0
март	99,2	104,7
<b>I квартал</b>	<b>103,8</b>	<b>76,2</b>
апрель	98,7	98,4
май	93,6	89,0
июнь	94,1	100,2
<b>II квартал</b>	<b>95,4</b>	<b>93,8</b>
<b>I полугодие</b>	<b>99,4</b>	
июль	89,1	88,5
август	95,4	114,9
сентябрь	93,3	108,6
<b>III квартал</b>	<b>92,7</b>	<b>96,5</b>
<b>9 месяцев</b>	<b>97,1</b>	
октябрь	92,4	111,3
ноябрь	100,0	109,6
<b>январь-ноябрь</b>	<b>96,9</b>	
декабрь	74,9	93,5
<b>IV квартал</b>	<b>88,0</b>	<b>127,5</b>
<b>год</b>	<b>94,2</b>	

	<i>В % к</i>	
	<i>соответствующему периоду предыдущего года</i>	<i>предыдущему периоду</i>
<b>2023 г.</b>		
январь	102,4	88,6
февраль	98,0	95,6
март	107,7	115,0
<b>I квартал</b>	<b>102,8</b>	<b>89,0</b>
апрель	101,9	93,2
май	116,5	101,7
июнь	115,2	99,1
<b>II квартал</b>	<b>111,1</b>	<b>101,4</b>
<b>I полугодие</b>	<b>106,9</b>	
июль	132,5	101,7
август	118,0	102,3
сентябрь	109,2	100,5
<b>III квартал</b>	<b>119,1</b>	<b>103,5</b>
<b>9 месяцев</b>	<b>110,9</b>	
октябрь	109,8	111,8
ноябрь	101,4	101,2
<b>январь-ноябрь</b>	<b>109,7</b>	

### Индексы производства по видам экономической деятельности:

	<i>Ноябрь 2023 г. в % к</i>		<i>Январь-ноябрь 2023 г. в % к январю-ноябрю 2022 г.</i>
	<i>ноябрю 2022 г.</i>	<i>октябрю 2023 г.</i>	
<b>Добыча полезных ископаемых</b>	102,9	110,6	95,9
в том числе:			
добыча металлических руд	103,5	111,1	95,8
добыча прочих полезных ископаемых	64,8	68,7	105,2
предоставление услуг в области добычи полезных ископаемых	48,5	91,1	82,3
<b>Обрабатывающие производства</b>	100,1	95,6	116,6
из них:			
производство пищевых продуктов	112,0	93,6	126,9
производство напитков	99,2	99,0	115,0
производство текстильных изделий	112,7	80,2	118,1
производство одежды	103,5	118,7	75,1
производство кожи и изделий из кожи	96,4	82,9	87,7
обработка древесины и производство изделий из дерева и пробки, кроме мебели, производство изделий из соломки и материалов для плетения	88,5	105,4	89,8

	Ноябрь 2023 г. в % к		Январь-ноябрь 2023 г. в % к январю-ноябрю 2022 г.
	ноябрю 2022 г.	октябрю 2023 г.	
производство бумаги и бумажных изделий	46,8	94,3	111,5
производство химических веществ и химических продуктов	112,4	111,5	77,8
производство лекарственных средств и материалов, применяемых в медицинских целях	82,6	108,9	107,9
производство резиновых и пластмассовых изделий	95,5	93,4	104,3
производство прочей неметаллической минеральной продукции	92,3	82,4	107,6
производство металлургическое	64,7	63,5	81,3
производство готовых металлических изделий, кроме машин и оборудования	98,4	94,9	101,9
производство компьютеров, электронных и оптических изделий	74,6	75,2	122,9
производство электрического оборудования	129,6	104,9	121,8
производство машин и оборудования, не включенных в другие группировки	190,8	157,9	133,8
производство автотранспортных средств, прицепов и полуприцепов	86,4	123,6	66,2
производство прочих транспортных средств и оборудования	135,6	105,6	118,3
производство мебели	83,6	96,4	109,2
производство прочих готовых изделий	180,4	115,9	152,2
<b>Обеспечение электрической энергией, газом и паром; кондиционирование воздуха</b>	96,8	116,0	102,4
в том числе:			
производство, передача и распределение электроэнергии	96,1	110,8	102,1
производство и распределение газообразного топлива	95,4	171,0	107,4
производство, передача и распределение пара и горячей воды; кондиционирование воздуха	102,5	138,7	101,9
<b>Водоснабжение; водоотведение, организация сбора и утилизации отходов, деятельность по ликвидации загрязнений</b>	191,5	101,6	137,4



**Объем отгруженных товаров собственного производства, выполненных работ и услуг собственными силами по видам экономической деятельности:**

в действующих ценах

	Ноябрь 2023 г., млн руб.	В % к		Январь- ноябрь 2023 г., млн руб.	В % к январю- ноябрю 2022 г.
		ноябрю 2022 г.	октябрю 2023 г.		
<b>Добыча полезных ископаемых</b>	9270,2	146,5	101,8	92489,5	90,3
в том числе:					
добыча металлических руд	... <sup>1)</sup>	147,5	101,9	... <sup>1)</sup>	90,0
добыча прочих полезных ископаемых	129,5	100,4	94,6	1372,5	125,5
предоставление услуг в области добычи полезных ископаемых	... <sup>1)</sup>	81,0	95,5	... <sup>1)</sup>	77,2
<b>Обрабатывающие производства</b>	41136,0	116,6	92,3	396712,8	127,1
в том числе:					
производство пищевых продуктов	27304,4	130,1	89,9	253546,7	145,1
производство напитков	335,8	44,3	87,3	4549,6	98,1
производство табачных изделий	... <sup>1)</sup>	х	100,0	... <sup>1)</sup>	х
производство текстильных изделий	581,4	185,3	82,5	5821,1	в 2,0р.
производство одежды	266,7	в 3,1р.	100,5	1992,8	117,2
производство кожи и изделий из кожи	32,5	161,6	36,1	850,6	в 2,4р.
обработка древесины и производство изделий из дерева и пробки, кроме мебели, производство изделий из соломки и материалов для плетения	73,6	81,0	104,2	757,0	68,8
производство бумаги и бумажных изделий	1143,4	118,3	124,3	9411,3	94,5
деятельность полиграфическая и копирование носителей информации	28,7	105,4	91,2	339,4	134,4
производство кокса и нефтепродуктов	... <sup>1)</sup>	151,0	100,0	... <sup>1)</sup>	151,0
производство химических веществ и химических продуктов	351,9	84,6	107,3	3709,4	63,3
производство лекарственных средств и материалов, применяемых в медицинских целях	... <sup>1)</sup>	79,9	113,6	... <sup>1)</sup>	95,7
производство резиновых и пластмассовых изделий	1906,8	91,9	71,4	24490,4	94,0

	Ноябрь 2023 г., млн руб.	В % к		Январь- ноябрь 2023 г., млн руб.	В % к январю- ноябрю 2022 г.
		ноябрю 2022 г.	октябрю 2023 г.		
производство прочей неметаллической минеральной продукции	766,8	92,9	91,7	8463,3	92,6
производство металлургическое	12,1	0,9	96,4	2310,3	37,5
производство готовых металлических изделий, кроме машин и оборудования	472,8	в 2,4р.	39,6	4294,8	156,4
производство компьютеров, электронных и оптических изделий	841,9	125,0	107,7	8215,6	118,3
производство электрического оборудования	2732,4	127,3	124,4	20781,7	144,6
производство машин и оборудования, не включенных в другие группировки	674,5	146,4	155,5	4379,3	146,4
производство автотранспортных средств, прицепов и полуприцепов	114,3	56,0	55,5	1515,9	98,0
производство прочих транспортных средств и оборудования	877,7	149,1	105,6	7906,4	144,9
производство мебели	41,2	152,7	-	362,4	139,1
производство прочих готовых изделий	56,2	в 2,2р.	147,3	315,1	154,3
ремонт и монтаж машин и оборудования	336,8	98,8	128,3	2525,7	78,3
<b>Обеспечение электрической энергией, газом и паром; кондиционирование воздуха</b>	6410,2	109,2	111,9	59285,5	113,3
в том числе:					
производство, передача и распределение электроэнергии	5389,4	111,0	106,1	51130,4	113,8
производство и распределение газообразного топлива	199,3	103,3	171,0	1804,5	118,4
производство, передача и распределение пара и горячей воды; кондиционирование воздуха	821,4	99,7	153,6	6350,6	108,5
<b>Водоснабжение; водоотведение, организация сбора и утилизации отходов, деятельность по ликвидации загрязнений</b>	1339,4	181,5	105,4	10443,8	126,4

<sup>1)</sup> Данные не публикуются в целях обеспечения конфиденциальности первичных статистических данных, полученных от организаций, в соответствии с Федеральным законом от 29.11.2007 г. №282-ФЗ «Об официальном статистическом учете и системе государственной статистики в Российской Федерации» (ст. 4 п. 5; ст. 9 п. 1).

## ДОБЫЧА ПОЛЕЗНЫХ ИСКОПАЕМЫХ

	Ноябрь 2023 г.	В % к		Январь- ноябрь 2023 г. в % к январю- ноябрю 2022 г.
		ноябрю 2022 г.	октябрю 2023 г.	
<b>Добыча отдельных видов полезных ископаемых</b>				
Руда железная товарная необогащенная, тыс. т	... <sup>1)</sup>	67,9	134,1	79,2
Концентрат железорудный, тыс. т	... <sup>1)</sup>	111,2	111,8	102,3
Окатыши железорудные (окисленные), тыс. т	... <sup>1)</sup>	97,8	109,9	90,2
<i><sup>1)</sup> Данные не публикуются в целях обеспечения конфиденциальности первичных статистических данных, полученных от организаций, в соответствии с Федеральным законом от 29.11.2007 г. №282-ФЗ «Об официальном статистическом учете и системе государственной статистики в Российской Федерации» (ст.4 п.5; ст.9 п.1).</i>				

## ОБРАБАТЫВАЮЩИЕ ПРОИЗВОДСТВА

	Ноябрь 2023 г.	В % к		Январь- ноябрь 2023 г. в % к январю- ноябрю 2022 г.
		ноябрю 2022 г.	октябрю 2023 г.	
<b>Производство отдельных видов пищевых продуктов</b>				
Мясо крупного рогатого скота (говядина и телятина) парное, остывшее или охлажденное, в том числе для детского питания, т	205,5	44,8	75,9	106,0
Свинина парная, остывшая или охлажденная, в том числе для детского питания, т	18034,9	105,1	89,0	107,4
Мясо птицы охлажденное, в том числе для детского питания, т	... <sup>1)</sup>	95,4	96,7	97,5
Изделия колбасные вареные, в том числе фаршированные, т	951,8	в 3,1р.	97,5	в 2,5р.
Полуфабрикаты мясные (мясосодержащие), т	23200,0	92,2	95,1	114,3

	Ноябрь 2023 г.	В % к		Январь- ноябрь 2023 г. в % к январю- ноябрю 2022 г.
		ноябрю 2022 г.	октябрю 2023 г.	
Филе рыбное свежее или охлажденное, т	... <sup>1)</sup>	120,0	100,0	90,3
Рыба вяленая, т	6,1	105,2	92,6	87,4
Масло подсолнечное и его фракции нерафинированные, т	... <sup>1)</sup>	в 47,1р.	85,6	в 11,3р.
Жмых и прочие твердые остатки растительных жиров или масел, т	78053,1	в 2,2р.	100,7	в 4,5р.
Молоко, кроме сырого, т	1847,0	104,6	96,0	91,9
Масло сливочное, т	856,2	в 2,1р.	159,4	111,9
Сыры, т	631,6	74,3	96,4	93,7
Творог, т	... <sup>1)</sup>	96,1	97,6	100,2
Молоко и сливки, сгущенные или с добавками сахара или других подслащивающих веществ, не сухие, туб	... <sup>1)</sup>	96,0	104,0	95,2
Продукты кисломолочные (кроме сметаны), т	364,3	106,6	95,4	97,2
Мука пшеничная и пшенично-ржаная, т	18017,5	109,5	106,3	96,4
Продукты зерновые для завтрака и прочие продукты из зерновых культур, т	1539,5	97,7	102,9	94,5
Изделия хлебобулочные недлительного хранения, т	4588,5	98,7	94,6	98,3
Изделия мучные кондитерские, торты и пирожные недлительного хранения, т	219,1	128,0	93,8	133,5
Печенье и пряники имбирные и аналогичные изделия; печенье сладкое; вафли и вафельные облатки, т	3186,1	98,8	98,8	104,8
Шоколад и кондитерские сахаристые изделия, т	5065,9	107,4	98,2	91,3
Премиксы, т	... <sup>1)</sup>	100,0	104,0	95,5
Комбикорма, т	128649,6	109,0	99,0	118,0
Концентраты и смеси кормовые, т	1102,1	82,7	106,1	89,4

	Ноябрь 2023 г.	В % к		Январь- ноябрь 2023 г. в % к январю- ноябрю 2022 г.
		ноябрю 2022 г.	октябрю 2023 г.	
<b>Производство отдельных видов текстильных изделий</b>				
Ткани готовые с массовой долей синтетических комплексных нитей, включая ткани из монопнитей, ленточных и аналогичных нитей, не менее 85%, тыс. м <sup>2</sup>	... <sup>1)</sup>	78,9	83,1	97,1
Материалы нетканые, кроме ватинов, тыс. м <sup>2</sup>	... <sup>1)</sup>	91,0	74,3	69,4
Ткани кордные из высокопрочной нейлоновой пряжи или прочей полиамидной, полиэфирной или вискозной пряжи, тыс. м <sup>2</sup>	... <sup>1)</sup>	79,5	85,6	76,4
Белье постельное, тыс. шт.	163,3	102,5	84,2	93,4
Полотна трикотажные или вязаные прочие, т	... <sup>1)</sup>	136,7	70,6	126,7
<b>Производство отдельных видов одежды</b>				
Костюмы и комплекты женские или для девочек из текстильных материалов, кроме трикотажных или вязаных, тыс. шт.	1,8	в 5,2р.	в 3,1р.	196,1
Костюмы и комплекты мужские или для мальчиков из текстильных материалов, кроме трикотажных или вязаных, тыс. шт.	... <sup>1)</sup>	132,4	178,6	115,8
Платья женские или для девочек из текстильных материалов, кроме трикотажных или вязаных, тыс. шт.	... <sup>1)</sup>	9,1	39,6	78,2
Блузки, рубашки и батники женские или для девочек из текстильных материалов, кроме трикотажных или вязаных, тыс. шт.	... <sup>1)</sup>	104,2	в 78,0р.	65,5
Комплекты и костюмы, куртки (жакеты) и блейзеры женские производственные и профессиональные, тыс. шт.	1,1	143,6	88,4	34,9
Джемперы, пуловеры, кардиганы, жилеты и аналогичные изделия трикотажные или вязаные, тыс. шт.	... <sup>1)</sup>	90,5	143,6	98,8

	Ноябрь 2023 г.	В % к		Январь- ноябрь 2023 г. в % к январю- ноябрю 2022 г.
		ноябрю 2022 г.	октябрю 2023 г.	
<b>Производство отдельных видов напитков</b>				
Пиво, кроме отходов пивоварения, тыс. дкл	2,9	21,4	76,7	75,7
Воды минеральные и газированные неподслащенные и неароматизированные, тыс. полулитров	2706,0	90,6	99,3	92,7
<b>Производство отдельных видов бумаги и бумажных изделий</b>				
Картон гофрированный в рулонах или листах, тыс. м <sup>2</sup>	... <sup>1)</sup>	110,2	89,3	100,5
Ящики и коробки из гофрированной бумаги или гофрированного картона, тыс. м <sup>2</sup>	16508,8	106,5	102,4	104,6
Ящики и коробки складывающиеся из негофрированной бумаги или негофрированного картона, тыс. м <sup>2</sup>	1413,6	62,0	55,2	121,6
<b>Производство отдельных видов кожи и изделий из кожи</b>				
Чемоданы, сумки дамские и аналогичные изделия из натуральной кожи, сочетаний кожи, листов пластмассы, текстильных материалов, вулканизированных волокон или картона; наборы дорожные, используемые для личной гигиены, шитья или для чистки одежды или обуви, тыс. шт.	12,0	143,9	101,2	117,8
Обувь, тыс. пар	87,2	75,4	74,5	86,0
из нее:				
обувь с верхом из кожи, кроме спортивной обуви, обуви с защитным металлическим подноском и различной специальной обуви	38,8	94,6	86,3	77,3
обувь с верхом из текстильных материалов, кроме спортивной обуви	... <sup>1)</sup>	44,1	44,2	100,9

	Ноябрь 2023 г.	В % к		Январь- ноябрь 2023 г. в % к январю- ноябрю 2022 г.
		ноябрю 2022 г.	октябрю 2023 г.	
<b>Обработка древесины и производство отдельных видов изделий из дерева и пробки</b>				
Лесоматериалы, продольно распиленные или расколотые, разделенные на слои или лущенные, толщиной более 6 мм; деревянные железнодорожные или трамвайные шпалы, непропитанные, тыс. м <sup>3</sup>	0,8	61,4	118,2	75,8
в том числе:				
пиломатериалы хвойных пород	0,3	33,8	117,4	78,9
пиломатериалы лиственных пород	0,5	108,5	124,4	73,6
Плиты древесноволокнистые из древесины или других одревесневших материалов, тыс. условных м <sup>2</sup>	... <sup>1)</sup>	94,3	106,5	86,9
Поддоны деревянные, включая поддоны с бортами, и прочие деревянные погрузочные щиты, тыс. шт.	46,6	92,9	98,5	102,5
<b>Услуги в сфере полиграфической деятельности и копирования носителей информации</b>				
Услуги полиграфические и услуги, связанные с печатанием				
в том числе услуги:				
по печатанию газет, тыс. руб.	... <sup>1)</sup>	81,7	90,5	87,9
по печатанию книг, географических карт, гидрографических или аналогичных карт всех видов, репродукций, чертежей и фотографий, открыток, тыс. руб.	... <sup>1)</sup>	105,1	96,3	121,2
по печатанию этикеток и ярлыков, тыс. руб.	10424,2	103,9	94,4	94,3
<b>Производство отдельных видов химических веществ и химических продуктов</b>				
Материалы лакокрасочные на основе полимеров, т	... <sup>1)</sup>	54,5	64,3	76,8
Волокна синтетические, т	... <sup>1)</sup>	113,5	109,4	68,7

	Ноябрь 2023 г.	В % к		Январь- ноябрь 2023 г. в % к январю- ноябрю 2022 г.
		ноябрю 2022 г.	октябрю 2023 г.	
<b>Производство отдельных видов резиновых и пластмассовых изделий</b>				
Рукава из вулканизированной резины, кроме твердой резины (эбонита), тыс. м	411,6	178,6	173,7	88,5
Плиты, листы, пленка и полосы (ленты) полимерные, неармированные или не комбинированные с другими материалами, т	3079,9	91,1	85,5	91,6
Блоки дверные пластмассовые и пороги для них, м <sup>2</sup>	7181,0	86,9	152,8	103,6
Блоки оконные пластмассовые, м <sup>2</sup>	23231,5	85,3	101,9	102,5
<b>Производство отдельных видов лекарственных средств и материалов, применяемых в медицинских целях</b>				
Препараты лекарственные				
в том числе:				
для лечения заболеваний пищеварительного тракта и обмена веществ, тыс. упаковок	... <sup>1)</sup>	113,2	116,3	85,8
влияющие на кроветворение и кровь	... <sup>1)</sup>	10,3	20,0	67,2
для лечения сердечно-сосудистой системы, тыс. упаковок	... <sup>1)</sup>	71,2	146,3	104,1
противомикробные для системного использования, тыс. упаковок	... <sup>1)</sup>	92,1	62,6	47,6
для лечения костно-мышечной системы, тыс. упаковок	... <sup>1)</sup>	100,9	165,9	72,5
для лечения нервной системы, тыс. упаковок	... <sup>1)</sup>	45,7	63,9	69,5
противопаразитарные, инсектициды и репелленты, тыс. упаковок	-	-	-	95,1
для лечения органов дыхательной системы, тыс. упаковок	... <sup>1)</sup>	76,7	137,6	110,5
<b>Производство отдельных видов электрического оборудования</b>				
Генераторы переменного тока (синхронные генераторы), тыс. кВт	... <sup>1)</sup>	117,6	104,2	154,7
Устройства для коммутации или защиты электрических цепей на напряжение более 1 кВ, тыс. руб.	... <sup>1)</sup>	в 34,3р.	х	139,6
Аккумуляторы свинцовые для запуска поршневых двигателей, тыс. шт.	... <sup>1)</sup>	146,6	104,9	132,9



	Ноябрь 2023 г.	В % к		Январь- ноябрь 2023 г. в % к январю- ноябрю 2022 г.
		ноябрю 2022 г.	октябрю 2023 г.	
<b>Производство отдельных видов прочей неметаллической минеральной продукции</b>				
Кирпич керамический неогнеупорный строительный, млн условных кирпичей	4,1	89,1	100,0	90,1
Блоки силикатные, млн условных кирпичей	... <sup>1)</sup>	37,5	39,1	78,1
Блоки и прочие изделия сборные строительные для зданий и сооружений из цемента, бетона, или искусственного камня, тыс. м <sup>3</sup>	12,4	101,8	90,7	131,4
Материалы и изделия минеральные теплоизоляционные, тыс. м <sup>3</sup>	-	-	-	64,0
<b>Производство отдельных видов готовых металлических изделий, кроме машин и оборудования</b>				
Конструкции и детали конструкций из черных металлов, тыс. т	1,4	112,6	58,7	116,5
<b>Производство отдельных видов машин и оборудования, не включенных в другие группировки</b>				
Подшипники шариковые или роликовые, тыс. шт.	... <sup>1)</sup>	131,1	182,7	100,8
Оборудование для производства пищевых продуктов, напитков и табачных изделий, кроме его частей, тыс. руб.	... <sup>1)</sup>	65,8	43,9	135,9
<b>Производство отдельных видов мебели</b>				
Кровати деревянные для взрослых, шт.	81,0	111,0	144,6	102,3
Столы обеденные деревянные для столовой и гостиной, шт.	157,0	36,5	73,0	51,8
Столы журнальные деревянные, шт.	47,0	6,3	83,9	45,8
<sup>1)</sup> Данные не публикуются в целях обеспечения конфиденциальности первичных статистических данных, полученных от организаций, в соответствии с Федеральным законом от 29.11.2007 г. №282-ФЗ «Об официальном статистическом учете и системе государственной статистики в Российской Федерации» (ст.4 п.5; ст.9 п.1).				

**ОБЕСПЕЧЕНИЕ ЭЛЕКТРИЧЕСКОЙ ЭНЕРГИЕЙ, ГАЗОМ И ПАРОМ;  
КОНДИЦИОНИРОВАНИЕ ВОЗДУХА**

	Ноябрь 2023 г.	В % к		Январь- ноябрь 2023 г. в % к январю- ноябрю 2022 г.
		ноябрю 2022 г.	октябрю 2023 г.	
<b>Производство электро- и теплоэнергии</b>				
Электроэнергия, млн кВт.ч	2300,2	96,5	111,5	101,9
в том числе произведенная электростанциями:				
атомными	... <sup>1)</sup>	96,8	112,0	101,8
тепловыми	... <sup>1)</sup>	92,8	104,7	103,7
локальными	... <sup>1)</sup>	100,0	100,0	110,0
Пар и горячая вода, тыс. Гкал	894,3	102,0	139,7	101,9
из них отпущенные:				
электростанциями	580,4	106,6	135,7	106,8
котельными	313,9	94,4	147,7	95,8
<sup>1)</sup> Данные не публикуются в целях обеспечения конфиденциальности первичных статистических данных, полученных от организаций, в соответствии с Федеральным законом от 29.11.2007 г. №282-ФЗ «Об официальном статистическом учете и системе государственной статистики в Российской Федерации» (ст.4 п.5; ст.9 п.1).				

## СЕЛЬСКОЕ И ЛЕСНОЕ ХОЗЯЙСТВО СЕЛЬСКОЕ ХОЗЯЙСТВО

**Животноводство.** На конец ноября 2023 г. поголовье крупного рогатого скота в хозяйствах всех сельхозпроизводителей, по расчетам, составило 169,8 тыс. голов (на 0,7% меньше по сравнению с соответствующей датой предыдущего года), из него коров – 58,8 тыс. голов (на 3,2% меньше), свиней – 2447,6 тыс. голов (на 0,4% больше), овец и коз – 155,4 тыс. голов (на 3,5% больше).

В структуре поголовья скота на хозяйства населения приходится 18,2% поголовья крупного рогатого скота, 1,1% свиней, 37,7% овец и коз (на конец ноября 2022 г. соответственно – 21,8%, 1,1% и 41,5%).

### ДИНАМИКА ПОГОЛОВЬЯ СКОТА В ХОЗЯЙСТВАХ ВСЕХ КАТЕГОРИЙ

на конец месяца; в процентах

	Крупный рогатый скот		Из него коровы		Свиньи		Овцы и козы	
	к соответствующей дате предыдущего года	к соответствующей дате предыдущего месяца	к соответствующей дате предыдущего года	к соответствующей дате предыдущего месяца	к соответствующей дате предыдущего года	к соответствующей дате предыдущего месяца	к соответствующей дате предыдущего года	к соответствующей дате предыдущего месяца
<b>2022 г.</b>								
январь	103,0	99,8	110,3	101,1	110,8	99,0	106,6	102,0
февраль	100,9	99,6	110,8	100,2	112,9	100,8	103,6	100,2
март	99,1	100,5	110,7	100,6	112,6	99,4	99,0	101,8
апрель	97,0	99,5	112,3	100,2	112,4	100,4	96,0	102,0
май	95,7	99,5	112,4	100,0	110,2	99,3	96,1	100,1
июнь	95,3	100,3	112,4	100,2	110,2	101,2	95,6	100,8
июль	93,7	100,4	107,1	100,3	108,0	100,8	96,9	99,2
август	93,6	100,2	105,0	100,3	107,1	100,4	97,9	99,3
сентябрь	94,6	99,1	103,4	100,4	106,8	101,8	99,3	99,9
октябрь	94,5	99,9	102,4	99,5	104,3	100,6	99,8	99,4
<b>ноябрь</b>	<b>96,4</b>	<b>99,8</b>	<b>102,2</b>	<b>99,8</b>	<b>103,0</b>	<b>98,1</b>	<b>101,4</b>	<b>99,2</b>
декабрь	97,4	98,9	102,1	99,7	101,5	99,7	103,1	99,2

	<i>Крупный рогатый скот</i>		<i>Из него коровы</i>		<i>Свиньи</i>		<i>Овцы и козы</i>	
	<i>к соответствующей дате предыдущего года</i>	<i>к соответствующей дате предыдущего месяца</i>	<i>к соответствующей дате предыдущего года</i>	<i>к соответствующей дате предыдущего месяца</i>	<i>к соответствующей дате предыдущего года</i>	<i>к соответствующей дате предыдущего месяца</i>	<i>к соответствующей дате предыдущего года</i>	<i>к соответствующей дате предыдущего месяца</i>
<b>2023 г.</b>								
январь	99,2	101,7	100,9	99,9	102,2	99,7	102,1	100,9
февраль	100,4	100,7	100,6	99,9	101,7	100,3	100,3	98,5
март	100,6	100,7	100,1	100,0	103,5	101,2	101,9	103,5
апрель	101,5	100,4	99,8	99,8	103,3	100,2	101,9	102,1
май	100,2	98,2	99,7	99,9	103,0	99,1	102,9	101,0
июнь	99,1	99,3	99,1	99,6	101,1	99,3	100,1	98,1
июль	97,6	98,8	98,8	99,9	100,4	100,1	99,8	98,8
август	98,1	100,8	97,7	99,1	99,6	99,6	98,8	98,3
сентябрь	99,0	100,0	96,6	99,3	98,3	100,5	98,7	99,9
октябрь	99,4	100,3	96,9	99,8	97,8	100,1	101,6	102,3
<b>ноябрь</b>	<b>99,3</b>	<b>99,7</b>	<b>96,8</b>	<b>99,7</b>	<b>100,4</b>	<b>100,7</b>	<b>103,5</b>	<b>101,0</b>

В крупных, средних и малых сельскохозяйственных организациях (включая микропредприятия) на конец ноября 2023 г. по сравнению с соответствующей датой 2022 г. поголовье крупного рогатого скота увеличилось на 4,1%, свиней – на 0,4%, овец и коз – на 15,9%. Поголовье коров уменьшилось на 0,3%, птицы – на 10,8%.

В январе-ноябре 2023 г. в хозяйствах всех категорий, по расчетам, **произведено** скота и птицы на убой (в живом весе) 630,3 тыс. т, молока – 427,6 тыс. т, яиц – 163,3 млн шт.

**ПРОИЗВОДСТВО ОСНОВНЫХ ВИДОВ ПРОДУКЦИИ  
ЖИВОТНОВОДСТВА В ХОЗЯЙСТВАХ ВСЕХ КАТЕГОРИЙ**

	Ноябрь 2023 г., тыс. т	В % к		Январь- ноябрь 2023 г. в % к январю- ноябрю 2022 г.	Справочно		
		ноябрю 2022 г.	октябрю 2023 г.		ноябрь 2022 г. в % к		январь- ноябрь 2022 г. в % к январю- ноябрю 2021 г.
					ноябрю 2021 г.	октябрю 2022 г.	
Скот и птица на убой (в живом весе)	60,0	103,5	96,1	104,2	106,8	107,4	110,5
Молоко	34,5	103,3	95,0	106,8	114,9	95,5	122,7
Яйца, млн шт.	8,6	99,9	73,0	102,0	70,1	76,1	97,3

В крупных, средних и малых сельскохозяйственных организациях (включая микропредприятия) в январе-ноябре 2023 г. выросло по сравнению с январем-ноябрем 2022 г. производство молока – на 10,5%, производство скота и птицы на убой (в живом весе) – на 4,3%.

В сельскохозяйственных организациях (кроме субъектов малого предпринимательства) **надои молока на 1 корову** в январе-ноябре 2023 г. составили 9206 кг против 8800 кг в январе-ноябре 2022 г.

В январе-ноябре 2023 г. **в структуре производства скота и птицы на убой** (в живом весе) отмечалось увеличение удельного веса производства крупного рогатого скота, свиней и уменьшение удельного веса производства птицы по сравнению с соответствующим периодом 2022 г. Производство овец и коз осталось на уровне прошлого года.

**ПРОИЗВОДСТВО ОСНОВНЫХ ВИДОВ СКОТА И ПТИЦЫ НА УБОЙ  
СЕЛЬСКОХОЗЯЙСТВЕННЫМИ ОРГАНИЗАЦИЯМИ<sup>1)</sup>**

	Ноябрь 2023 г.				Январь-ноябрь 2023 г. в % к январю-ноябрю 2022 г.	Справочно январь-ноябрь 2022 г. в % к январю-ноябрю 2021 г.
	т	в % к		Доля производства отдельных видов скота и птицы в общем объеме производства скота и птицы на убой, %		
		ноябрю 2022 г.	октябрю 2023 г.			
Скот и птица на убой (в живом весе)	58753	103,5	95,6	100,0	104,3	110,7
из них: крупный рогатый скот	2399	129,0	97,2	4,1	113,2	98,1
свиньи	45712	105,8	97,3	77,8	106,2	113,1
птица	10516	90,5	88,6	17,9	95,3	104,8

<sup>1)</sup> Крупные, средние и малые (включая микропредприятия).

К началу декабря 2023 г. **обеспеченность скота кормами** в расчете на 1 условную голову крупного скота в сельхозорганизациях была выше на 5,4%, чем на соответствующую дату предыдущего года.

**НАЛИЧИЕ КОРМОВ В СЕЛЬСКОХОЗЯЙСТВЕННЫХ ОРГАНИЗАЦИЯХ<sup>1)</sup>  
на 1 декабря**

	2023 г.	Справочно	
		2022 г.	2021 г.
Наличие кормов, тыс. т кормовых единиц	295,5	281,0	281,8
в том числе концентрированных	63,1	55,5	84,9
в расчете на 1 условную голову крупного скота, ц кормовых единиц	3,3	3,1	3,3

<sup>1)</sup> Без субъектов малого предпринимательства.

**ЛЕСОЗАГОТОВКИ  
ПРОИЗВОДСТВО ОТДЕЛЬНЫХ ВИДОВ ПРОДУКЦИИ  
ПО ВИДУ ДЕЯТЕЛЬНОСТИ «ЛЕСОЗАГОТОВКИ»**

	<i>Ноябрь 2023 г., тыс. плотных м<sup>3</sup></i>	<i>В % к</i>		<i>Январь-ноябрь 2023 г. в % к январю-ноябрю 2022 г.</i>
		<i>ноябрю 2022 г.</i>	<i>октябрю 2023 г.</i>	
Лесоматериалы хвойных пород	0,3	26,0	46,4	70,4
из них: круглые для распиловки и строгания	0,3	38,8	60,5	71,2
Лесоматериалы лиственных пород, за исключением тропических пород	0,9	87,0	79,8	77,8
из них: круглые для распиловки и строгания	0,8	86,2	81,0	74,2
Древесина топливная	0,5	23,8	81,7	38,3

## СТРОИТЕЛЬСТВО

**Строительная деятельность.** Объем работ, выполненных по виду деятельности «Строительство», в ноябре 2023 г. составил 15820,2 млн руб., или 121,4% (в сопоставимых ценах) к уровню соответствующего периода предыдущего года, в январе-ноябре 2023 г. – 139081,9 млн руб. или 106,3%.

### ДИНАМИКА ОБЪЕМА РАБОТ, ВЫПОЛНЕННЫХ ПО ВИДУ ДЕЯТЕЛЬНОСТИ «СТРОИТЕЛЬСТВО»

	Млн руб.	В % к	
		соответствующему периоду предыдущего года	предыдущему периоду
<b>2022 г.</b>			
январь	5170,7	199,8	24,4
февраль	6928,6	135,2	132,4
март	7018,0	115,7	100,2
<b>I квартал</b>	<b>19117,3</b>	<b>139,0</b>	<b>42,0</b>
апрель	6923,3	90,8	97,3
май	10623,6	120,5	151,8
июнь	14093,6	116,2	130,7
<b>II квартал</b>	<b>31640,5</b>	<b>110,7</b>	<b>159,2</b>
<b>I полугодие</b>	<b>50757,8</b>	<b>120,1</b>	
июль	13944,9	115,5	98,4
август	14383,9	112,0	101,2
сентябрь	14756,8	119,7	102,8
<b>III квартал</b>	<b>43085,6</b>	<b>115,7</b>	<b>132,4</b>
<b>январь-сентябрь</b>	<b>93843,4</b>	<b>118,1</b>	
октябрь	13400,6	122,2	89,9
ноябрь	12618,3	82,8	93,3
<b>январь-ноябрь</b>	<b>119862,3</b>	<b>113,6</b>	
декабрь	21666,3	91,3	170,2
<b>IV квартал</b>	<b>47685,2</b>	<b>95,6</b>	<b>107,9</b>
<b>год</b>	<b>141528,6</b>	<b>109,7</b>	



	Млн руб.	В % к	
		соответствующему периоду предыдущего года	предыдущему периоду
<b>2023 г.</b>			
январь	7012,1	119,1	31,8
февраль	8696,7	117,0	130,6
март	11096,1	147,1	125,9
<b>I квартал</b>	<b>26804,9</b>	<b>128,4</b>	<b>56,5</b>
апрель	9834,5	127,4	88,0
май	12513,6	106,0	126,1
июнь	15533,4	100,3	123,6
<b>II квартал</b>	<b>37881,5</b>	<b>108,3</b>	<b>138,6</b>
<b>I полугодие</b>	<b>64686,4</b>	<b>114,5</b>	
июль	17651,3	115,2	113,0
август	14237,5	91,6	80,5
сентябрь	14642,6	91,0	102,0
<b>III квартал</b>	<b>46531,4</b>	<b>99,1</b>	<b>121,0</b>
<b>январь-сентябрь</b>	<b>111217,8</b>	<b>107,7</b>	
октябрь	12043,9	82,8	81,9
ноябрь	15820,2	121,4	136,9
<b>январь-ноябрь</b>	<b>139081,9</b>	<b>106,3</b>	

Строительными организациями (крупными и средними) на 1 декабря 2023 г. объем заключенных договоров строительного подряда и прочих заказов (контрактов) составил 11589,3 млн руб.

**Жилищное строительство.** В ноябре 2023 г. возведены 10 многоквартирных домов, из них 8 малоэтажных. Населением построено 215 жилых домов, из них 24 – на земельных участках, предназначенных для ведения садоводства. Всего построена 581 новая квартира.

В январе-ноябре 2023 г. возведено 33 многоквартирных дома. Населением построено 2137 жилых домов, из них на участках для ведения садоводства – 240. Всего построены 4754 новые квартиры.

## ДИНАМИКА ВВОДА В ДЕЙСТВИЕ ЖИЛЫХ ДОМОВ

	<i>M<sup>2</sup></i> <i>общей площади</i> <i>жилых</i> <i>помещений</i>	<i>В % к</i>	
		<i>соответствующему</i> <i>периоду</i> <i>предыдущего года</i>	<i>предыдущему</i> <i>периоду</i>
<b>2022 г.</b>			
январь	19469	124,6	15,0
февраль	59401	155,3	в 3,1р.
март	53206	145,1	89,6
<b>I квартал</b>	<b>132076</b>	<b>145,9</b>	
апрель	41489	82,1	78,0
май	42319	в 2,2р.	102,0
июнь	36513	111,1	86,3
<b>II квартал</b>	<b>120321</b>	<b>117,1</b>	<b>91,1</b>
<b>I полугодие</b>	<b>252397</b>	<b>130,6</b>	
июль	37919	62,1	103,9
август	56700	186,8	149,5
сентябрь	28225	33,3	49,8
<b>III квартал</b>	<b>122844</b>	<b>69,7</b>	<b>102,1</b>
<b>январь-сентябрь</b>	<b>375241</b>	<b>101,6</b>	
октябрь	43339	141,1	153,5
ноябрь	67872	189,6	156,6
<b>январь-ноябрь</b>	<b>486452</b>	<b>111,6</b>	
декабрь	67104	51,8	98,9
<b>IV квартал</b>	<b>178315</b>	<b>90,9</b>	
<b>год</b>	<b>553556</b>	<b>97,9</b>	
<b>2023 г.</b>			
январь	50717	в 2,6р.	75,6
февраль	73207	123,2	144,3
март	53103	99,8	72,5
<b>I квартал</b>	<b>177027</b>	<b>134,0</b>	
апрель	40925	98,6	77,1
май	29632	70,0	72,4
июнь	45614	124,9	153,9
<b>II квартал</b>	<b>116171</b>	<b>96,6</b>	<b>65,6</b>
<b>I полугодие</b>	<b>293198</b>	<b>116,2</b>	
июль	35384	93,3	77,6
август	42895	75,7	121,2
сентябрь	34994	124,0	81,6
<b>III квартал</b>	<b>113273</b>	<b>92,2</b>	
<b>январь-сентябрь</b>	<b>406471</b>	<b>108,3</b>	
октябрь	58956	136,0	168,5
ноябрь	51644	76,1	87,6
<b>январь-ноябрь</b>	<b>517071</b>	<b>106,3</b>	

## ТРАНСПОРТ

### ГРУЗОБОРОТ И ПАССАЖИРОБОРОТ АВТОМОБИЛЬНОГО ТРАНСПОРТА

	Ноябрь 2023 г.	В % к		Январь- ноябрь 2023 г.	Январь- ноябрь 2023 г. в % к январю- ноябрю 2022 г.
		Ноябрю 2022 г.	октябрю 2023 г.		
Грузооборот, тыс. т-км <sup>1)</sup>	83723,2	124,5	98,3	674171,2	105,2
из него на коммерческой основе, тыс. т-км	35504,7	197,9	99,8	251119,6	121,1
Пассажирооборот, тыс. пасс.-км <sup>2)</sup>	39833,6	106,7	95,6	444243,6	105,6

<sup>1)</sup> По крупным и средним организациям.  
<sup>2)</sup> Без учета работы заказных автобусов.

### ДИНАМИКА ГРУЗОБОРОТА И ПАССАЖИРОБОРОТА АВТОМОБИЛЬНОГО ТРАНСПОРТА

	Грузооборот <sup>1)</sup>			Пассажирооборот <sup>2)</sup>		
	тыс. т-км	в % к		тыс. пасс.-км	в % к	
		соответ- ствующему периоду предыду- щего года	преды- дущему периоду		соответ- ствующему периоду предыду- щего года	преды- дущему периоду
<b>2022 г.</b>						
январь	43997,3	103,3	79,8	32869,3	109,9	98,5
февраль	46525,4	141,3	105,7	32149,0	105,3	97,8
март	55356,0	171,7	119,0	37331,5	105,1	116,1
<b>I квартал</b>	<b>145878,7</b>	<b>135,4</b>	<b>73,8</b>	<b>102349,8</b>	<b>106,7</b>	<b>102,7</b>
апрель	49640,4	144,9	89,7	39550,2	105,5	105,9
май	47656,4	113,6	96,0	41273,1	106,9	104,4
июнь	49283,0	109,3	103,4	40807,5	104,6	98,9
<b>II квартал</b>	<b>146579,8</b>	<b>120,9</b>	<b>100,5</b>	<b>121630,8</b>	<b>105,6</b>	<b>118,8</b>
<b>I полугодие</b>	<b>292458,5</b>	<b>127,7</b>		<b>223980,6</b>	<b>106,1</b>	
июль	49516,9	83,5	100,5	39591,4	100,9	97,0
август	72668,6	117,5	146,8	40540,4	103,4	102,4
сентябрь	69341,4	110,6	95,4	40103,6	103,9	98,9
<b>III квартал</b>	<b>191526,9</b>	<b>104,2</b>	<b>130,7</b>	<b>120235,4</b>	<b>102,7</b>	<b>98,9</b>

	Грузооборот <sup>1)</sup>			Пассажирооборот <sup>2)</sup>		
	тыс. т-км	в % к		тыс. пасс.-км	в % к	
		соответствующему периоду предыдущего года	предыдущему периоду		соответствующему периоду предыдущего года	предыдущему периоду
<b>январь-сентябрь</b>	<b>483985,4</b>	<b>117,2</b>		<b>344216,0</b>	<b>104,9</b>	
октябрь	89549,8	122,4	129,1	39118,6	106,7	97,5
ноябрь	67221,4	97,0	75,1	37332,3	126,0	95,4
<b>январь-ноябрь</b>	<b>640756,6</b>	<b>115,4</b>		<b>420666,9</b>	<b>106,7</b>	
декабрь	54483,3	98,8	81,1	37072,8	111,1	99,3
<b>IV квартал</b>	<b>211254,5</b>	<b>106,9</b>	<b>110,3</b>	<b>113523,7</b>	<b>113,9</b>	<b>94,4</b>
<b>год</b>	<b>695239,9</b>	<b>113,9</b>		<b>457739,7</b>	<b>107,0</b>	
<b>2023 г.</b>						
январь	49564,3	112,7	91,0	36963,3	112,5	99,7
февраль	50540,3	108,6	102,0	37220,6	115,8	100,7
март	52316,0	94,5	103,5	40493,7	108,5	108,8
<b>I квартал</b>	<b>152420,6</b>	<b>104,5</b>		<b>114677,6</b>	<b>112,0</b>	
апрель	50190,2	101,1	95,9	41696,5	105,4	103,0
май	52418,5	110,0	104,4	44421,2	107,6	106,5
июнь	54332,8	110,2	103,7	41846,2	102,5	94,2
<b>II квартал</b>	<b>156941,5</b>	<b>107,1</b>	<b>103,0</b>	<b>127963,9</b>	<b>105,2</b>	<b>111,6</b>
<b>I полугодие</b>	<b>309362,1</b>	<b>105,8</b>		<b>242641,5</b>	<b>108,3</b>	
июль	60340,8	121,9	111,1	37934,3	95,8	90,7
август	71993,0	99,1	119,3	39651,2	97,8	104,5
сентябрь	63606,4	91,7	88,4	42508,5	106,0	107,2
<b>III квартал</b>	<b>195940,2</b>	<b>102,3</b>	<b>124,8</b>	<b>120094,0</b>	<b>99,9</b>	<b>93,8</b>
<b>январь-сентябрь</b>	<b>505302,3</b>	<b>104,4</b>		<b>362735,5</b>	<b>105,4</b>	
октябрь	85145,7	95,1	133,9	41674,5	106,5	98,0
ноябрь	83723,2	124,5	98,3	39833,6	106,7	95,6
<b>январь-ноябрь</b>	<b>674171,2</b>	<b>105,2</b>		<b>444243,6</b>	<b>105,6</b>	

<sup>1)</sup> По крупным и средним организациям.  
<sup>2)</sup> Без учета работы заказных автобусов.

## III. РЫНКИ ТОВАРОВ

### РОЗНИЧНАЯ ТОРГОВЛЯ

Оборот розничной торговли в ноябре 2023 г. составил 25734,6 млн руб., или 103,7% (в сопоставимых ценах) к уровню соответствующего периода предыдущего года, в январе-ноябре 2023 г. – 274467,2 млн руб., или 101,1%.

#### ДИНАМИКА ОБОРОТА РОЗНИЧНОЙ ТОРГОВЛИ

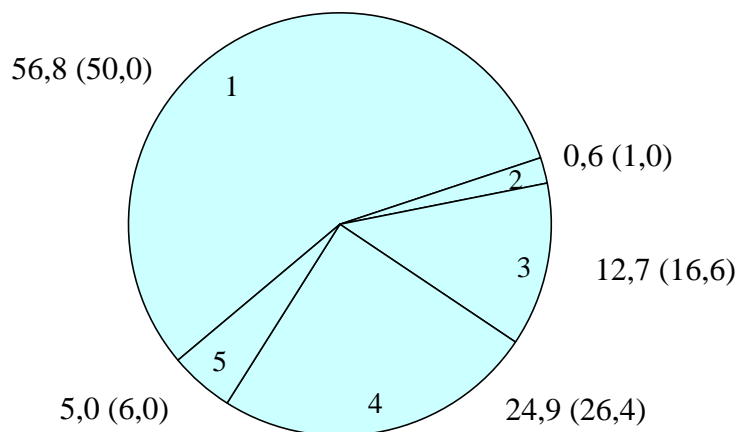
	Млн руб.	В % к <sup>1)</sup>	
		соответствующему периоду предыдущего года	предыдущему периоду
<b>2022 г.</b>			
январь	21234,9	102,3	78,5
февраль	21345,8	102,8	99,7
март	24163,2	99,8	103,8
<b>I квартал</b>	<b>66743,9</b>	<b>101,6</b>	<b>87,6</b>
апрель	23520,3	95,7	95,0
май	24251,6	94,5	101,8
июнь	24200,3	93,9	100,2
<b>II квартал</b>	<b>71972,2</b>	<b>94,7</b>	<b>98,6</b>
<b>I полугодие</b>	<b>138716,1</b>	<b>98,0</b>	
июль	24669,9	92,1	102,6
август	24625,1	90,7	100,5
сентябрь	23758,1	90,4	96,6
<b>III квартал</b>	<b>73053,1</b>	<b>91,1</b>	<b>102,4</b>
<b>январь-сентябрь</b>	<b>211769,2</b>	<b>95,5</b>	
октябрь	23807,9	91,0	100,2
ноябрь	23168,5	89,3	97,3
<b>январь-ноябрь</b>	<b>258745,6</b>	<b>94,5</b>	
декабрь	26519,3	87,6	114,6
<b>IV квартал</b>	<b>73495,7</b>	<b>89,2</b>	<b>100,9</b>
<b>год</b>	<b>285264,9</b>	<b>93,8</b>	
<b>2023 г.</b>			
январь	22672,3	94,7	84,9
февраль	22373,9	93,5	98,5
март	24107,8	96,8	107,5
<b>I квартал</b>	<b>69154,0</b>	<b>95,1</b>	<b>93,2</b>
апрель	24100,9	101,0	99,2
май	24753,2	101,6	102,4
июнь	24899,5	101,7	100,3
<b>II квартал</b>	<b>73753,6</b>	<b>101,4</b>	<b>105,2</b>
<b>I полугодие</b>	<b>142907,6</b>	<b>98,4</b>	

	Млн руб.	В % к <sup>1)</sup>	
		соответствующему периоду предыдущего года	предыдущему периоду
июль	26021,5	102,4	103,3
август	26720,2	103,7	101,8
сентябрь	26480,8	105,5	98,3
<b>III квартал</b>	<b>79222,5</b>	<b>103,9</b>	<b>105,0</b>
<b>январь-сентябрь</b>	<b>222130,1</b>	<b>100,3</b>	
октябрь	26602,5	105,4	100,1
ноябрь	25734,6	103,7	95,7
<b>январь-ноябрь</b>	<b>274467,2</b>	<b>101,1</b>	

<sup>1)</sup> В сопоставимых ценах.

В ноябре 2023 г. оборот розничной торговли на 95,0% формировался торговыми организациями и индивидуальными предпринимателями, осуществляющими деятельность вне рынка, доля розничных рынков и ярмарок составила 5,0% (в ноябре 2022 г. – соответственно 94,0% и 6,0%).

**Структура оборота розничной торговли по хозяйствующим субъектам  
в ноябре 2023 г. (в ноябре 2022 г.)  
(в процентах к итогу)**



- 1 – организации, не относящиеся к субъектам малого и среднего предпринимательства
- 2 – субъекты среднего предпринимательства
- 3 – малые предприятия (включая микропредприятия)
- 4 – индивидуальные предприниматели, осуществляющие деятельность вне рынка
- 5 – продажа товаров на розничных рынках и ярмарках

## ОБОРОТ РОЗНИЧНОЙ ТОРГОВЛИ ТОРГУЮЩИХ ОРГАНИЗАЦИЙ И ПРОДАЖА ТОВАРОВ НА РОЗНИЧНЫХ РЫНКАХ И ЯРМАРКАХ

	Ноябрь 2023 г., млн руб.	В % к <sup>1)</sup>		Январь- ноябрь 2023 г. в % к январю- ноябрю 2022 г.	Справочно		
		ноябрю 2022 г.	октябрю 2023 г.		Ноябрь 2022 г. в % к <sup>1)</sup>		январь- ноябрь 2022 г. в % к январю- ноябрю 2021 г.
					ноябрю 2021 г.	октябрю 2022 г.	
<b>Всего</b>	<b>25734,6</b>	<b>103,7</b>	<b>95,7</b>	<b>101,1</b>	<b>89,3</b>	<b>97,3</b>	<b>94,5</b>
в том числе:							
оборот розничной торговли торговыми организациями <sup>2)</sup>	24438,1	104,8	95,5	102,1	90,4	97,2	95,2
продажа товаров на розничных рынках и ярмарках	1296,5	87,0	100,0	84,7	75,5	100,0	84,6

<sup>1)</sup> В сопоставимых ценах.  
<sup>2)</sup> Включая индивидуальных предпринимателей, осуществляющих деятельность вне рынка.

В ноябре 2023 г. в структуре оборота розничной торговли удельный вес **пищевых продуктов, включая напитки, и табачных изделий** составил 48,1%, **непродовольственных товаров** – 51,9% (в ноябре 2022 г. – 49,5% и 50,5% соответственно).

### ДИНАМИКА ОБОРОТА РОЗНИЧНОЙ ТОРГОВЛИ ПИЩЕВЫМИ ПРОДУКТАМИ, ВКЛЮЧАЯ НАПИТКИ, И ТАБАЧНЫМИ ИЗДЕЛИЯМИ, НЕПРОДОВОЛЬСТВЕННЫМИ ТОВАРАМИ

	Пищевые продукты, включая напитки, и табачные изделия			Непродовольственные товары		
	млн руб.	в % к <sup>1)</sup>		млн руб.	в % к <sup>1)</sup>	
		соответст- вующему периоду предыдущего года	преды- дущему периоду		соответст- вующему периоду предыдущего года	преды- дущему периоду
<b>2022 г.</b>						
январь	10096,4	98,9	80,5	11138,5	105,5	76,7
февраль	10238,4	97,7	100,2	11107,4	107,7	99,3
март	11679,9	98,2	107,6	12483,3	101,5	100,3
<b>I квартал</b>	<b>32014,7</b>	<b>98,2</b>	<b>90,4</b>	<b>34729,2</b>	<b>104,8</b>	<b>85,1</b>

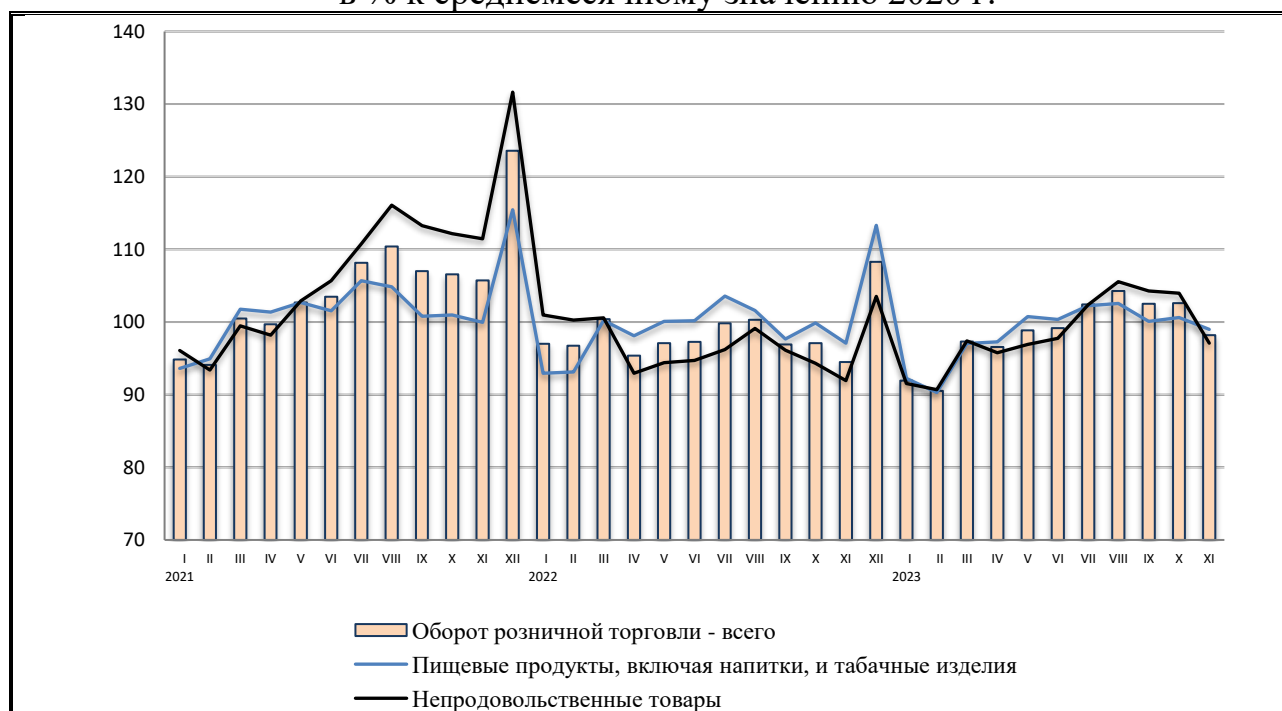
	<i>Пищевые продукты, включая напитки, и табачные изделия</i>			<i>Непродовольственные товары</i>		
	<i>млн руб.</i>	<i>в % к<sup>1)</sup></i>		<i>млн руб.</i>	<i>в % к<sup>1)</sup></i>	
		<i>соответствующему периоду предыдущего года</i>	<i>предыдущему периоду</i>		<i>соответствующему периоду предыдущего года</i>	<i>предыдущему периоду</i>
апрель	11850,8	96,7	97,9	11669,5	94,8	92,4
май	12293,7	97,3	102,0	11957,9	91,8	101,6
июнь	12211,5	98,5	100,1	11988,8	89,6	100,3
<b>II квартал</b>	<b>36356,0</b>	<b>97,5</b>	<b>103,8</b>	<b>35616,2</b>	<b>92,0</b>	<b>93,8</b>
<b>I полугодие</b>	<b>68370,7</b>	<b>97,9</b>		<b>70345,4</b>	<b>98,1</b>	
июль	12484,7	98,0	103,4	12185,2	86,8	101,6
август	12070,1	96,9	98,1	12555,0	85,3	103,0
сентябрь	11566,1	97,0	96,1	12192,0	84,8	97,0
<b>III квартал</b>	<b>36120,9</b>	<b>97,3</b>	<b>101,6</b>	<b>36932,2</b>	<b>85,6</b>	<b>103,2</b>
<b>январь-сентябрь</b>	<b>104491,6</b>	<b>97,7</b>		<b>107277,6</b>	<b>93,5</b>	
октябрь	11815,2	98,9	102,3	11992,7	84,1	98,1
ноябрь	11466,3	97,1	97,2	11702,2	82,5	97,5
<b>январь-ноябрь</b>	<b>127773,1</b>	<b>97,7</b>		<b>130972,5</b>	<b>91,4</b>	
декабрь	13321,1	98,1	116,7	13198,2	78,6	112,6
<b>IV квартал</b>	<b>36602,6</b>	<b>98,1</b>	<b>102,5</b>	<b>36893,1</b>	<b>81,5</b>	<b>99,3</b>
<b>год</b>	<b>141094,2</b>	<b>97,8</b>		<b>144170,7</b>	<b>90,1</b>	
<b>2023 г.</b>						
январь	11027,1	99,2	81,4	11645,2	90,6	88,4
февраль	10861,7	97,0	97,9	11512,2	90,4	99,1
март	11714,2	96,8	107,5	12393,6	96,7	107,4
<b>I квартал</b>	<b>33603,0</b>	<b>97,6</b>	<b>90,2</b>	<b>35551,0</b>	<b>92,7</b>	<b>96,3</b>
апрель	11809,5	99,1	100,2	12291,4	102,9	98,3
май	12222,4	100,7	103,6	12530,8	102,5	101,2
июнь	12184,2	100,3	99,6	12715,3	103,1	100,9
<b>II квартал</b>	<b>36216,1</b>	<b>100,0</b>	<b>106,8</b>	<b>37537,5</b>	<b>102,8</b>	<b>103,7</b>
<b>I полугодие</b>	<b>69819,1</b>	<b>98,9</b>		<b>73088,5</b>	<b>97,8</b>	
июль	12471,8	98,7	101,9	13549,7	106,2	104,7
август	12546,8	100,9	100,3	14173,4	106,4	103,1
сентябрь	12277,9	102,5	97,6	14202,9	108,4	98,8
<b>III квартал</b>	<b>37296,5</b>	<b>100,7</b>	<b>102,2</b>	<b>41926,0</b>	<b>107,0</b>	<b>107,6</b>



	Пищевые продукты, включая напитки, и табачные изделия			Непродовольственные товары		
	млн руб.	в % к <sup>1)</sup>		млн руб.	в % к <sup>1)</sup>	
		соответствующему периоду предыдущего года	предыдущему периоду		соответствующему периоду предыдущего года	предыдущему периоду
<b>январь-сентябрь</b>	<b>107115,6</b>	<b>99,5</b>		<b>115014,5</b>	<b>101,0</b>	
октябрь	12400,8	100,7	100,5	14201,7	110,1	99,7
ноябрь	12387,6	102,0	98,4	13347,0	105,5	93,4
<b>январь-ноябрь</b>	<b>131904,0</b>	<b>99,8</b>		<b>142563,2</b>	<b>102,2</b>	

<sup>1)</sup> В сопоставимых ценах.

**Динамика оборота розничной торговли  
пищевыми продуктами, включая напитки, и табачными изделиями,  
непродовольственными товарами  
в % к среднемесячному значению 2020 г.**



**ИЗМЕНЕНИЕ ПРОДАЖИ И ЗАПАСОВ ОСНОВНЫХ ПРОДУКТОВ  
ПИТАНИЯ И НЕПРОДОВОЛЬСТВЕННЫХ ТОВАРОВ В  
ОРГАНИЗАЦИЯХ РОЗНИЧНОЙ ТОРГОВЛИ, НЕ ОТНОСЯЩИХСЯ К  
СУБЪЕКТАМ МАЛОГО ПРЕДПРИНИМАТЕЛЬСТВА**

	<i>Продано в ноябре 2023 г. в % к октябрю 2023 г.<sup>1)</sup></i>	<i>Запасы на 1 декабря 2023 г. в % к запасам на 1 ноября 2023 г.<sup>1)</sup></i>	<i>Обеспеченность запасами, в днях торговли</i>	
			<i>на 1 декабря 2023 г.</i>	<i>справочно на 1 ноября 2023 г.</i>
Мясо и мясные продукты	97,5	109,5	7	6
из них:				
мясо животных	97,9	110,5	4	3
мясо домашней птицы	102,3	121,5	3	2
продукты из мяса и мяса птицы	95,2	107,5	8	7
консервы из мяса и мяса птицы	97,0	111,2	59	52
Рыба, ракообразные и моллюски	105,8	119,0	24	21
из них:				
консервы из рыбы и морепродуктов	99,5	129,5	44	33
Животные масла и жиры	98,4	103,4	8	8
Растительные масла	95,4	104,1	26	24
Молочные продукты	98,2	103,0	10	10
из них:				
молоко питьевое	100,2	96,2	4	4
сыры жирные	97,0	101,3	16	15
консервы молочные сухие, сублимированные	99,7	103,8	66	63
Яйца	105,6	100,9	4	5
Сахар	92,1	93,7	15	14
Кондитерские изделия	97,0	115,7	29	24
Чай	99,7	107,0	44	41
Соль	104,6	96,8	18	19
Хлеб и хлебобулочные изделия	96,2	101,9	3	3
Мука	100,7	105,2	17	17

	<i>Продано в ноябре 2023 г. в % к октябрю 2023 г.<sup>1)</sup></i>	<i>Запасы на 1 декабря 2023 г. в % к запасам на 1 ноября 2023 г.<sup>1)</sup></i>	<i>Обеспеченность запасами, в днях торговли</i>	
			<i>на 1 декабря 2023 г.</i>	<i>справочно на 1 ноября 2023 г.</i>
Крупа	96,9	113,5	22	19
Макаронные изделия	100,4	111,9	24	22
Свежий картофель	95,3	126,3	5	4
Свежие овощи	98,2	100,8	5	5
Свежие фрукты	119,5	138,3	4	4
Мужская, женская и детская одежда	93,3	97,6	44	42
Обувь	96,1	93,3	77	79
Компьютеры	105,1	105,8	69	69
Мобильные телефоны	92,5	109,8	61	52
Телевизоры	115,8	100,3	89	103
Холодильники и морозильники	91,9	107,9	86	73
Стиральные машины	93,2	101,9	69	63
Мебель	101,1	98,5	47	48
Строительные материалы	85,5	87,8	31	30
Автомобили легковые <sup>2)</sup>	81,5	113,0	55	40
Бензины автомобильные <sup>2)</sup>	85,5	100,3	5	5
Лекарственные средства	101,5	109,0	50	47

<sup>1)</sup> В сопоставимых ценах.  
<sup>2)</sup> С учетом данных по организациям других видов деятельности, осуществляющим розничную торговлю.

## IV. ЦЕНЫ

### ИНДЕКСЫ ЦЕН И ТАРИФОВ

на конец периода; в процентах

	К предыдущему месяцу			Ноябрь 2023 г. к		Январь-ноябрь 2023 г. к январю-ноябрю 2022 г.	Справочно ноябрь 2022 г. к декабрю 2021 г.
	сентябрь 2023 г.	октябрь 2023 г.	ноябрь 2023 г.	декабрю 2022 г.	ноябрю 2022 г.		
Индекс потребительских цен	100,9	100,6	101,0	107,2	108,1	106,3	112,3
Индекс цен производителей промышленных товаров <sup>1)</sup>	100,9	102,8	100,6	118,2	116,5	103,2	104,4
Индекс тарифов на грузовые перевозки	100,0	100,1	100,0	106,4	106,4	110,9	116,2

<sup>1)</sup> На товары, предназначенные для реализации на внутреннем рынке.

**Индексы потребительских цен  
и цен производителей промышленных товаров  
на конец месяца, в % к предыдущему месяцу**



## ПОТРЕБИТЕЛЬСКИЕ ЦЕНЫ

В ноябре 2023 г. по сравнению с предыдущим месяцем **индекс потребительских цен** составил 101,0%, в том числе на продовольственные товары – 101,5%, непродовольственные товары – 100,7%, услуги – 100,6%.

### ИНДЕКСЫ ПОТРЕБИТЕЛЬСКИХ ЦЕН И ТАРИФОВ НА ТОВАРЫ И УСЛУГИ

на конец периода; в процентах

	<i>Всего</i>		<i>В том числе на</i>					
	<i>к предыдущему периоду</i>	<i>к декабрю предыдущего года</i>	<i>продовольственные товары</i>		<i>непродовольственные товары</i>		<i>услуги</i>	
			<i>к предыдущему периоду</i>	<i>к декабрю предыдущего года</i>	<i>к предыдущему периоду</i>	<i>к декабрю предыдущего года</i>	<i>к предыдущему периоду</i>	<i>к декабрю предыдущего года</i>
<b>2022 г.</b>								
январь	101,0	101,0	101,3	101,3	100,5	100,5	101,3	101,3
февраль	100,9	101,9	101,2	102,6	100,4	101,0	101,3	102,6
март	108,0	110,1	106,2	109,0	111,4	112,5	104,5	107,3
<b>I квартал</b>	<b>110,1</b>		<b>109,0</b>		<b>112,5</b>		<b>107,3</b>	
апрель	102,2	112,5	103,8	113,1	101,2	113,8	101,3	108,7
май	101,1	113,7	101,8	115,1	100,9	114,8	99,9	108,6
июнь	99,5	113,2	99,2	114,2	100,1	114,8	98,9	107,4
<b>II квартал</b>	<b>102,8</b>		<b>104,8</b>		<b>102,1</b>		<b>100,1</b>	
июль	99,6	112,8	98,8	112,8	100,1	114,9	100,6	108,0
август	99,5	112,2	98,6	111,2	100,1	115,0	100,0	108,0
сентябрь	100,0	112,2	99,7	110,9	100,1	115,1	100,6	108,6
<b>III квартал</b>	<b>99,1</b>		<b>97,1</b>		<b>100,3</b>		<b>101,2</b>	
октябрь	100,1	112,3	99,8	110,7	100,3	115,5	100,4	109,0
ноябрь	100,0	112,3	99,8	110,4	100,2	115,7	100,2	109,3
декабрь	100,8	113,3	99,6	110,0	100,2	115,8	105,1	114,8
<b>IV квартал</b>	<b>101,0</b>		<b>99,2</b>		<b>100,6</b>		<b>105,7</b>	
<b>2023 г.</b>								
январь	100,9	100,9	101,7	101,7	99,9	99,9	101,2	101,2
февраль	100,3	101,2	100,6	102,2	99,8	99,8	100,7	101,9
март	100,3	101,5	100,3	102,5	100,3	100,0	100,6	102,4
<b>I квартал</b>	<b>101,5</b>		<b>102,5</b>		<b>100,0</b>		<b>102,4</b>	

	<i>Всего</i>		<i>В том числе на</i>					
	<i>к предыдущему периоду</i>	<i>к декабрю предыдущего года</i>	<i>продовольственные товары</i>		<i>непродовольственные товары</i>		<i>услуги</i>	
			<i>к предыдущему периоду</i>	<i>к декабрю предыдущего года</i>	<i>к предыдущему периоду</i>	<i>к декабрю предыдущего года</i>	<i>к предыдущему периоду</i>	<i>к декабрю предыдущего года</i>
апрель	100,8	102,3	100,6	103,1	100,9	101,0	101,0	103,5
май	100,4	102,7	99,9	103,0	100,8	101,8	100,6	104,1
июнь	100,3	103,0	100,1	103,1	100,6	102,4	100,3	104,4
<b>II квартал</b>	<b>101,5</b>		<b>100,5</b>		<b>102,4</b>		<b>101,9</b>	
июль	100,9	104,0	100,5	103,6	101,7	104,1	100,3	104,7
август	100,6	104,6	100,3	103,8	101,4	105,5	99,8	104,4
сентябрь	100,9	105,6	100,3	104,1	101,3	106,9	101,2	105,7
<b>III квартал</b>	<b>102,5</b>		<b>101,0</b>		<b>104,5</b>		<b>101,2</b>	
октябрь	100,6	106,2	100,6	104,8	100,3	107,2	101,2	106,9
ноябрь	101,0	107,2	101,5	106,4	100,7	107,9	100,6	107,6

**Базовый индекс потребительских цен (БИПЦ)**, исключая изменения цен на отдельные товары, подверженные влиянию факторов, которые носят административный, а также сезонный характер, в ноябре 2023 г. составил 100,9%, с начала года – 107,1% (в ноябре 2022 г. – 99,9%, с начала года – 116,4%).

**Стоимость фиксированного набора потребительских товаров и услуг** для межрегиональных сопоставлений покупательной способности населения в расчете на месяц в конце ноября 2023 г. составила 19455,24 руб. За месяц стоимость увеличилась на 0,6%, с начала года – на 5,3% (в ноябре 2022 г. – на 0,1%, с начала года – на 6,4%).

На **продовольственные товары** цены в ноябре 2023 г. увеличились на 1,5%, с начала года – на 6,4% (в ноябре 2022 г. – снизились на 0,2%, с начала года – увеличились на 10,4%).

**ИНДЕКСЫ ЦЕН**  
**НА ОТДЕЛЬНЫЕ ГРУППЫ И ВИДЫ ПРОДОВОЛЬСТВЕННЫХ ТОВАРОВ**  
на конец периода; в процентах

	<i>К предыдущему месяцу</i>			<i>Ноябрь 2023 г. к</i>		<i>Январь-</i>	<i>Справочно</i>
	<i>сентябрь</i>	<i>октябрь</i>	<i>ноябрь</i>	<i>декабрю</i>	<i>ноябрю</i>	<i>ноябрь</i>	<i>ноябрь</i>
	<i>2023 г.</i>	<i>2023 г.</i>	<i>2023 г.</i>	<i>2022 г.</i>	<i>2022 г.</i>	<i>2023 г.</i>	<i>2022 г.</i>
						<i>к январю-</i>	<i>к декабрю</i>
						<i>ноябрю</i>	<i>2021 г.</i>
						<i>2022 г.</i>	
Продукты питания	100,3	100,6	101,8	106,6	106,3	103,4	110,9
Хлеб и хлебо-булочные изделия	101,2	101,7	103,0	104,3	104,0	102,2	112,6
Крупа и бобовые	101,7	101,9	99,1	98,2	95,5	91,0	115,4
Макаронные изделия	97,6	100,1	96,9	89,3	89,9	98,6	119,4
Мясо и птица	101,9	99,9	99,5	121,1	119,5	105,3	97,5
из них куры охлажденные и мороженые	105,0	98,4	97,4	129,4	127,3	108,5	96,4
Рыба и морепродукты пищевые	99,3	99,8	101,0	107,6	107,0	105,5	112,5
из них рыба мороженая неразделанная	95,2	99,0	100,8	110,5	115,5	113,9	101,5
Молоко и молочная продукция	101,2	101,6	101,0	98,3	98,3	101,9	118,5
Масло сливочное	100,1	100,7	101,7	101,8	99,3	102,5	114,3
Масло подсолнечное	102,4	102,9	99,3	97,9	98,0	92,0	103,1
Яйца куриные	105,2	121,9	123,0	149,2	154,4	114,7	87,6
Сахар-песок	98,9	98,1	98,7	118,2	112,4	95,2	113,7
Флодоовощная продукция	94,4	97,4	104,9	115,1	122,9	104,9	89,6
Алкогoльные напитки	100,2	100,6	99,9	105,1	103,8	102,8	107,2

В ноябре 2023 г. увеличились цены на яйца куриные – на 23,0%, плодово-овощную продукцию, хлеб и хлебобулочные изделия, сыр, консервы овощные, консервы фруктово-ягодные, продукцию общественного питания, рыбопродукты, молоко и молочную продукцию – на 1,0% - 4,9%. Одновременно с этим, снизились цены на муку, макаронные и крупяные изделия, мясо птицы, сахар – на 1,3% - 3,3%.

Среди плодоовощной продукции значительно подорожали помидоры свежие – на 39,3% и огурцы свежие – на 26,7%; подешевели апельсины – на 9,2% и лимоны – на 8,7%.

**Стоимость условного (минимального) набора продуктов питания** в ноябре 2023 г. составила 5133,08 руб., и по сравнению с предыдущим месяцем увеличилась на 1,5%, с начала года – на 5,2% (в ноябре 2022 г. – на 0,4%, с начала года – на 2,4%).

Цены на **непродовольственные товары** в ноябре 2023 г. увеличились на 0,7%, с начала года – на 7,9% (в ноябре 2022 г. – на 0,2%, с начала года – на 15,7%).

## ИНДЕКСЫ ЦЕН НА ОТДЕЛЬНЫЕ ГРУППЫ НЕПРОДОВОЛЬСТВЕННЫХ ТОВАРОВ

на конец периода; в процентах

	<i>К предыдущему месяцу</i>			<i>Ноябрь 2023 г. к</i>		<i>Январь-</i>	<i>Справочно</i>
	<i>сентябрь 2023 г.</i>	<i>октябрь 2023 г.</i>	<i>ноябрь 2023 г.</i>	<i>декабрю 2022 г.</i>	<i>ноябрю 2022 г.</i>	<i>ноябрь 2023 г. к январю- ноябрю 2022 г.</i>	<i>ноябрь 2022 г. к декабрю 2021 г.</i>
Ткани	100,2	100,3	100,8	106,5	105,7	106,3	117,2
Одежда и белье	100,8	101,5	100,6	104,8	105,2	105,7	111,9
Трикотажные изделия	100,8	101,6	100,7	103,5	103,7	103,2	110,3
Обувь	101,3	100,6	100,8	103,2	104,1	105,1	109,1
Моющие и чистящие средства	101,6	97,1	102,7	100,8	104,4	107,0	129,9
Табачные изделия	100,3	100,1	100,7	107,9	107,5	110,1	109,3
Электротовары и другие бытовые приборы	101,3	101,0	99,2	102,9	100,6	97,5	113,0
Телерадиотовары	94,1	100,3	102,5	97,6	94,6	86,0	97,5
Строительные материалы	100,5	100,7	100,7	106,8	107,5	99,6	102,2
Бензин автомобильный	102,4	97,4	98,9	109,8	109,2	104,2	98,9
Медикаменты	101,1	100,8	100,4	107,6	108,6	107,8	110,0



В ноябре 2023 г. подорожали меха и меховые изделия – на 6,0%, моющие и чистящие средства, телерадиотовары, легковые автомобили, персональные компьютеры – на 1,7% - 2,7%. Одновременно с этим, снизились цены на средства связи – на 2,6% и бензин автомобильный – на 1,1%.

Цены и тарифы на услуги в ноябре 2023 г. увеличились на 0,6%, с начала года – на 7,6% (в ноябре 2022 г. – на 0,2%, с начала года – на 9,3%).

## ИНДЕКСЫ ЦЕН И ТАРИФОВ НА ОТДЕЛЬНЫЕ ГРУППЫ И ВИДЫ УСЛУГ

на конец периода; в процентах

	<i>К предыдущему месяцу</i>			<i>Ноябрь 2023 г. к</i>		<i>Январь-</i>	<i>Справочно</i>
	<i>сентябрь 2023 г.</i>	<i>октябрь 2023 г.</i>	<i>ноябрь 2023 г.</i>	<i>декабрю 2022 г.</i>	<i>ноябрю 2022 г.</i>	<i>ноябрь 2023 г. к январю- ноябрю 2022 г.</i>	<i>ноябрь 2022 г. к декабрю 2021 г.</i>
Услуги организаций ЖКХ, оказываемые населению	100,0	100,0	100,0	101,1	108,0	109,4	103,0
жилищные (без аренды квартир у частных лиц)	100,0	100,0	100,0	106,8	106,8	106,4	103,2
из них: оплата жилья в домах государственного и муниципального жилищных фондов	100,0	100,0	100,0	103,5	103,5	102,7	101,5
содержание, ремонт жилья для граждан-собственников жилья в результате приватизации, граждан-собственников жилых помещений по иным основаниям	100,0	100,0	100,0	102,4	102,4	101,8	101,6
услуги по организации и выполнению работ по эксплуатации домов ЖК, ЖСК, ТСЖ	100,0	100,0	100,0	109,5	109,5	106,1	100,0
взносы на капитальный ремонт	100,0	100,0	100,0	109,0	109,0	109,0	104,5

	<i>К предыдущему месяцу</i>			<i>Ноябрь 2023 г. к</i>		<i>Январь-</i>	<i>Справочно</i>
	<i>сентябрь 2023 г.</i>	<i>октябрь 2023 г.</i>	<i>ноябрь 2023 г.</i>	<i>декабрю 2022 г.</i>	<i>ноябрю 2022 г.</i>	<i>ноябрь 2023 г. к январю- ноябрю 2022 г.</i>	<i>ноябрь 2022 г. к декабрю 2021 г.</i>
коммунальные услуги	100,0	100,0	100,0	100,0	108,2	110,0	103,0
из них: обращение с твердыми коммунальными отходами	100,0	100,0	100,0	100,0	109,3	112,2	105,1
водоснабжение холодное	100,0	100,0	100,0	100,0	110,6	112,8	103,7
водоотведение	100,0	100,0	100,0	100,0	110,5	113,4	104,9
водоснабжение горячее	100,0	100,0	100,0	100,0	109,7	112,3	104,6
отопление	100,0	100,0	100,0	100,0	108,6	111,3	104,6
газоснабжение	100,0	100,0	100,0	100,0	106,4	107,0	101,0
электроснабжение	100,0	100,0	100,0	100,0	109,1	111,7	104,4
Услуги гостиниц и прочих мест проживания	101,2	100,5	100,8	104,9	104,9	103,9	103,0
Медицинские услуги	100,7	100,0	100,0	105,6	108,5	109,5	108,6
Услуги пассажира транспорта	101,9	99,97	106,8	120,5	124,3	118,5	107,0
из них: городской пассажирский транспорт	100,1	100,4	104,8	117,3	117,2	113,8	109,9
Услуги почтовой связи	100,0	100,0	102,6	104,9	104,9	107,4	109,2
Услуги теле- коммуникационные <sup>1)</sup>	101,9	102,8	100,3	105,7	113,9	112,4	...
Услуги организаций культуры	112,1	100,2	100,0	117,0	116,1	111,5	108,6
Санаторно- оздоровительные услуги	100,0	93,3	100,0	91,1	105,7	99,6	87,0
Услуги дошкольного воспитания	100,3	100,0	100,0	100,3	100,3	102,4	115,5

	<i>К предыдущему месяцу</i>			<i>Ноябрь 2023 г. к</i>		<i>Январь-</i>	<i>Справочно</i>
	<i>сентябрь 2023 г.</i>	<i>октябрь 2023 г.</i>	<i>ноябрь 2023 г.</i>	<i>декабрю 2022 г.</i>	<i>ноябрю 2022 г.</i>	<i>ноябрь 2023 г. к январю- ноябрю 2022 г.</i>	<i>ноябрь 2022 г. к декабрю 2021 г.</i>
Услуги образования	109,3	100,0	100,1	112,2	112,2	107,4	107,5
Бытовые услуги	100,6	101,6	100,7	108,3	109,6	108,9	113,9
Услуги зарубежного туризма	101,0	95,9	101,8	130,7	118,6	145,4	183,4
Услуги физической культуры и спорта	101,4	102,4	98,7	109,3	108,6	105,9	101,3
Услуги страхования	101,7	100,0	98,7	98,6	124,4	136,4	141,4
<i><sup>1)</sup> В 2022 г. информация не формировалась.</i>							

В ноябре 2023 г. подорожали услуги пассажирского транспорта – на 6,8%, почтовой связи – на 2,6%, услуги банков – на 1,9%. В тоже время, стали дешевле услуги физической культуры и спорта – на 1,3%.

## ЦЕНЫ ПРОИЗВОДИТЕЛЕЙ

Индекс цен производителей промышленных товаров в ноябре 2023 г. относительно предыдущего месяца, по предварительным данным, составил 100,6%, в том числе в добыче полезных ископаемых – 104,9%, в обрабатывающих производствах – 99,9%, в обеспечении электрической энергией, газом и паром; кондиционировании воздуха – 97,5%, в водоснабжении; водоотведении, организации сбора и утилизации отходов, деятельности по ликвидации загрязнений – 100,0%.

### ИНДЕКСЫ ЦЕН ПРОИЗВОДИТЕЛЕЙ ПРОМЫШЛЕННЫХ ТОВАРОВ<sup>1)</sup>

на конец периода; в процентах

	<i>Всего</i>		<i>Из них</i>					
	<i>к предыдущему периоду</i>	<i>к декабрю предыдущего года</i>	<i>добыча полезных ископаемых</i>		<i>обрабатывающие производства</i>		<i>обеспечение электрической энергией, газом и паром; кондиционирование воздуха</i>	
			<i>к предыдущему периоду</i>	<i>к декабрю предыдущего года</i>	<i>к предыдущему периоду</i>	<i>к декабрю предыдущего года</i>	<i>к предыдущему периоду</i>	<i>к декабрю предыдущего года</i>
<b>2022 г.</b>								
январь	102,7	102,7	108,1	108,1	100,8	100,8	102,1	102,1
февраль	105,9	108,7	119,8	129,6	101,4	102,2	101,4	103,5
март	111,7	121,4	114,1	147,8	112,5	114,9	104,9	108,6
<b>I квартал</b>	<b>121,4</b>		<b>147,8</b>		<b>114,9</b>		<b>108,6</b>	
апрель	98,2	119,2	85,5	126,3	104,5	120,0	98,3	106,8
май	100,2	119,4	94,4	119,3	102,4	123,0	100,5	107,2
июнь	91,1	108,8	63,2	75,3	100,8	124,0	94,3	101,2
<b>II квартал</b>	<b>89,6</b>		<b>51,0</b>		<b>107,9</b>		<b>93,2</b>	
июль	95,9	104,3	70,5	53,1	99,7	123,5	106,0	107,2
август	100,7	105,0	98,9	52,5	100,1	123,6	104,9	112,5
сентябрь	101,1	106,2	113,5	59,6	99,3	122,7	100,5	113,1
<b>III квартал</b>	<b>97,6</b>		<b>79,2</b>		<b>99,0</b>		<b>111,8</b>	
октябрь	98,9	105,0	104,6	62,4	97,4	119,5	100,7	113,9
ноябрь	99,5	104,4	99,95	62,3	99,97	119,4	96,7	110,2
декабрь	98,1	102,4	99,5	62,0	98,1	117,1	95,8	105,6
<b>IV квартал</b>	<b>96,5</b>		<b>104,1</b>		<b>95,5</b>		<b>93,3</b>	

	<i>Всего</i>		<i>Из них</i>					
	<i>к предыдущему периоду</i>	<i>к декабрю предыдущего года</i>	<i>добыча полезных ископаемых</i>		<i>обрабатывающие производства</i>		<i>обеспечение электрической энергией, газом и паром; кондиционирование воздуха</i>	
			<i>к предыдущему периоду</i>	<i>к декабрю предыдущего года</i>	<i>к предыдущему периоду</i>	<i>к декабрю предыдущего года</i>	<i>к предыдущему периоду</i>	<i>к декабрю предыдущего года</i>
<b>2023 г.</b>								
январь	100,6	100,6	98,6	98,6	100,1	100,1	105,8	105,8
февраль	101,1	101,7	110,7	109,1	99,1	99,2	101,6	107,6
март	101,6	103,4	109,6	119,6	99,6	98,9	103,1	110,9
<b>I квартал</b>	<b>103,4</b>		<b>119,6</b>		<b>98,9</b>		<b>110,9</b>	
апрель	103,1	106,6	114,7	137,2	100,7	99,5	101,5	112,6
май	100,3	106,9	101,0	138,6	100,8	100,3	97,1	109,3
июнь	101,9	108,9	99,7	138,1	102,6	102,9	101,5	110,9
<b>II квартал</b>	<b>105,3</b>		<b>115,5</b>		<b>104,1</b>		<b>100,0</b>	
июль	101,1	110,1	103,1	142,4	100,8	103,7	100,4	111,3
август	102,9	113,3	103,5	147,3	103,0	106,9	101,7	113,1
сентябрь	100,9	114,3	100,3	147,8	100,9	107,8	102,0	115,4
<b>III квартал</b>	<b>105,0</b>		<b>107,0</b>		<b>104,7</b>		<b>104,1</b>	
октябрь	102,8	117,5	108,4	160,2	101,9	109,9	100,1	115,6
ноябрь	100,6	118,2	104,9	168,0	99,9	109,7	97,5	112,6
<sup>1)</sup> На товары, предназначенные для реализации на внутреннем рынке, по видам деятельности "Добыча полезных ископаемых", "Обрабатывающие производства", "Обеспечение электрической энергией, газом и паром; кондиционирование воздуха", "Водоснабжение; водоотведение, организация сбора и утилизации отходов, деятельность по ликвидации загрязнений".								

## ИНДЕКСЫ ЦЕН ПРОИЗВОДИТЕЛЕЙ ПО ВИДАМ ЭКОНОМИЧЕСКОЙ ДЕЯТЕЛЬНОСТИ

на конец периода; в процентах

	<i>К предыдущему месяцу</i>			<i>Ноябрь 2023 г. к</i>		<i>Январь-</i>	<i>Справочно</i>
	<i>сентябрь 2023 г.</i>	<i>октябрь 2023 г.</i>	<i>ноябрь 2023 г.</i>	<i>декабрю 2022 г.</i>	<i>ноябрю 2022 г.</i>	<i>ноябрь 2023 г. к январю- ноябрю 2022 г.</i>	<i>ноябрь 2022 г. к декабрю 2021 г.</i>
<b>Добыча полезных ископаемых</b>	100,3	108,4	104,9	168,0	167,3	95,4	62,3
в том числе:							
добыча металлических руд	100,3	108,3	105,0	168,4	167,6	95,2	62,2
добыча прочих полезных ископаемых	100,3	114,5	91,2	134,1	133,0	128,3	113,2
<b>Обрабатывающие производства</b>	100,9	101,9	99,9	109,7	108,1	103,9	119,4
из них:							
производство пищевых продуктов	101,2	102,8	99,6	116,3	114,5	103,3	106,7
производство напитков	100,1	105,1	100,0	117,4	117,0	110,0	102,1
производство текстильных изделий	102,1	100,7	100,1	98,3	98,6	91,8	108,8
обработка древесины и производство изделий из дерева и пробки, кроме мебели, производство изделий из соломки и материалов для плетения	101,9	104,0	100,5	81,8	71,8	61,1	95,3
производство бумаги и бумажных изделий	103,8	105,4	103,8	102,3	101,4	81,8	83,6
производство химических веществ и химических продуктов	99,3	99,6	100,6	93,7	92,8	81,5	92,5

	<i>К предыдущему месяцу</i>			<i>Ноябрь 2023 г. к</i>		<i>Январь-ноябрь 2023 г. к январю-ноябрю 2022 г.</i>	<i>Справочно ноябрь 2022 г. к декабрю 2021 г.</i>
	<i>сентябрь 2023 г.</i>	<i>октябрь 2023 г.</i>	<i>ноябрь 2023 г.</i>	<i>декабрю 2022 г.</i>	<i>ноябрю 2022 г.</i>		
производство лекарственных средств и материалов, применяемых в медицинских целях и ветеринарии	100,0	100,0	100,0	106,9	105,1	118,7	193,1
производство резиновых и пластмассовых изделий	101,7	99,2	99,4	96,7	93,9	95,4	119,2
производство прочей неметаллической минеральной продукции	99,2	99,4	103,4	113,4	110,6	108,3	130,6
производство металлургическое	101,0	100,4	98,7	98,8	98,8	104,2	92,9
производство электрического оборудования	98,7	106,6	101,1	106,4	106,3	101,5	146,8
производство автотранспортных средств, прицепов и полуприцепов	100,0	100,0	100,0	104,4	104,4	115,1	141,0
производство прочих транспортных средств и оборудования	99,95	99,98	100,0	99,7	99,7	109,1	140,9
производство прочих готовых изделий	100,5	100,0	99,6	101,1	101,1	92,8	87,2
<b>Обеспечение электрической энергией, газом и паром; кондиционирование воздуха</b>	102,0	100,1	97,5	112,6	109,1	110,1	110,2
в том числе: производство, передача и распределение электроэнергии	102,3	100,1	97,1	114,8	109,2	110,0	110,9

	<i>К предыдущему месяцу</i>			<i>Ноябрь 2023 г. к</i>		<i>Январь-ноябрь 2023 г. к январю-ноябрю 2022 г.</i>	<i>Справочно ноябрь 2022 г. к декабрю 2021 г.</i>
	<i>сентябрь 2023 г.</i>	<i>октябрь 2023 г.</i>	<i>ноябрь 2023 г.</i>	<i>декабрю 2022 г.</i>	<i>ноябрю 2022 г.</i>		
производство и распределение газообразного топлива	100,0	100,0	100,0	100,0	107,7	109,5	108,2
производство, передача и распределение пара и горячей воды; кондиционирование воздуха	100,0	100,0	100,0	100,0	109,0	111,6	104,5
<b>Водоснабжение; водоотведение, организация сбора и утилизации отходов, деятельность по ликвидации загрязнений</b>	100,0	100,0	100,0	100,0	108,3	110,7	104,1

**Индекс тарифов на грузовые перевозки** автомобильным транспортом в ноябре 2023 г., по предварительным данным, составил 100,0%, по сравнению с декабрем 2022 г. – 106,4%.



## V. ФИНАНСОВАЯ ДЕЯТЕЛЬНОСТЬ ОРГАНИЗАЦИЙ

### ФИНАНСОВЫЕ РЕЗУЛЬТАТЫ ДЕЯТЕЛЬНОСТИ ОРГАНИЗАЦИЙ

В январе-октябре 2023 г., по оперативным данным, сальдированный финансовый результат (прибыль минус убыток) по крупным и средним организациям (без кредитных организаций, государственных (муниципальных) учреждений, некредитных финансовых организаций) в действующих ценах составил 86887,1 млн руб. (240 организаций получили прибыль в размере 92351,6 млн руб., 87 организаций имели убыток на сумму 5464,5 млн руб.).

### ФИНАНСОВЫЕ РЕЗУЛЬТАТЫ ДЕЯТЕЛЬНОСТИ ОРГАНИЗАЦИЙ ПО ВИДАМ ЭКОНОМИЧЕСКОЙ ДЕЯТЕЛЬНОСТИ в январе-октябре 2023 г.

	Сальдо прибылей и убытков (-)		Сумма прибыли		Сумма убытка	
	млн руб.	в % к январю-октябрю 2022 <sup>1)</sup>	млн руб.	в % к январю-октябрю 2022 <sup>1)</sup>	млн руб.	в % к январю-октябрю 2022 <sup>1)</sup>
<b>Всего</b>	<b>86887,1</b>	<b>76,3</b>	<b>92351,6</b>	<b>77,1</b>	<b>5464,5</b>	<b>91,8</b>
в том числе:						
сельское, лесное хозяйство, охота, рыболовство и рыбоводство	25495,0	93,9	26539,0	95,6	1044,0	167,7
добыча полезных ископаемых	... <sup>2)</sup>	... <sup>2)</sup>	... <sup>2)</sup>	... <sup>2)</sup>	-	-
обрабатывающие производства	22927,8	167,7	24291,4	139,5	1363,7	36,4
в том числе:						
производство пищевых продуктов	12354,4	в 17,7р.	12669,5	в 3,1р.	315,1	9,2
производство напитков	... <sup>2)</sup>	-	... <sup>2)</sup>	... <sup>2)</sup>	... <sup>2)</sup>	... <sup>2)</sup>
производство текстильных изделий	32,3	12,2	170,3	51,7	138,0	в 2,1р.
производство одежды	... <sup>2)</sup>	... <sup>2)</sup>	... <sup>2)</sup>	... <sup>2)</sup>	-	-
производство кожи и изделий из кожи	... <sup>2)</sup>	... <sup>2)</sup>	... <sup>2)</sup>	... <sup>2)</sup>	-	-

	Сальдо прибылей и убытков (-)		Сумма прибыли		Сумма убытка	
	млн руб.	в % к январю-октябрю 2022 <sup>1)</sup>	млн руб.	в % к январю-октябрю 2022 <sup>1)</sup>	млн руб.	в % к январю-октябрю 2022 <sup>1)</sup>
обработка древесины и производство изделий из дерева и пробки, кроме мебели, производство изделий из соломки и материалов для плетения	... <sup>2)</sup>	-	-	-	... <sup>2)</sup>	-
производство бумаги и бумажных изделий	361,1	105,8	433,9	127,2	72,8	-
производство химических веществ и химических продуктов	... <sup>2)</sup>	... <sup>2)</sup>	... <sup>2)</sup>	... <sup>2)</sup>	... <sup>2)</sup>	... <sup>2)</sup>
производство лекарственных средств и материалов, применяемых в медицинских целях и ветеринарии	... <sup>2)</sup>	... <sup>2)</sup>	... <sup>2)</sup>	... <sup>2)</sup>	-	-
производство резиновых и пластмассовых изделий	2190,6	70,6	2190,6	70,6	-	-
производство прочей неметаллической минеральной продукции	274,7	82,4	274,7	82,4	-	-
производство металлургическое	... <sup>2)</sup>	-	-	-	... <sup>2)</sup>	... <sup>2)</sup>
производство готовых металлических изделий, кроме машин и оборудования	146,5	в 3,7р.	174,4	140,0	27,8	32,6

	Сальдо прибылей и убытков (-)		Сумма прибыли		Сумма убытка	
	млн руб.	в % к январю-октябрю 2022 <sup>1)</sup>	млн руб.	в % к январю-октябрю 2022 <sup>1)</sup>	млн руб.	в % к январю-октябрю 2022 <sup>1)</sup>
производство компьютеров, электронных и оптических изделий	... <sup>2)</sup>	... <sup>2)</sup>	... <sup>2)</sup>	... <sup>2)</sup>	-	-
производство электрического оборудования	1481,4	140,5	1483,1	127,4	1,7	1,6
производство машин и оборудования, не включенных в другие группировки	329,6	в 2,9р.	336,2	в 2,9р.	6,6	в 5,8р.
производство автотранспортных средств, прицепов и полуприцепов	... <sup>2)</sup>	... <sup>2)</sup>	... <sup>2)</sup>	... <sup>2)</sup>	-	-
производство прочих транспортных средств и оборудования	... <sup>2)</sup>	-	... <sup>2)</sup>	... <sup>2)</sup>	-	-
<b>обеспечение электрической энергией, газом и паром; кондиционирование воздуха</b>	474,1	25,6	581,1	29,6	107,0	94,5
<b>водоснабжение; водоотведение, организация сбора и утилизации отходов, деятельность по ликвидации загрязнений</b>	238,5	в 2,9р.	310,3	166,9	71,8	68,4
<b>строительство</b>	226,8	30,8	2847,4	168,0	2620,6	в 2,7р.
<b>торговля оптовая и розничная; ремонт автотранспортных средств и мотоциклов</b>	6141,8	96,2	6201,3	95,5	59,5	52,0
<b>транспортировка и хранение</b>	368,5	-	401,5	180,4	33,0	13,3

	Сальдо прибылей и убытков (-)		Сумма прибыли		Сумма убытка	
	млн руб.	в % к январю-октябрю 2022 <sup>1)</sup>	млн руб.	в % к январю-октябрю 2022 <sup>1)</sup>	млн руб.	в % к январю-октябрю 2022 <sup>1)</sup>
<b>деятельность гостиниц и предприятий общественного питания</b>	39,0	125,7	43,4	139,4	4,4	в 36,7р.
<b>деятельность в области информации и связи</b>	... <sup>2)</sup>	-	... <sup>2)</sup>	... <sup>2)</sup>	... <sup>2)</sup>	... <sup>2)</sup>
<b>деятельность по операциям с недвижимым имуществом</b>	1166,2	113,8	1232,6	119,5	66,4	в 9,9р.
<b>деятельность профессиональная, научная и техническая</b>	116,9	161,2	116,9	156,8	0,1	2,9
<b>деятельность административная и сопутствующие дополнительные услуги</b>	83,6	47,1	... <sup>2)</sup>	... <sup>2)</sup>	... <sup>2)</sup>	... <sup>2)</sup>
<b>образование</b>	-61,4	-	4,9	110,7	66,2	в 6,0р.
<b>деятельность в области здравоохранения и социальных услуг</b>	79,4	71,2	87,7	78,0	8,3	в 9,1р.
<b>предоставление прочих видов услуг</b>	-4,3	-	2,9	9,1	7,2	в 3,0р.

<sup>1)</sup> Темпы изменения финансового результата отчетного периода по сравнению с соответствующим периодом предыдущего года рассчитаны по сопоставимому кругу организаций в соответствии с методологией бухгалтерского учета: с учетом корректировки данных соответствующего периода предыдущего года, исходя из изменений учетной политики, законодательных актов и др. Прочерк означает, что в одном или обоих сопоставляемых периодах был получен отрицательный финансовый результат.

<sup>2)</sup> Данные не публикуются в целях обеспечения конфиденциальности первичных статистических данных, полученных от организаций, в соответствии с Федеральным законом от 29.11.2007 г. № 282-ФЗ «Об официальном статистическом учете и системе государственной статистики в Российской Федерации» (ст.4 п.5; ст.9 п.1).

## ДОЛЯ ОРГАНИЗАЦИЙ, ПОЛУЧИВШИХ ПРИБЫЛЬ (УБЫТОК)

в % к общему числу организаций

	<i>Январь-октябрь 2023 г.</i>	
	<i>доля прибыль- ных организаций</i>	<i>доля убыточных организаций</i>
<b>Всего</b>	<b>73,4</b>	<b>26,6</b>
в том числе:		
<b>сельское, лесное хозяйство, охота, рыболовство и рыбоводство</b>	87,7	12,3
<b>добыча полезных ископаемых</b>	100,0	-
<b>обрабатывающие производства</b>	80,8	19,2
в том числе:		
производство пищевых продуктов	85,2	14,8
производство напитков	50,0	50,0
производство текстильных изделий	80,0	20,0
производство одежды	100,0	-
производство кожи и изделий из кожи	100,0	-
обработка древесины и производство изделий из дерева и пробки, кроме мебели, производство изделий из соломки и материалов для плетения	-	100,0
производство бумаги и бумажных изделий	75,0	25,0
производство химических веществ и химических продуктов	50,0	50,0
производство лекарственных средств и материалов, применяемых в медицинских целях и ветеринарии	100,0	-
производство резиновых и пластмассовых изделий	100,0	-
производство прочей неметаллической минеральной продукции	100,0	-
производство металлургическое	-	100,0
производство готовых металлических изделий, кроме машин и оборудования	75,0	25,0
производство компьютеров, электронных и оптических изделий	100,0	-

	<i>Январь-октябрь 2023 г.</i>	
	<i>доля прибыльных организаций</i>	<i>доля убыточных организаций</i>
производство электрического оборудования	75,0	25,0
производство машин и оборудования, не включенных в другие группировки	66,7	33,3
производство автотранспортных средств, прицепов и полуприцепов	100,0	-
производство прочих транспортных средств и оборудования	100,0	-
<b>обеспечение электрической энергией, газом и паром; кондиционирование воздуха</b>	33,3	66,7
<b>водоснабжение; водоотведение, организация сбора и утилизации отходов, деятельность по ликвидации загрязнений</b>	42,1	57,9
<b>строительство</b>	56,5	43,5
<b>торговля оптовая и розничная; ремонт автотранспортных средств и мотоциклов</b>	87,5	12,5
<b>транспортировка и хранение</b>	75,0	25,0
<b>деятельность гостиниц и предприятий общественного питания</b>	80,0	20,0
<b>деятельность в области информации и связи</b>	33,3	66,7
<b>деятельность по операциям с недвижимым имуществом</b>	70,0	30,0
<b>деятельность профессиональная, научная и техническая</b>	83,3	16,7
<b>деятельность административная и сопутствующие дополнительные услуги</b>	75,0	25,0
<b>образование</b>	53,3	46,7
<b>деятельность в области здравоохранения и социальных услуг</b>	66,7	33,3
<b>предоставление прочих видов услуг</b>	66,7	33,3

## ПРОСРОЧЕННАЯ КРЕДИТОРСКАЯ ЗАДОЛЖЕННОСТЬ ОРГАНИЗАЦИЙ

Размер просроченной кредиторской задолженности на конец октября 2023 г. составил, по предварительным данным, 24881,4 млн руб.

### РАЗМЕР И СТРУКТУРА ПРОСРОЧЕННОЙ КРЕДИТОРСКОЙ ЗАДОЛЖЕННОСТИ ПО ВИДАМ ЭКОНОМИЧЕСКОЙ ДЕЯТЕЛЬНОСТИ

на конец месяца

	<i>Млн руб.</i>	<i>В % к итогу</i>
<b>Всего</b>	<b>24881,4</b>	<b>100,0</b>
в том числе:		
<b>сельское, лесное хозяйство, охота, рыболовство и рыбоводство</b>	300,0	1,2
<b>добыча полезных ископаемых</b>	... <sup>1)</sup>	... <sup>1)</sup>
<b>обрабатывающие производства</b>	18434,6	74,1
в том числе:		
производство пищевых продуктов	0,8	0,0
производство напитков	-	-
производство текстильных изделий	-	-
производство одежды	-	-
производство кожи и изделий из кожи	-	-
обработка древесины и производство изделий из дерева и пробки, кроме мебели, производство изделий из соломки и материалов для плетения	-	-
производство бумаги и бумажных изделий	-	-
производство химических веществ и химических продуктов	... <sup>1)</sup>	... <sup>1)</sup>
производство лекарственных средств и материалов, применяемых в медицинских целях и ветеринарии	... <sup>1)</sup>	... <sup>1)</sup>
производство резиновых и пластмассовых изделий	126,1	0,5
производство прочей неметаллической минеральной продукции	-	-
производство металлургическое	... <sup>1)</sup>	... <sup>1)</sup>
производство готовых металлических изделий, кроме машин и оборудования	-	-
производство компьютеров, электронных и оптических изделий	... <sup>1)</sup>	... <sup>1)</sup>
производство электрического оборудования	1081,1	4,3

	<i>Млн руб.</i>	<i>В % к итогу</i>
производство машин и оборудования, не включенных в другие группировки	1,4	0,0
производство автотранспортных средств, прицепов и полуприцепов	-	-
производство прочих транспортных средств и оборудования	-	-
<b>обеспечение электрической энергией, газом и паром; кондиционирование воздуха</b>	268,6	1,1
<b>водоснабжение; водоотведение, организация сбора и утилизации отходов, деятельность по ликвидации загрязнений</b>	178,3	0,7
<b>строительство</b>	4378,0	17,6
<b>торговля оптовая и розничная; ремонт автотранспортных средств и мотоциклов</b>	221,7	0,9
<b>транспортировка и хранение</b>	-	-
<b>деятельность гостиниц и предприятий общественного питания</b>	-	-
<b>деятельность в области информации и связи</b>	-	-
<b>деятельность по операциям с недвижимым имуществом</b>	-	-
<b>деятельность профессиональная, научная и техническая</b>	-	-
<b>деятельность административная и сопутствующие дополнительные услуги</b>	... <sup>1)</sup>	... <sup>1)</sup>
<b>образование</b>	25,4	0,1
<b>деятельность в области здравоохранения и социальных услуг</b>	-	-
<b>предоставление прочих видов услуг</b>	-	-
<i><sup>1)</sup> Данные не публикуются в целях обеспечения конфиденциальности первичных статистических данных, полученных от организаций, в соответствии с Федеральным законом от 29.11.2007 г. № 282-ФЗ «Об официальном статистическом учете и системе государственной статистики в Российской Федерации» (ст.4 п.5; ст.9 п.1).</i>		

Доля просроченной кредиторской задолженности в общем объеме кредиторской задолженности на конец октября 2023 г. составила 9,9%.



## VI. СОЦИАЛЬНАЯ СФЕРА

### ЗАРАБОТНАЯ ПЛАТА

#### ОСНОВНЫЕ ПОКАЗАТЕЛИ, ХАРАКТЕРИЗУЮЩИЕ УРОВЕНЬ ЖИЗНИ НАСЕЛЕНИЯ

	Октябрь 2023 г.	В % к		Январь- октябрь 2023 г. в % к январю- октябрю 2022 г.	Справочно		
		октябрю 2022 г.	сентябрю 2023 г.		Октябрь 2022 г. в % к		Январь- октябрь 2022 г. в % к январю- октябрю 2021 г.
					октяб- рю 2021 г.	сентяб- рю 2022 г.	
Среднемесячная начисленная зарботная плата одного работника:							
номинальная, руб.	53746,4	115,3	102,0	115,1	115,2	103,1	113,5
реальная		107,7	101,4	108,5	100,8	103,0	97,8

Среднемесячная начисленная заработная плата работников организаций в октябре 2023 г. составила 53746,4 руб. и по сравнению с октябрём 2022 г. выросла на 15,3%.

#### ДИНАМИКА СРЕДНЕМЕСЯЧНОЙ НОМИНАЛЬНОЙ И РЕАЛЬНОЙ НАЧИСЛЕННОЙ ЗАРАБОТНОЙ ПЛАТЫ РАБОТНИКОВ ОРГАНИЗАЦИЙ

	Среднемесячная номинальная начисленная зарботная плата, руб.	В % к		Реальная начисленная зарботная плата в % к	
		соответст- вующему периоду предыдущего года	предыду- щему периоду	соответст- вующему периоду предыдущего года	предыду- щему периоду
<b>2022 г.</b>					
январь	39909,2	111,0	72,8	100,9	72,1
февраль	38697,9	110,1	96,8	100,1	95,9
март	43668,1	117,7	112,9	99,8	104,5
<b>I квартал</b>	<b>40780,2</b>	<b>113,1</b>	<b>90,1</b>	<b>100,4</b>	<b>85,6</b>

	<i>Среднемесячная номинальная начисленная заработная плата, руб.</i>	<i>В % к</i>		<i>Реальная начисленная заработная плата в % к</i>	
		<i>соответствующему периоду предыдущего года</i>	<i>предыдущему периоду</i>	<i>соответствующему периоду предыдущего года</i>	<i>предыдущему периоду</i>
апрель	44574,1	110,2	101,1	92,0	98,9
май	45417,3	113,0	101,9	94,3	100,8
июнь	48599,9	113,7	107,0	95,9	107,5
<b>II квартал</b>	<b>46199,7</b>	<b>112,3</b>	<b>112,8</b>	<b>94,1</b>	<b>104,0</b>
<b>I полугодие</b>	<b>43579,7</b>	<b>112,9</b>		<b>97,3</b>	
июль	43543,9	111,2	89,2	94,6	89,5
август	44339,1	116,2	101,8	99,5	102,3
сентябрь	44924,7	113,6	101,3	98,2	101,3
<b>III квартал</b>	<b>44278,0</b>	<b>113,7</b>	<b>95,7</b>	<b>97,4</b>	<b>96,4</b>
<b>январь-сентябрь</b>	<b>43832,9</b>	<b>113,2</b>		<b>97,4</b>	
октябрь	46575,9	115,2	103,1	100,8	103,0
ноябрь	46793,7	114,8	100,5	101,4	100,5
декабрь	64068,1	116,7	136,9	103,0	135,8
<b>IV квартал</b>	<b>52474,2</b>	<b>115,7</b>	<b>118,3</b>	<b>101,9</b>	<b>118,0</b>
<b>год</b>	<b>46023,7</b>	<b>114,0</b>		<b>98,6</b>	
<b>2023 г.</b>					
январь	46509,5	116,3	72,8	102,8	72,2
февраль	45936,4	118,6	98,3	105,5	98,0
март	48876,9	110,8	106,4	106,1	106,1
<b>I квартал</b>	<b>47179,8</b>	<b>115,3</b>	<b>90,0</b>	<b>105,0</b>	<b>88,5</b>
апрель	50939,5	114,2	103,3	110,9	102,5
май	52640,2	115,8	103,3	113,2	102,9
июнь	55227,6	113,2	105,1	109,8	104,8
<b>II квартал</b>	<b>52904,0</b>	<b>114,3</b>	<b>111,8</b>	<b>111,2</b>	<b>110,1</b>
<b>I полугодие</b>	<b>50092,8</b>	<b>114,9</b>		<b>108,2</b>	
июль	50335,4	115,5	91,1	110,6	90,3
август	50489,0	113,8	100,3	107,7	99,7
сентябрь	52264,6	115,6	103,6	108,5	102,7
<b>III квартал</b>	<b>51025,7</b>	<b>115,0</b>	<b>96,4</b>	<b>108,9</b>	<b>94,5</b>
<b>январь-сентябрь</b>	<b>50401,5</b>	<b>114,9</b>		<b>108,4</b>	
<b>октябрь</b>	<b>53746,4</b>	<b>115,3</b>	<b>102,0</b>	<b>107,7</b>	<b>101,4</b>

**СРЕДНЕМЕСЯЧНАЯ НАЧИСЛЕННАЯ ЗАРАБОТНАЯ ПЛАТА  
РАБОТНИКОВ ОРГАНИЗАЦИЙ  
(БЕЗ ВЫПЛАТ СОЦИАЛЬНОГО ХАРАКТЕРА)  
ПО ВИДАМ ЭКОНОМИЧЕСКОЙ ДЕЯТЕЛЬНОСТИ**

	Октябрь 2023 г.			Январь-октябрь 2023 г.		
	руб.	в % к		руб.	в % к	
		октябрю 2022 г.	сентябрю 2023 г.		январю- октябрю 2022 г.	областно- му уровню среднеме- сячной заработ- ной платы
<b>Всего</b>	<b>53746,4</b>	<b>115,3</b>	<b>102,0</b>	<b>50778,6</b>	<b>115,1</b>	<b>100,0</b>
из них						
<b>Сельское, лесное хозяйство, охота, рыболовство и рыбоводство</b>	60763,9	117,7	86,2	55710,5	116,6	109,7
в том числе:						
растениеводство и животноводство, охота и предоставление соответствующих услуг в этих областях	61151,7	117,6	86,1	56039,5	116,5	110,4
лесоводство и лесозаготовки	28523,2	105,8	89,6	29279,7	117,6	57,7
рыболовство и рыбоводство	31859,5	118,4	140,4	29409,1	108,9	57,9
<b>Добыча полезных ископаемых</b>	75474,6	119,4	107,6	71681,5	108,0	141,2
<b>Обрабатывающие производства</b>	57362,6	121,8	105,3	51430,4	118,1	101,3
в том числе:						
производство пищевых продуктов	60119,9	126,7	107,5	51117,9	117,9	100,7
производство напитков	45088,7	116,5	104,1	44043,0	113,7	86,7
производство текстильных изделий	45759,2	105,0	107,3	40706,1	107,5	80,2
производство одежды	32083,1	156,6	111,6	27677,2	152,1	54,5
производство кожи и изделий из кожи	36616,2	114,7	110,9	34566,1	108,1	68,1

	Октябрь 2023 г.			Январь-октябрь 2023 г.		
	руб.	в % к		руб.	в % к	
		октябрю 2022 г.	сентябрю 2023 г.		январю- октябрю 2022 г.	областно- му уровню среднеме- сячной зарбот- ной платы
обработка древесины и производство изделий из дерева и пробки, кроме мебели, производство изделий из соломки и материалов для плетения	31200,9	105,5	93,4	31496,7	92,6	62,0
производство бумаги и бумажных изделий	69278,8	126,4	114,4	58129,2	115,0	114,5
деятельность полиграфическая и копирование носителей информации	38976,1	123,1	118,5	33626,7	107,0	66,2
производство химических веществ и химических продуктов	54146,0	122,3	94,5	51311,8	111,7	101,1
производство лекарственных средств и материалов, применяемых в медицинских целях	67294,3	121,3	108,1	60442,9	104,7	119,0
производство резиновых и пластмассовых изделий	60270,8	107,5	104,2	58229,8	113,9	114,7
производство прочей неметаллической минеральной продукции	45275,4	88,9	69,9	61448,0	123,9	121,0
производство металлургическое	78905,3	161,3	113,6	64600,5	167,3	127,2
производство готовых металлических изделий, кроме машин и оборудования	61345,1	127,1	113,1	51949,9	111,9	102,3
производство компьютеров, электронных и оптических изделий	66026,2	135,7	117,4	57754,4	126,1	113,7

	Октябрь 2023 г.			Январь-октябрь 2023 г.		
	руб.	в % к		руб.	в % к	
		октябрю 2022 г.	сентябрю 2023 г.		январю- октябрю 2022 г.	областно- му уровню среднеме- сячной зарбот- ной платы
производство электрического оборудования	58135,5	120,1	106,8	52528,1	127,0	103,4
производство машин и оборудования, не включенных в другие группировки	62680,8	109,4	92,5	60651,1	111,0	119,4
производство автотранспортных средств, прицепов и полуприцепов	48521,9	103,6	101,8	46948,0	114,2	92,5
производство прочих транспортных средств и оборудования	60086,7	134,4	104,7	55449,7	127,2	109,2
производство мебели	18727,5	118,6	100,0	18602,9	123,9	36,6
производство прочих готовых изделий	31679,6	94,3	87,5	33875,3	110,7	66,7
ремонт и монтаж машин и оборудования	52579,5	115,6	100,0	47970,2	112,3	94,5
<b>Обеспечение электрической энергией, газом и паром; кондиционирование воздуха</b>	79036,3	124,3	103,6	75751,5	124,7	149,2
<b>Водоснабжение; водоотведение, организация сбора и утилизации отходов, деятельность по ликвидации загрязнений</b>	35473,2	114,3	103,6	34304,0	117,2	67,6
<b>Строительство</b>	73066,4	122,3	99,7	67852,8	121,5	133,6

	Октябрь 2023 г.			Январь-октябрь 2023 г.		
	руб.	в % к		руб.	в % к	
		октябрю 2022 г.	сентябрю 2023 г.		январю- октябрю 2022 г.	областно- му уровню среднеме- сячной заробот- ной платы
<b>Торговля оптовая и розничная; ремонт автотранспортных средств и мотоциклов</b>	46452,2	119,8	110,1	43808,8	111,5	86,3
<b>Транспортировка и хранение</b>	53699,6	117,8	104,4	50635,5	116,8	99,7
в том числе:						
деятельность сухопутного и трубопроводного транспорта	62926,7	119,8	107,5	59462,2	116,4	117,1
в том числе:						
деятельность железнодорожного транспорта: междугородные и международные пассажирские перевозки	87397,6	115,8	114,6	78173,5	115,9	153,9
деятельность железнодорожного транспорта: грузовые перевозки	71236,2	112,0	108,0	68254,1	111,5	134,4
деятельность прочего сухопутного пассажирского транспорта	50927,3	137,3	106,7	44576,3	131,8	87,8
деятельность автомобильного грузового транспорта и услуги по перевозкам	56144,3	131,3	106,9	48487,0	122,1	95,5
деятельность трубопроводного транспорта	73845,2	101,0	100,7	102007,5	108,2	в 2,0р.

	Октябрь 2023 г.			Январь-октябрь 2023 г.		
	руб.	в % к		руб.	в % к	
		октябрю 2022 г.	сентябрю 2023 г.		январю- октябрю 2022 г.	областно- му уровню среднеме- сячной заработ- ной платы
складское хозяйство и вспомогательная транспортная деятельность	48222,2	110,7	98,7	44914,1	113,5	88,5
деятельность почтовой связи и курьерская деятельность	27830,7	107,7	102,2	28781,6	113,8	56,7
<b>Деятельность гостиниц и предприятий общественного питания</b>	31784,8	106,3	102,3	31348,0	108,9	61,7
<b>Деятельность в области информации и связи</b>	53673,4	122,0	102,7	51162,0	115,4	100,8
<b>Деятельность финансовая и страховая</b>	64342,2	115,1	108,6	63549,0	119,1	125,1
<b>Деятельность по операциям с недвижимым имуществом</b>	35310,8	111,8	108,0	36396,6	119,4	71,7
<b>Деятельность профессиональная, научная и техническая</b>	59683,0	97,8	103,7	58594,2	99,0	115,4
из нее научные исследования и разработки	68932,2	117,6	106,4	66237,6	122,6	130,4
<b>Деятельность административная и сопутствующие дополнительные услуги</b>	32608,6	113,2	95,4	32000,8	118,1	63,0

	Октябрь 2023 г.			Январь-октябрь 2023 г.		
	руб.	в % к		руб.	в % к	
		октябрю 2022 г.	сентябрю 2023 г.		январю- октябрю 2022 г.	областно- му уровню среднеме- сячной зарбот- ной платы
<b>Государственное управление и обеспечение военной безопасности; социальное обеспечение</b>	56799,4	102,8	110,5	53469,7	114,5	105,3
<b>Образование</b>	35471,2	106,8	95,9	36075,4	109,8	71,0
<b>Деятельность в области здравоохранения и социальных услуг</b>	44772,1	109,0	104,7	44126,9	111,5	86,9
<b>Деятельность в области культуры, спорта, организации досуга и развлечений</b>	41779,6	121,5	105,1	38862,2	113,3	76,5
из нее:						
<b>деятельность библиотек, архивов, музеев и прочих объектов культуры</b>	42123,1	121,6	111,8	38395,4	110,3	75,6
<b>деятельность в области спорта, отдыха и развлечений</b>	37788,5	114,3	93,2	36544,7	115,2	72,0
<b>Предоставление прочих видов услуг</b>	39614,3	124,0	88,6	40630,8	123,4	80,0

**Просроченная задолженность по заработной плате, по сведениям, представленным организациями (не относящимися к субъектам малого предпринимательства).** Суммарная задолженность по заработной плате по кругу наблюдаемых видов экономической деятельности на 1 декабря 2023 г. составила 3370 тыс. руб. и по сравнению с 1 ноября 2023 г. не изменилась.

Вся сумма невыплаченной заработной платы на 1 декабря 2023 г. приходится на долги, образовавшиеся в 2021 г. и ранее.



## ДИНАМИКА ПРОСРОЧЕННОЙ ЗАДОЛЖЕННОСТИ ПО ЗАРАБОТНОЙ ПЛАТЕ<sup>1)</sup>

на начало месяца

	Просроченная задолженность по заработной плате		В том числе задолженность				Численность работников, перед которыми имеется просроченная задолженность по заработной плате, человек
			из-за несвоевременного получения денежных средств из бюджетов всех уровней		из-за отсутствия собственных средств		
	тыс. руб.	в % к предыдущему месяцу	тыс. руб.	в % к предыдущему месяцу	тыс. руб.	в % к предыдущему месяцу	
<b>2022 г.</b>							
январь	14916	40,9	-	-	14916	40,9	294
февраль	14625	98,0	-	-	14625	98,0	277
март	14010	95,8	-	-	14010	95,8	264
апрель	13914	99,3	-	-	13914	99,3	261
май	13238	95,1	-	-	13238	95,1	245
июнь	13578	102,6	-	-	13578	102,6	256
июль	13578	100,0	-	-	13578	100,0	256
август	12922	95,2	-	-	12922	95,2	236
сентябрь	12805	99,1	-	-	12805	99,1	231
октябрь	12805	100,0	-	-	12805	100,0	231
ноябрь	12795	99,9	-	-	12795	99,9	232
декабрь	12795	100,0	-	-	12795	100,0	232
<b>2023 г.</b>							
январь	12795	100,0	-	-	12795	100,0	232
февраль	12795	100,0	-	-	12795	100,0	232
март	12795	100,0	-	-	12795	100,0	232
апрель	12795	100,0	-	-	12795	100,0	232
май	11269	88,1	-	-	11269	88,1	220
июнь	11236	99,7	-	-	11236	99,7	220
июль	11195	99,6	-	-	11195	99,6	220
август	10958	97,9	-	-	10958	97,9	220
сентябрь	3370	30,8	-	-	3370	30,8	51
октябрь	3370	100,0	-	-	3370	100,0	51
ноябрь	3370	100,0	-	-	3370	100,0	51
<b>декабрь</b>	<b>3370</b>	<b>100,0</b>	-	-	<b>3370</b>	<b>100,0</b>	<b>51</b>

<sup>1)</sup> По кругу наблюдаемых видов экономической деятельности (без субъектов малого предпринимательства).

**ПРОСРОЧЕННАЯ ЗАДОЛЖЕННОСТЬ ПО ЗАРАБОТНОЙ ПЛАТЕ  
ПО ВИДАМ ЭКОНОМИЧЕСКОЙ ДЕЯТЕЛЬНОСТИ  
на 1 декабря 2023 г.**

	<i>Всего</i>	<i>В том числе</i>				
		<i>из-за недофинансирования из бюджетов всех уровней</i>	<i>из них</i>			<i>из-за отсутствия собственных средств</i>
			<i>федерального бюджета</i>	<i>бюджета субъекта РФ</i>	<i>местных бюджетов</i>	
<b>Тыс. руб.</b>						
<b>Всего</b>	<b>3370</b>	-	-	-	-	<b>3370</b>
в том числе:						
Сельское, лесное хозяйство, охота, рыболовство и рыбоводство	3370	-	-	-	-	3370

На 1 декабря 2023 г. весь объем просроченной задолженности по заработной плате в размере 3370 тыс. руб. сложился из-за отсутствия собственных средств организаций.

## ЗАНЯТОСТЬ И БЕЗРАБОТИЦА

Численность рабочей силы в возрасте 15 лет и старше по итогам выборочных обследований в сентябре-ноябре 2023 г. в среднем составила 542,8 тыс. человек, в их числе 530,6 тыс. человек были заняты в экономике и 12,3 тыс. человек не имели занятия, но активно его искали и готовы были приступить к работе в течение недели (в соответствии с методологией Международной организации труда они классифицируются как безработные).

### ДИНАМИКА ЧИСЛЕННОСТИ РАБОЧЕЙ СИЛЫ В ВОЗРАСТЕ 15 ЛЕТ И СТАРШЕ<sup>1)</sup>

	Рабочая сила, человек	В том числе		Уровень		
		занятые	безра- бот- ные	участия в рабо- чей силе, %	заня- тос- ти, %	безра- ботицы, %
<b>2022 г.</b>						
ноябрь 2021 г.- январь 2022 г.	571407	551789	19618	61,7	59,6	3,4
декабрь 2021 г.- февраль 2022 г.	566654	547899	18755	61,4	59,3	3,3
<b>январь-март</b>	<b>562691</b>	<b>544893</b>	<b>17798</b>	<b>61,1</b>	<b>59,2</b>	<b>3,2</b>
февраль-апрель	560742	542757	17985	60,9	58,9	3,2
март-май	557363	539314	18049	60,5	58,6	3,2
<b>апрель-июнь</b>	<b>552316</b>	<b>533944</b>	<b>18372</b>	<b>60,0</b>	<b>58,0</b>	<b>3,3</b>
май-июль	545804	528799	17005	59,3	57,4	3,1
июнь-август	543239	526994	16245	59,0	57,2	3,0
<b>июль-сентябрь</b>	<b>540399</b>	<b>523435</b>	<b>16964</b>	<b>58,7</b>	<b>56,8</b>	<b>3,1</b>
август-октябрь	549687	532978	16709	59,7	57,9	3,0
сентябрь-ноябрь	553689	537598	16091	60,1	58,4	2,9
<b>октябрь-декабрь</b>	<b>561764</b>	<b>548852</b>	<b>12913</b>	<b>61,0</b>	<b>59,6</b>	<b>2,3</b>
<b>год</b>	<b>554293</b>	<b>537781</b>	<b>16512</b>	<b>60,2</b>	<b>58,4</b>	<b>3,0</b>
<b>2023 г.</b>						
ноябрь 2022 г.- январь 2023 г.	559802	546493	13309	61,2	59,7	2,4
декабрь 2022 г.- февраль 2023 г.	557069	543071	13997	61,2	59,7	2,5
<b>январь-март</b>	<b>549837</b>	<b>535189</b>	<b>14648</b>	<b>60,8</b>	<b>59,2</b>	<b>2,7</b>
февраль-апрель	545522	531413	14109	60,3	58,8	2,6
март-май	542816	529413	13403	60,0	58,5	2,5
<b>апрель-июнь</b>	<b>542298</b>	<b>528789</b>	<b>13509</b>	<b>60,0</b>	<b>58,5</b>	<b>2,5</b>
май-июль	542056	528758	13297	59,9	58,5	2,5
июнь-август	542194	529424	12770	59,9	58,5	2,4

	Рабочая сила, человек	В том числе		Уровень		
		занятые	безра- бот- ные	участия в рабо- чей силе, %	заня- тос- ти, %	безра- ботицы, %
<b>июль-сентябрь</b>	<b>542318</b>	<b>529751</b>	<b>12567</b>	<b>60,0</b>	<b>58,6</b>	<b>2,3</b>
август-октябрь	542866	530298	12568	60,0	58,6	2,3
<b>сентябрь-ноябрь</b>	<b>542829</b>	<b>530568</b>	<b>12261</b>	<b>60,0</b>	<b>58,7</b>	<b>2,3</b>
<i><sup>1)</sup> В целях повышения представительности данных о численности рабочей силы показатели занятости и безработицы приводятся в среднем за последние три месяца.</i>						

По крупным и средним организациям в октябре 2023 г. в общем числе замещенных рабочих мест 260,4 тыс. человек или 97,0% составили штатные (без учета совместителей) работники. На условиях совместительства и по договорам гражданско-правового характера для работы в этих организациях привлекалось еще 8,0 тыс. человек (в эквиваленте полной занятости). Число замещенных рабочих мест работниками списочного состава, совместителями и лицами, выполнявшими работы по договорам гражданско-правового характера, в крупных и средних организациях в октябре 2023 г. составило 268,4 тыс.

### ДИНАМИКА ЧИСЛА ЗАМЕЩЕННЫХ РАБОЧИХ МЕСТ В ОРГАНИЗАЦИЯХ

(по крупным и средним организациям)

	Октябрь 2023 г.	В % к		Справочно октябрь 2022 г. в % к	
		октябрю 2022 г.	сентябрю 2023 г.	октябрю 2021 г.	сентябрю 2022 г.
в том числе:					
работниками списочного состава (без внешних совместителей)	260390	99,0	100,6	100,3	100,5
внешними совместителями	3592	102,6	107,0	103,8	106,0
работниками, выполнявшими работы по договорам гражданско-правового характера	4405	106,6	105,9	65,7	104,9

В октябре 2023 г. в общем количестве замещенных рабочих мест в организациях удельный вес рабочих мест внешних совместителей составил 1,3%, лиц, выполнявших работы по гражданско-правовым договорам, – 1,6%.

**ЧИСЛО ЗАМЕЩЕННЫХ РАБОЧИХ МЕСТ  
В КРУПНЫХ И СРЕДНИХ ОРГАНИЗАЦИЯХ  
ПО ВИДАМ ЭКОНОМИЧЕСКОЙ ДЕЯТЕЛЬНОСТИ  
в октябре 2023 г.**

	Всего замещен- ных рабочих мест	В том числе работниками			Число заме- щенных рабочих мест в % ок- тябрю 2022 г.
		списочного состава (без внеш- них совме- сти- телей)	внешними совме- стите- лями	выполняв- шими рабо- ты по дого- ворам граждан- ско- правового характера	
<b>Всего</b>	<b>268387</b>	<b>260390</b>	<b>3592</b>	<b>4405</b>	<b>99,2</b>
из них <b>Сельское, лесное хозяйство, охота, рыболовство и рыбоводство</b>	21488	21177	68	243	96,6
в том числе: растениеводство и животноводство, охота и предоставление соответствующих услуг в этих областях	21285	20980	66	239	96,7
лесоводство и лесозаготовки	171	166	2	3	84,9
рыболовство и рыбоводство	32	31	1	1	121,5
<b>Добыча полезных ископаемых</b>	6817	6812	1	4	93,4
<b>Обрабатывающие производства</b>	45009	44472	113	424	99,2
в том числе: производство пищевых продуктов	19589	19468	24	96	98,1
производство напитков	464	463	-	1	106,1
производство текстильных изделий	1390	1372	6	12	107,9
производство одежды	1398	1398	1	-	75,5
производство кожи и изделий из кожи	... <sup>1)</sup>	... <sup>1)</sup>	-	... <sup>1)</sup>	... <sup>1)</sup>

	Всего замещен- ных рабочих мест	В том числе работниками			Число замещенных рабочих мест в % ок- тябрю 2022 г.
		списочного состава (без внеш- них совме- сти- телей)	внешними совме- стите- лями	выполняв- шими рабо- ты по дого- ворам граждан- ско- правового характера	
обработка древесины и производство изделий из дерева и пробки, кроме мебели, производство изделий из соломки и материалов для плетения	221	202	1	19	88,2
производство бумаги и бумажных изделий	1043	1040	2	1	100,2
деятельность полиграфическая и копирование носителей информации	22	22	-	-	110,3
производство химических веществ и химических продуктов	581	574	5	2	92,6
производство лекарственных средств и материалов, применяемых в медицинских целях	... <sup>1)</sup>	... <sup>1)</sup>	... <sup>1)</sup>	-	... <sup>1)</sup>
производство резиновых и пластмассовых изделий	3580	3551	5	24	106,8
производство прочей неметаллической минеральной продукции	1702	1650	6	46	110,5
производство металлургическое	118	118	0	-	51,7
производство готовых металлических изделий, кроме машин и оборудования	1170	1147	10	14	98,5
производство компьютеров, электронных и оптических изделий	2686	2664	14	8	104,1
производство электрического оборудования	4658	4626	15	18	104,7
производство машин и оборудования, не включенных в другие группировки	1007	973	4	30	111,2

	Всего замещен- ных рабочих мест	В том числе работниками			Число заме- щенных рабочих мест в % ок- тябрю 2022 г.
		списочного состава (без внеш- них совме- сти- телей)	внешними совме- стите- лями	выполняв- шими рабо- ты по дого- ворам граждан- ско- правового характера	
производство автотранспортных средств, прицепов и полуприцепов	... <sup>1)</sup>	... <sup>1)</sup>	... <sup>1)</sup>	... <sup>1)</sup>	... <sup>1)</sup>
производство прочих транспортных средств и оборудования	1199	1136	5	59	96,4
производство прочих готовых изделий	... <sup>1)</sup>	... <sup>1)</sup>	... <sup>1)</sup>	... <sup>1)</sup>	... <sup>1)</sup>
ремонт и монтаж машин и оборудования	978	883	2	93	102,4
<b>Обеспечение электрической энергией, газом и паром; кондиционирование воздуха</b>	14836	14781	28	27	101,5
<b>Водоснабжение; водоотведение, организация сбора и утилизации отходов, деятельность по ликвидации загрязнений</b>	3143	2967	14	162	94,7
<b>Строительство</b>	18656	18396	31	229	142,2
<b>Торговля оптовая и розничная; ремонт автотранспортных средств и мотоциклов</b>	17652	16993	112	546	103,1
<b>Транспортировка и хранение</b>	13916	13732	96	88	106,2
в том числе:					
деятельность сухопутного и трубопроводного транспорта	7553	7479	17	57	112,6
в том числе:					
деятельность железнодорожного транспорта: междугородные и международные пассажирские перевозки	843	843	-	-	87,2

	Всего замещен- ных рабочих мест	В том числе работниками			Число заме- щенных рабочих мест в % ок- тябрю 2022 г.
		списочного состава (без внеш- них совме- сти- телей)	внешними совме- стите- лями	выполняв- шими рабо- ты по дого- ворам граждан- ско- правового характера	
деятельность железнодорожного транспорта: грузовые перевозки	2106	2105	-	1	128,5
деятельность прочего сухопутного пассажирского транспорта	2215	2187	8	20	124,3
деятельность автомобильного грузового транспорта и услуги по перевозкам	1649	1604	9	36	104,0
деятельность трубопроводного транспорта	740	740	-	-	100,5
складское хозяйство и вспомогательная транспортная деятельность	4364	4285	49	30	105,7
деятельность почтовой связи и курьерская деятельность	1998	1968	30	-	87,9
<b>Деятельность гостиниц и предприятий общественного питания</b>	2385	2360	12	13	103,6
<b>Деятельность в области информации и связи</b>	3830	3659	34	137	105,3
<b>Деятельность финансовая и страховая</b>	4639	3525	23	1092	99,9
<b>Деятельность по операциям с недвижимым имуществом</b>	968	941	24	3	90,1
<b>Деятельность профессиональная, научная и техническая</b>	7080	6926	93	61	55,2
из нее:					
научные исследования и разработки	2199	2141	34	24	101,3



	Всего замещен- ных рабочих мест	В том числе работниками			Число заме- щенных рабочих мест в % ок- тябрю 2022 г.
		списочного состава (без внеш- них совме- сти- телей)	внешними совме- стите- лями	выполняв- шими рабо- ты по дого- ворам граждан- ско- правового характера	
<b>Деятельность административная и сопутствующие дополнительные услуги</b>	3666	3525	57	84	116,3
<b>Государственное управление и обеспечение военной безопасности; социальное обеспечение</b>	24192	23736	218	238	97,7
<b>Образование</b>	44816	42513	1791	512	99,8
<b>Деятельность в области здравоохранения и социальных услуг</b>	29806	28899	588	319	97,6
<b>Деятельность в области культуры, спорта, организации досуга и развлечений</b>	4975	4540	271	164	82,4
из нее:					
деятельность библиотек, архивов, музеев и прочих объектов культуры	1729	1675	41	13	96,3
деятельность в области спорта, отдыха и развлечений	1142	1003	62	76	56,0
<b>Предоставление прочих видов услуг</b>	514	436	19	58	95,7
<sup>1)</sup> Данные не публикуются в целях обеспечения конфиденциальности первичных статистических данных, полученных от организаций, в соответствии с Федеральным законом от 29.11.2007 г. №282-ФЗ «Об официальном статистическом учете и системе государственной статистики в Российской Федерации» (ст.4 п.5; ст.9 п.1).					

**Безработица.** К концу ноября 2023 г., по данным комитета по труду и занятости населения Курской области, на учете в центрах службы занятости состояли 1917 граждан, незанятых трудовой деятельностью, из них 1585 человек имели статус безработного, в том числе 1326 человек получали пособие по безработице. В ноябре 2023 г. получили статус безработного 348 человек.

## ДИНАМИКА ЧИСЛЕННОСТИ НЕ ЗАНЯТЫХ ТРУДОВОЙ ДЕЯТЕЛЬНОСТЬЮ ГРАЖДАН

(по данным комитета по труду и занятости населения Курской области)

на конец месяца

	Численность незанятых трудовой деятельностью граждан, человек	Из них зарегистрированные безработные		
		человек	в % к	
			соответствующему периоду предыдущего года	предыдущему периоду
<b>2022 г.</b>				
январь	4012	3461	24,4	94,2
февраль	3932	3389	26,1	97,9
март	3949	3264	32,8	96,3
<b>I квартал (в среднем за месяц)</b>	<b>3964</b>	<b>3371</b>	<b>27,2</b>	<b>93,5</b>
апрель	4049	3184	40,4	97,5
май	4390	3615	55,0	113,5
июнь	4343	3586	72,3	99,2
<b>II квартал (в среднем за месяц)</b>	<b>4261</b>	<b>3462</b>	<b>53,5</b>	<b>102,7</b>
июль	4187	3461	75,8	96,5
август	4147	3386	74,6	97,8
сентябрь	3654	3025	75,9	89,3
<b>III квартал (в среднем за месяц)</b>	<b>3996</b>	<b>3291</b>	<b>75,5</b>	<b>95,1</b>
октябрь	3245	2527	71,4	83,5
ноябрь	3201	2429	67,4	96,1
декабрь	2831	2427	66,0	99,9
<b>IV квартал (в среднем за месяц)</b>	<b>3092</b>	<b>2461</b>	<b>68,2</b>	<b>74,8</b>
<b>год (в среднем за месяц)</b>	<b>3828</b>	<b>3146</b>	<b>46,9</b>	

	Численность незанятых трудовой деятельностью граждан, человек	Из них зарегистрированные безработные		
		человек	в % к	
			соответствующему периоду предыдущего года	предыдущему периоду
<b>2023 г.</b>				
январь	3063	2420	69,9	99,7
февраль	3005	2490	73,5	102,9
март	2797	2375	72,8	95,4
<b>I квартал (в среднем за месяц)</b>	<b>2955</b>	<b>2428</b>	<b>72,0</b>	<b>98,7</b>
апрель	3041	2384	74,9	100,4
май	2925	2578	71,3	108,1
июнь	2755	2402	67,0	93,2
<b>II квартал (в среднем за месяц)</b>	<b>2907</b>	<b>2455</b>	<b>70,9</b>	<b>101,1</b>
июль	2832	2402	69,4	100,0
август	2697	2362	69,8	98,3
сентябрь	2545	2208	73,0	93,5
<b>III квартал (в среднем за месяц)</b>	<b>2691</b>	<b>2324</b>	<b>70,6</b>	<b>94,7</b>
октябрь	1984	1624	64,3	73,6
ноябрь	1917	1585	65,3	97,6

## VII. ДЕМОГРАФИЯ

### ПОКАЗАТЕЛИ ЕСТЕСТВЕННОГО ДВИЖЕНИЯ НАСЕЛЕНИЯ в январе-октябре

	Человек			На 1000 человек населения <sup>1)</sup>	
	2023 г.	2022 г.	прирост (+), снижение (-)	2023 г.	2022 г.
Родившихся	6340	6745	-405	7,2	7,5
Умерших	12774	14930	-2156	14,4	16,7
из них детей в возрасте до 1 года	24	28	-4	3,7 <sup>2)</sup>	3,9 <sup>2)</sup>
Естественный прирост (+), убыль(-)	-6434	-8185		-7,2	-9,2
Браков	5919	6270	-351	6,7	7,0
Разводов	4071	4190	-119	4,6	4,7

<sup>1)</sup> Здесь и далее в разделе коэффициенты приведены в пересчете на год, при расчёте показателей используется численность населения с учётом итогов Всероссийской переписи населения 2020 г.  
<sup>2)</sup> На 1000 родившихся живыми.

### ОБЩИЕ ИТОГИ МИГРАЦИИ

	Январь-октябрь 2023 г.		Справочно январь-октябрь 2022 г.	
	человек	на 10 тыс. человек населения	человек	на 10 тыс. человек населения
<b>Миграция – всего</b>				
прибывшие	24375	275,0	25277	282,8
выбывшие	23716	267,6	26700	298,7
миграционный прирост (+), снижение (-)	+659	7,4	-1423	-15,9
в том числе:				
<b>в пределах России</b>				
прибывшие	20107	226,8	20070	224,6
выбывшие	20375	229,9	21201	237,2
миграционный прирост (+), снижение (-)	-268	-3,1	-1131	-12,6

	<i>Январь-октябрь 2023 г.</i>		<i>Справочно январь-октябрь 2022 г.</i>	
	<i>человек</i>	<i>на 10 тыс. человек населения</i>	<i>человек</i>	<i>на 10 тыс. человек населения</i>
<b>международная миграция</b>				
прибывшие	4268	48,2	5207	58,2
выбывшие	3341	37,7	5499	61,5
миграционный прирост (+), снижение (-)	927	10,5	-292	-3,3
в том числе:				
<b>с государствами-участниками СНГ</b>				
прибывшие	3304	37,3	4856	54,3
выбывшие	3042	34,3	4432	49,6
миграционный прирост (+), снижение (-)	262	3,0	424	4,7
<b>со странами дальнего зарубежья</b>				
прибывшие	964	10,9	351	3,9
выбывшие	299	3,4	1067	11,9
миграционный прирост (+), снижение (-)	665	7,5	-716	-8,0

**МИГРАЦИЯ НАСЕЛЕНИЯ С ГОСУДАРСТВАМИ-УЧАСТНИКАМИ СНГ**  
**человек**

	<i>Январь-октябрь 2023 г.</i>			<i>Январь-октябрь 2022 г.</i>		
	<i>число прибыв- ших</i>	<i>число выбыв- ших</i>	<i>мигра- ционный прирост(+), снижение(-)</i>	<i>число прибыв- ших</i>	<i>число выбыв- ших</i>	<i>мигра- ционный прирост(+), снижение(-)</i>
Миграция с государствами-участниками СНГ	3304	3042	+262	4856	4432	+424
в том числе:						
Беларусь	65	35	+30	63	31	+32
Казахстан	110	70	+40	112	148	-36
Республика Молдова	115	119	-4	183	154	+29
Украина	1491	1585	-94	2445	2028	+417
Государства Закавказья	453	410	+43	719	590	+129
Азербайджан	103	82	+21	139	144	-5
Армения	350	328	+22	580	446	+134
Государства Средней Азии	1070	823	+247	1334	1481	-147
Киргизия	115	82	+33	104	124	-20
Таджикистан	467	293	+174	667	473	+194
Туркмения	89	103	-14	120	299	-179
Узбекистан	399	345	+54	443	585	-142

Временно исполняющий  
 обязанности руководителя Курскстата

В.И. Калугин

# **Социально-экономическое положение Курской области**

январь-ноябрь 2023 г.

Ответственный за выпуск

отдел сводных статистических работ и общественных связей  
тел. 70-20-21

Компьютерная верстка Территориального органа Федеральной службы  
государственной статистики по Курской области

305000, Курск, Урицкого, д. 5.