

ФЕДЕРАЛЬНАЯ СЛУЖБА ГОСУДАРСТВЕННОЙ СТАТИСТИКИ



ТЕРРИТОРИАЛЬНЫЙ ОРГАН ФЕДЕРАЛЬНОЙ СЛУЖБЫ ГОСУДАРСТВЕННОЙ  
СТАТИСТИКИ ПО КУРСКОЙ ОБЛАСТИ

**СОЦИАЛЬНО-  
ЭКОНОМИЧЕСКОЕ  
ПОЛОЖЕНИЕ  
КУРСКОЙ ОБЛАСТИ**  
январь-декабрь 2023 г.

ОФИЦИАЛЬНОЕ ИЗДАНИЕ

---

**2024**

Курск

ФЕДЕРАЛЬНАЯ СЛУЖБА ГОСУДАРСТВЕННОЙ СТАТИСТИКИ  
ТЕРРИТОРИАЛЬНЫЙ ОРГАН ФЕДЕРАЛЬНОЙ СЛУЖБЫ  
ГОСУДАРСТВЕННОЙ СТАТИСТИКИ ПО КУРСКОЙ ОБЛАСТИ  
(КУРСКСТАТ)

---

**СОЦИАЛЬНО-ЭКОНОМИЧЕСКОЕ  
ПОЛОЖЕНИЕ  
КУРСКОЙ ОБЛАСТИ**

---

январь-декабрь 2023 года

---

КУРСК

## СОДЕРЖАНИЕ

	Стр.
I. ОСНОВНЫЕ ЭКОНОМИЧЕСКИЕ И СОЦИАЛЬНЫЕ ПОКАЗАТЕЛИ.....	3
II. ПРОИЗВОДСТВО ТОВАРОВ И УСЛУГ .....	4
ПРОМЫШЛЕННОЕ ПРОИЗВОДСТВО.....	5
СЕЛЬСКОЕ И ЛЕСНОЕ ХОЗЯЙСТВО .....	18
СТРОИТЕЛЬСТВО .....	24
ТРАНСПОРТ .....	27
III. РЫНКИ ТОВАРОВ .....	29
РОЗНИЧНАЯ ТОРГОВЛЯ.....	29
IV. ЦЕНЫ.....	36
ПОТРЕБИТЕЛЬСКИЕ ЦЕНЫ.....	37
ЦЕНЫ ПРОИЗВОДИТЕЛЕЙ .....	43
V. ФИНАНСОВАЯ ДЕЯТЕЛЬНОСТЬ ОРГАНИЗАЦИЙ.....	48
VI. СОЦИАЛЬНАЯ СФЕРА .....	56
ЗАРАБОТНАЯ ПЛАТА.....	56
ЗАНЯТОСТЬ И БЕЗРАБОТИЦА .....	66
VII. ДЕМОГРАФИЯ .....	75

### Сокращения и условные обозначения:

г.	год	м <sup>3</sup>	кубический метр
га	гектар	млн	миллион
Гкал	гигакалория	пасс.-км	пассажиро-километр
кВт.ч	киловатт-час	р.	раз
кВт	киловатт	руб.	рубль
кг	килограмм	т-км	тонно-километр
км	километр	тыс.	тысяча
л	литр	ц	центнер
дкл	декалитр	т	тонна
м	метр	шт.	штука
м <sup>2</sup>	квадратный метр	ед.	единица

- явление отсутствует

... данных не имеется

0.0 значение показателя меньше единицы измерения

х сопоставление невозможно

В отдельных случаях незначительные расхождения между итогом и суммой слагаемых объясняются округлением данных.

## I. ОСНОВНЫЕ ЭКОНОМИЧЕСКИЕ И СОЦИАЛЬНЫЕ ПОКАЗАТЕЛИ

	<i>Январь-декабрь 2023 г. в % к январю-декабрю 2022 г.</i>	<i>Справочно январь-декабрь 2022 г. в % к январю-декабрю 2021 г.</i>
Индекс производства продукции сельского хозяйства всех сельхозпроизводителей	105,8 <sup>1)</sup>	118,9

<sup>1)</sup>Предварительные данные.

	<i>Декабрь 2023 г.</i>	<i>Декабрь 2023 г. в % к декабрю 2022 г.</i>	<i>Январь- декабрь 2023 г.</i>	<i>Январь- декабрь 2023 г. в % к январю- декабрю 2022 г.</i>	<i>Справочно январь- декабрь 2022 г. в % к январю- декабрю 2021 г.</i>
Индекс промышленного производства		111,4		109,6	94,5
Грузооборот автомобильного транспорта, млн т-км	67,8	124,5	742,0	106,7	113,9
Оборот розничной торговли, млн руб.	30019,7	104,9	304486,9	101,4	93,8
Объем платных услуг населению, млн руб.	6503,2	97,4	68596,3	98,5	97,7
Индекс потребительских цен		107,9		106,4	115,6
Индекс цен производителей промышленных товаров		117,0		104,2	99,4
Численность зарегистрированных безработных (по данным комитета по труду и занятости населения Курской области) на конец месяца, человек	1528	63,0	2197 <sup>1)</sup>	69,8	46,9

<sup>1)</sup>В среднем за месяц.

	<i>Ноябрь 2023 г.</i>	<i>Ноябрь 2023 г. в % к ноябрю 2022 г.</i>	<i>Январь- ноябрь 2023 г.</i>	<i>Январь- ноябрь 2023 г. в % к январю- ноябрю 2022 г.</i>	<i>Справочно январь- ноябрь 2022 г. в % к январю- ноябрю 2021 г.</i>
Среднемесячная начисленная заработная плата работников организаций					
номинальная, руб.	54032,1	115,4	51074,6	115,1	113,6
реальная		106,7		108,3	98,1

## II. ПРОИЗВОДСТВО ТОВАРОВ И УСЛУГ

### ОБОРОТ ОРГАНИЗАЦИЙ ПО ВИДАМ ЭКОНОМИЧЕСКОЙ ДЕЯТЕЛЬНОСТИ в действующих ценах

	Декабрь 2023 г., млн руб.	В % к		Январь- декабрь 2023 г., млн руб.	В % к январю- декабрю 2022 г.
		декабрю 2022 г.	ноябрю 2023 г.		
<b>Всего</b>	<b>172842,7</b>	<b>134,1</b>	<b>114,3</b>	<b>1574969,2</b>	<b>116,8</b>
в том числе:					
сельское, лесное хозяйство, охота, рыболовство и рыбоводство	22420,6	139,5	117,2	173880,8	109,6
добыча полезных ископаемых	10117,0	171,1	109,1	105157,7	91,8
обрабатывающие производства	46777,8	124,1	109,9	472122,5	130,5
обеспечение электрической энергией, газом и паром; кондиционирование воздуха	11508,8	98,5	106,7	110778,6	96,8
водоснабжение; водоотведение, организация сбора и утилизации отходов, деятельность по ликвидации загрязнений	1427,9	159,3	68,5	12561,9	148,8
строительство	10180,9	в 2,0р.	131,9	61148,4	125,4
торговля оптовая и розничная; ремонт автотранспортных средств и мотоциклов	44782,4	121,3	107,6	469018,0	113,9
транспортировка и хранение	3418,1	119,6	110,9	33272,1	122,9
деятельность гостиниц и предприятий общественного питания	532,1	91,5	106,0	5323,9	101,6
деятельность в области информации и связи	1509,6	135,5	104,6	15894,5	133,8
деятельность по операциям с недвижимым имуществом	814,2	81,5	115,8	9270,5	82,9
деятельность профессиональная, научная и техническая	15729,1	в 2,4р.	169,5	70642,0	157,0
деятельность административная и сопутствующие дополнительные услуги	798,7	в 2,1р.	153,1	7417,4	155,8
государственное управление и обеспечение военной безопасности; социальное обеспечение	67,9	100,0	129,6	729,4	103,9
образование	480,4	119,3	117,3	4647,2	126,5
деятельность в области здравоохранения и социальных услуг	2139,3	124,4	113,6	21716,0	110,6
деятельность в области культуры, спорта, организации досуга и развлечений	66,3	117,9	111,3	650,5	139,5
предоставление прочих видов услуг	71,5	91,6	120,3	737,9	86,0

## ПРОМЫШЛЕННОЕ ПРОИЗВОДСТВО

Индекс промышленного производства<sup>1)</sup> в декабре 2023 г. по сравнению с соответствующим периодом 2022 г. составил 111,4%, в январе-декабре 2023 г. – 109,6%.

<sup>1)</sup>Индекс промышленного производства исчисляется по видам деятельности: «Добыча полезных ископаемых», «Обрабатывающие производства», «Обеспечение электрической энергией, газом и паром; кондиционирование воздуха», «Водоснабжение; водоотведение, организация сбора и утилизации отходов, деятельность по ликвидации загрязнений» в соответствии с Официальной статистической методологией исчисления индекса промышленного производства (приказ Росстата от 16.01.2020 г. №7) на основе данных о динамике производства важнейших товаров-представителей в физическом измерении, оцененных в ценах базисного 2018 года. В качестве весов используется структура валовой добавленной стоимости по видам экономической деятельности 2018 базисного года.

### ИНДЕКСЫ ПРОМЫШЛЕННОГО ПРОИЗВОДСТВА<sup>1)</sup>

	В % к	
	соответствующему периоду предыдущего года	предыдущему периоду
<b>2022 г.</b>		
январь	103,4	65,0
февраль	110,1	100,0
март	99,5	104,7
<b>I квартал</b>	<b>104,1</b>	<b>76,4</b>
апрель	99,0	98,4
май	93,9	89,0
июнь	94,4	100,2
<b>II квартал</b>	<b>95,6</b>	<b>93,8</b>
<b>I полугодие</b>	<b>99,7</b>	
июль	89,3	88,5
август	95,6	114,9
сентябрь	93,6	108,5
<b>III квартал</b>	<b>93,0</b>	<b>96,5</b>
<b>9 месяцев</b>	<b>97,4</b>	
октябрь	92,6	111,2
ноябрь	100,2	109,6
декабрь	75,1	93,5
<b>IV квартал</b>	<b>88,2</b>	<b>127,5</b>
<b>год</b>	<b>94,5</b>	

	<i>В % к</i>	
	<i>соответствующему периоду предыдущего года</i>	<i>предыдущему периоду</i>
<b>2023 г.</b>		
январь	102,2	88,5
февраль	97,7	95,6
март	107,4	115,0
<b>I квартал</b>	<b>102,4</b>	<b>88,8</b>
апрель	101,7	93,2
май	116,2	101,7
июнь	115,0	99,2
<b>II квартал</b>	<b>110,8</b>	<b>101,4</b>
<b>I полугодие</b>	<b>106,6</b>	
июль	132,1	101,7
август	117,7	102,3
сентябрь	109,0	100,5
<b>III квартал</b>	<b>118,7</b>	<b>103,5</b>
<b>9 месяцев</b>	<b>110,5</b>	
октябрь	109,5	111,8
ноябрь	101,1	101,2
декабрь	111,4	102,9
<b>IV квартал</b>	<b>106,2</b>	<b>114,0</b>
<b>год</b>	<b>109,6</b>	
<i><sup>1)</sup>Данные уточнены в соответствии с Регламентом разработки и публикации данных по производству и отгрузке продукции и динамике промышленного производства (приказ Росстата от 18.08.2020 г. №470).</i>		

### **Индексы производства по видам экономической деятельности:**

	<i>Декабрь 2023 г. в % к</i>		<i>Январь-декабрь 2023 г. в % к январю-декабрю 2022 г.</i>
	<i>декабрю 2022 г.</i>	<i>ноябрю 2023 г.</i>	
<b>Добыча полезных ископаемых</b>	112,3	102,0	97,1
в том числе:			
добыча металлических руд	112,7	101,7	97,1
добыча прочих полезных ископаемых	93,3	147,3	104,0
предоставление услуг в области добычи полезных ископаемых	52,2	98,7	79,5
<b>Обрабатывающие производства</b>	112,8	102,6	115,8
из них:			
производство пищевых продуктов	116,3	100,0	125,7
производство напитков	86,2	98,2	111,9
производство текстильных изделий	120,8	97,2	118,3
производство одежды	104,7	78,1	76,7

	Декабрь 2023 г. в % к		Январь-декабрь 2023 г. в % к январю-декабрю 2022 г.
	декабрю 2022 г.	ноябрю 2023 г.	
производство кожи и изделий из кожи	125,9	156,4	90,5
обработка древесины и производство изделий из дерева и пробки, кроме мебели, производство изделий из соломки и материалов для плетения	79,6	91,5	89,0
производство бумаги и бумажных изделий	107,6	100,8	111,2
производство химических веществ и химических продуктов	90,4	89,6	78,6
производство лекарственных средств и материалов, применяемых в медицинских целях	190,8	183,8	113,9
производство резиновых и пластмассовых изделий	102,3	91,0	104,2
производство прочей неметаллической минеральной продукции	66,7	70,4	104,1
производство металлургическое	100,0	155,7	83,0
производство готовых металлических изделий, кроме машин и оборудования	88,5	124,5	91,5
производство компьютеров, электронных и оптических изделий	62,1	139,0	113,0
производство электрического оборудования	89,2	71,2	118,7
производство машин и оборудования, не включенных в другие группировки	116,9	63,6	132,1
производство автотранспортных средств, прицепов и полуприцепов	68,3	116,5	66,4
производство прочих транспортных средств и оборудования	141,6	94,3	120,2
производство мебели	76,9	107,3	105,5
производство прочих готовых изделий	100,9	110,5	142,7
<b>Обеспечение электрической энергией, газом и паром; кондиционирование воздуха</b>	104,0	110,8	102,6
в том числе:			
производство, передача и распределение электроэнергии	103,8	109,2	102,3
производство и распределение газообразного топлива	107,6	117,7	107,1
производство, передача и распределение пара и горячей воды; кондиционирование воздуха	103,2	118,9	102,1
<b>Водоснабжение; водоотведение, организация сбора и утилизации отходов, деятельность по ликвидации загрязнений</b>	127,7	71,6	136,6



**Объем отгруженных товаров собственного производства, выполненных работ и услуг собственными силами по видам экономической деятельности:**

в действующих ценах

	Декабрь 2023 г., млн руб.	В % к		Январь- декабрь 2023 г., млн руб.	В % к январю- декабрю 2022 г.
		декабрю 2022 г.	ноябрю 2023 г.		
<b>Добыча полезных ископаемых</b>	10092,7	в 2,2р.	108,9	102582,3	95,9
в том числе:					
добыча металлических руд	... <sup>1)</sup>	в 2,2р.	109,5	... <sup>1)</sup>	95,6
добыча прочих полезных ископаемых	85,1	89,3	65,7	1457,6	122,6
предоставление услуг в области добычи полезных ископаемых	... <sup>1)</sup>	85,7	96,3	... <sup>1)</sup>	77,8
<b>Обрабатывающие производства</b>	46414,3	129,4	112,8	443127,1	127,3
в том числе:					
производство пищевых продуктов	30392,3	144,3	111,3	283938,9	145,0
производство напитков	379,0	67,9	112,9	4928,5	94,8
производство табачных изделий	... <sup>1)</sup>	х	100,0	... <sup>1)</sup>	х
производство текстильных изделий	540,6	111,9	93,0	6361,7	188,2
производство одежды	209,7	166,4	78,6	2202,5	120,6
производство кожи и изделий из кожи	25,6	129,9	78,9	876,2	в 2,4р.
обработка древесины и производство изделий из дерева и пробки, кроме мебели, производство изделий из соломки и материалов для плетения	80,3	74,2	109,2	837,3	69,3
производство бумаги и бумажных изделий	1072,0	122,6	93,8	10483,3	96,7
деятельность полиграфическая и копирование носителей информации	24,0	113,9	83,7	363,4	132,8
производство кокса и нефтепродуктов	... <sup>1)</sup>	151,0	100,0	... <sup>1)</sup>	151,0
производство химических веществ и химических продуктов	340,2	86,5	96,7	4049,5	64,8
производство лекарственных средств и материалов, применяемых в медицинских целях	... <sup>1)</sup>	154,5	199,7	... <sup>1)</sup>	100,6
производство резиновых и пластмассовых изделий	2106,0	115,7	110,4	26596,5	95,4

	Декабрь 2023 г., млн руб.	В % к		Январь- декабрь 2023 г., млн руб.	В % к январю- декабрю 2022 г.
		декабрю 2022 г.	ноябрю 2023 г.		
производство прочей неметаллической минеральной продукции	743,6	85,1	97,0	9206,9	91,9
производство металлургическое	14,2	1,1	117,3	2324,5	31,2
производство готовых металлических изделий, кроме машин и оборудования	363,5	148,3	76,9	4658,3	155,7
производство компьютеров, электронных и оптических изделий	988,8	141,4	117,5	9204,4	120,4
производство электрического оборудования	2162,6	108,9	79,1	22944,3	140,3
производство машин и оборудования, не включенных в другие группировки	847,0	77,2	125,6	5226,3	127,8
производство автотранспортных средств, прицепов и полуприцепов	258,7	57,2	в 2,3р.	1774,6	88,8
производство прочих транспортных средств и оборудования	827,5	157,4	94,3	8733,9	146,0
производство мебели	41,2	152,7	100,0	403,6	140,4
производство прочих готовых изделий	41,9	103,4	74,5	357,0	145,9
ремонт и монтаж машин и оборудования	595,7	180,7	176,9	3121,4	87,8
<b>Обеспечение электрической энергией, газом и паром; кондиционирование воздуха</b>	6869,9	97,1	107,2	66155,4	111,4
в том числе:					
производство, передача и распределение электроэнергии	5594,9	95,5	103,8	56725,3	111,7
производство и распределение газообразного топлива	234,6	107,4	117,7	2039,1	117,0
производство, передача и распределение пара и горячей воды; кондиционирование воздуха	1040,4	103,9	126,7	7391,0	107,8
<b>Водоснабжение; водоотведение, организация сбора и утилизации отходов, деятельность по ликвидации загрязнений</b>	919,6	116,8	68,7	11363,4	125,6

<sup>1)</sup> Данные не публикуются в целях обеспечения конфиденциальности первичных статистических данных, полученных от организаций, в соответствии с Федеральным законом от 29.11.2007г. №282-ФЗ «Об официальном статистическом учете и системе государственной статистики в Российской Федерации» (ст. 4 п. 5; ст. 9 п. 1).

## ДОБЫЧА ПОЛЕЗНЫХ ИСКОПАЕМЫХ

	Декабрь 2023 г.	В % к		Январь- декабрь 2023 г. в % к январю- декабрю 2022 г.
		декабрю 2022 г.	ноябрю 2023 г.	
<b>Добыча отдельных видов полезных ископаемых</b>				
Руда железная товарная необогащенная, тыс. т	... <sup>1)</sup>	23,2	32,4	74,3
Концентрат железорудный, тыс. т	... <sup>1)</sup>	134,0	104,2	104,5
Окатыши железорудные (окисленные), тыс. т	... <sup>1)</sup>	99,6	101,1	90,9
<i><sup>1)</sup> Данные не публикуются в целях обеспечения конфиденциальности первичных статистических данных, полученных от организаций, в соответствии с Федеральным законом от 29.11.2007 г. №282-ФЗ «Об официальном статистическом учете и системе государственной статистики в Российской Федерации» (ст.4 п.5; ст.9 п.1).</i>				

## ОБРАБАТЫВАЮЩИЕ ПРОИЗВОДСТВА

	Декабрь 2023 г.	В % к		Январь- декабрь 2023 г. в % к январю- декабрю 2022 г.
		декабрю 2022 г.	ноябрю 2023 г.	
<b>Производство отдельных видов пищевых продуктов</b>				
Мясо крупного рогатого скота (говядина и телятина) парное, остывшее или охлажденное, в том числе для детского питания, т	241,7	82,4	117,6	103,9
Свинина парная, остывшая или охлажденная, в том числе для детского питания, т	20420,0	109,0	113,2	107,5
Мясо птицы охлажденное, в том числе для детского питания, т	... <sup>1)</sup>	102,4	100,7	97,9
Изделия колбасные вареные, в том числе фаршированные, т	1047,8	в 3,4р.	110,1	в 2,5р.
Полуфабрикаты мясные (мясосодержащие), т	25539,2	109,2	110,1	113,8

	Декабрь 2023 г.	В % к		Январь- декабрь 2023 г. в % к январю- декабрю 2022 г.
		декабрю 2022 г.	ноябрю 2023 г.	
Филе рыбное свежее или охлажденное, т	... <sup>1)</sup>	87,5	116,7	90,0
Рыба вяленая, т	... <sup>1)</sup>	80,8	48,4	87,2
Масло подсолнечное и его фракции нерафинированные, т	... <sup>1)</sup>	в 3,6р.	144,9	в 8,1р.
Жмых и прочие твердые остатки растительных жиров или масел, т	97312,8	в 2,9р.	124,7	в 4,2р.
Молоко, кроме сырого, т	1927,9	115,6	104,4	93,6
Масло сливочное, т	848,0	173,0	99,0	116,3
Сыры, т	646,1	70,2	102,3	91,3
Творог, т	... <sup>1)</sup>	93,8	94,7	99,7
Молоко и сливки, сгущенные или с добавками сахара или других подслащающих веществ, не сухие, туб	... <sup>1)</sup>	85,7	93,7	94,3
Продукты кисломолочные (кроме сметаны), т	334,5	100,4	91,8	97,4
Мука пшеничная и пшенично-ржаная, т	17560,9	111,4	97,5	97,6
Продукты зерновые для завтрака и прочие продукты из зерновых культур, т	1249,4	108,1	81,2	95,6
Изделия хлебобулочные недлительного хранения, т	4746,3	98,3	103,4	98,3
Изделия мучные кондитерские, торты и пирожные недлительного хранения, т	268,7	133,3	122,6	133,4
Печенье и пряники имбирные и аналогичные изделия; печенье сладкое; вафли и вафельные облатки, т	3114,9	122,8	97,8	106,3
Шоколад и кондитерские сахаристые изделия, т	5027,2	145,7	99,2	95,2
Премиксы, т	... <sup>1)</sup>	96,1	89,2	95,5
Комбикорма, т	128023,2	29,3	99,5	93,7
Концентраты и смеси кормовые, т	1080,9	84,8	98,1	89,1

	Декабрь 2023 г.	В % к		Январь- декабрь 2023 г. в % к январю- декабрю 2022 г.
		декабрю 2022 г.	ноябрю 2023 г.	
<b>Производство отдельных видов текстильных изделий</b>				
Ткани готовые с массовой долей синтетических комплексных нитей, включая ткани из монопнитей, ленточных и аналогичных нитей, не менее 85%, тыс. м <sup>2</sup>	... <sup>1)</sup>	77,5	97,7	95,6
Материалы нетканые, кроме ватинов, тыс. м <sup>2</sup>	... <sup>1)</sup>	49,7	63,5	67,8
Ткани кордные из высокопрочной нейлоновой пряжи или прочей полиамидной, полиэфирной или вискозной пряжи, тыс. м <sup>2</sup>	... <sup>1)</sup>	157,4	172,5	82,7
Белье постельное, тыс. шт.	156,4	98,2	95,8	93,8
Полотна трикотажные или вязаные прочие, т	... <sup>1)</sup>	164,3	61,6	128,2
<b>Производство отдельных видов одежды</b>				
Костюмы и комплекты женские или для девочек из текстильных материалов, кроме трикотажных или вязаных, тыс. шт.	... <sup>1)</sup>	в 4,5р.	87,9	в 2,1р.
Костюмы и комплекты мужские или для мальчиков из текстильных материалов, кроме трикотажных или вязаных, тыс. шт.	... <sup>1)</sup>	в 2,6р.	48,1	119,4
Платья женские или для девочек из текстильных материалов, кроме трикотажных или вязаных, тыс. шт.	... <sup>1)</sup>	в 3,4р.	в 4,6р.	88,3
Блузки, рубашки и батники женские или для девочек из текстильных материалов, кроме трикотажных или вязаных, тыс. шт.	... <sup>1)</sup>	114,5	81,9	77,7
Комплекты и костюмы, куртки (жакеты) и блейзеры женские производственные и профессиональные, тыс. шт.	1,2	113,3	114,4	37,6
Джемперы, пуловеры, кардиганы, жилеты и аналогичные изделия трикотажные или вязаные, тыс. шт.	... <sup>1)</sup>	96,0	108,9	98,5

	Декабрь 2023 г.	В % к		Январь- декабрь 2023 г. в % к январю- декабрю 2022 г.
		декабрю 2022 г.	ноябрю 2023 г.	
<b>Производство отдельных видов напитков</b>				
Пиво, кроме отходов пивоварения, тыс. дкл	7,1	18,2	в 2,4р.	60,2
Воды минеральные и газированные неподслащенные и неароматизированные, тыс. полулитров	2846,0	95,7	105,2	92,9
<b>Производство отдельных видов бумаги и бумажных изделий</b>				
Картон гофрированный в рулонах или листах, тыс. м <sup>2</sup>	... <sup>1)</sup>	105,0	124,3	101,0
Ящики и коробки из гофрированной бумаги или гофрированного картона, тыс. м <sup>2</sup>	15624,5	98,7	94,6	104,0
Ящики и коробки складывающиеся из негофрированной бумаги или негофрированного картона, тыс. м <sup>2</sup>	1409,2	74,8	99,7	117,2
<b>Производство отдельных видов кожи и изделий из кожи</b>				
Чемоданы, сумки дамские и аналогичные изделия из натуральной кожи, сочетаний кожи, листов пластмассы, текстильных материалов, вулканизированных волокон или картона; наборы дорожные, используемые для личной гигиены, шитья или для чистки одежды или обуви, тыс. шт.	8,3	127,6	68,8	118,5
Обувь, тыс. пар	106,9	103,5	122,5	87,4
из нее:				
обувь с верхом из кожи, кроме спортивной обуви, обуви с защитным металлическим подноском и различной специальной обуви	79,9	128,4	в 2,1р.	81,2
обувь с верхом из текстильных материалов, кроме спортивной обуви	... <sup>1)</sup>	25,0	22,6	94,4

	Декабрь 2023 г.	В % к		Январь- декабрь 2023 г. в % к январю- декабрю 2022 г.
		декабрю 2022 г.	ноябрю 2023 г.	
<b>Обработка древесины и производство отдельных видов изделий из дерева и пробки</b>				
Лесоматериалы, продольно распиленные или расколотые, разделенные на слои или лущенные, толщиной более 6 мм; деревянные железнодорожные или трамвайные шпалы, непитанные, тыс. м <sup>3</sup>	1,1	60,2	135,9	74,1
в том числе:				
пиломатериалы хвойных пород	0,5	44,3	188,9	73,4
пиломатериалы лиственных пород	0,6	90,2	107,8	74,7
Плиты древесноволокнистые из древесины или других одревесневших материалов, тыс. условных м <sup>2</sup>	... <sup>1)</sup>	94,7	98,9	87,5
Поддоны деревянные, включая поддоны с бортами, и прочие деревянные погрузочные щиты, тыс. шт.	36,1	72,8	77,4	100,2
<b>Услуги в сфере полиграфической деятельности и копирования носителей информации</b>				
Услуги полиграфические и услуги, связанные с печатанием				
в том числе услуги:				
по печатанию газет, тыс. руб.	... <sup>1)</sup>	82,9	128,5	87,4
по печатанию книг, географических карт, гидрографических или аналогичных карт всех видов, репродукций, чертежей и фотографий, открыток, тыс. руб.	... <sup>1)</sup>	в 2,0р.	в 2,6р.	129,1
по печатанию этикеток и ярлыков, тыс. руб.	11780,2	89,0	113,0	93,8
<b>Производство отдельных видов химических веществ и химических продуктов</b>				
Материалы лакокрасочные на основе полимеров, т	... <sup>1)</sup>	132,0	183,3	79,7
Волокна синтетические, т	... <sup>1)</sup>	80,7	85,9	69,5

	Декабрь 2023 г.	В % к		Январь- декабрь 2023 г. в % к январю- декабрю 2022 г.
		декабрю 2022 г.	ноябрю 2023 г.	
<b>Производство отдельных видов резиновых и пластмассовых изделий</b>				
Рукава из вулканизированной резины, кроме твердой резины (эбонита), тыс. м	221,3	85,5	53,8	88,4
Плиты, листы, пленка и полосы (ленты) полимерные, неармированные или не комбинированные с другими материалами, т	3208,0	143,1	104,2	94,3
Блоки дверные пластмассовые и пороги для них, м <sup>2</sup>	10892,7	87,0	151,7	100,2
Блоки оконные пластмассовые, м <sup>2</sup>	18584,8	62,4	80,0	97,6
<b>Производство отдельных видов лекарственных средств и материалов, применяемых в медицинских целях</b>				
Препараты лекарственные				
в том числе:				
для лечения заболеваний пищеварительного тракта и обмена веществ, тыс. упаковок	... <sup>1)</sup>	96,0	93,8	86,6
влияющие на кроветворение и кровь	... <sup>1)</sup>	11,5	128,6	59,4
для лечения сердечно-сосудистой системы, тыс. упаковок	... <sup>1)</sup>	150,1	169,9	107,4
противомикробные для системного использования, тыс. упаковок	... <sup>1)</sup>	81,0	79,8	48,7
для лечения костно-мышечной системы, тыс. упаковок	... <sup>1)</sup>	79,9	78,8	73,2
для лечения нервной системы, тыс. упаковок	... <sup>1)</sup>	59,0	123,3	68,6
противопаразитарные, инсектициды и репелленты, тыс. упаковок	... <sup>1)</sup>	x	x	104,5
для лечения органов дыхательной системы, тыс. упаковок	... <sup>1)</sup>	83,5	111,8	107,2
<b>Производство отдельных видов электрического оборудования</b>				
Генераторы переменного тока (синхронные генераторы), тыс. кВт	... <sup>1)</sup>	76,3	71,0	145,5
Устройства для коммутации или защиты электрических цепей на напряжение более 1 кВ, тыс. руб.	... <sup>1)</sup>	11,9	0,7	132,4
Аккумуляторы свинцовые для запуска поршневых двигателей, тыс. шт.	... <sup>1)</sup>	117,6	98,5	130,8



	Декабрь 2023 г.	В % к		Январь- декабрь 2023 г. в % к январю- декабрю 2022 г.
		декабрю 2022 г.	ноябрю 2023 г.	
<b>Производство отдельных видов прочей неметаллической минеральной продукции</b>				
Кирпич керамический неогнеупорный строительный, млн условных кирпичей	4,6	124,3	112,2	92,5
Блоки силикатные, млн условных кирпичей	... <sup>1)</sup>	20,5	88,9	73,0
Блоки и прочие изделия сборные строительные для зданий и сооружений из цемента, бетона, или искусственного камня, тыс. м <sup>3</sup>	13,0	29,8	104,5	105,0
Материалы и изделия минеральные теплоизоляционные, тыс. м <sup>3</sup>	... <sup>1)</sup>	в 4,1р.	х	89,6
<b>Производство отдельных видов готовых металлических изделий, кроме машин и оборудования</b>				
Конструкции и детали конструкций из черных металлов, тыс. т	1,5	112,3	105,3	116,2
<b>Производство отдельных видов машин и оборудования, не включенных в другие группировки</b>				
Подшипники шариковые или роликовые, тыс. шт.	... <sup>1)</sup>	100,8	59,5	100,8
Оборудование для производства пищевых продуктов, напитков и табачных изделий, кроме его частей, тыс. руб.	... <sup>1)</sup>	110,4	в 2,9р.	133,0
<b>Производство отдельных видов мебели</b>				
Кровати деревянные для взрослых, шт.	80,0	111,1	98,8	103,3
Столы обеденные деревянные для столовой и гостиной, шт.	161,0	43,5	102,5	51,5
Столы журнальные деревянные, шт.	96,0	12,2	в 2,0р.	42,3
<sup>1)</sup> Данные не публикуются в целях обеспечения конфиденциальности первичных статистических данных, полученных от организаций, в соответствии с Федеральным законом от 29.11.2007 г. №282-ФЗ «Об официальном статистическом учете и системе государственной статистики в Российской Федерации» (ст.4 п.5; ст.9 п.1).				

**ОБЕСПЕЧЕНИЕ ЭЛЕКТРИЧЕСКОЙ ЭНЕРГИЕЙ, ГАЗОМ И ПАРОМ;  
КОНДИЦИОНИРОВАНИЕ ВОЗДУХА**

	Декабрь 2023 г.	В % к		Январь- декабрь 2023 г. в % к январю- декабрю 2022 г.
		декабрю 2022 г.	ноябрю 2023 г.	
<b>Производство электро- и теплоэнергии</b>				
Электроэнергия, млн кВт.ч	2511,3	102,9	109,2	102,0
в том числе произведенная электростанциями:				
атомными	... <sup>1)</sup>	102,3	109,2	101,8
тепловыми	... <sup>1)</sup>	112,9	108,9	104,6
локальными	... <sup>1)</sup>	100,0	100,0	109,1
Пар и горячая вода, тыс. Гкал	1062,7	102,5	118,8	102,0
из них отпущенные:				
электростанциями	669,1	107,0	115,3	106,8
котельными	393,6	95,8	125,4	95,8
<sup>1)</sup> Данные не публикуются в целях обеспечения конфиденциальности первичных статистических данных, полученных от организаций, в соответствии с Федеральным законом от 29.11.2007 г. №282-ФЗ «Об официальном статистическом учете и системе государственной статистики в Российской Федерации» (ст.4 п.5; ст.9 п.1).				

## СЕЛЬСКОЕ И ЛЕСНОЕ ХОЗЯЙСТВО

### СЕЛЬСКОЕ ХОЗЯЙСТВО

**Объем производства продукции сельского хозяйства всех сельхозпроизводителей** (сельхозорганизации, крестьянские (фермерские) хозяйства, хозяйства населения) в 2023 г. в действующих ценах, по предварительной оценке, составил 225033,5 млн рублей.

**Растениеводство.** В 2023 г., по предварительным данным, в хозяйствах всех категорий валовой сбор зерна (в весе после доработки) по сравнению с предыдущим годом уменьшился на 12,3% и составил 5031,6 тыс. т.

### ВАЛОВОЙ СБОР И УРОЖАЙНОСТЬ ОСНОВНЫХ СЕЛЬСКОХОЗЯЙСТВЕННЫХ КУЛЬТУР В ХОЗЯЙСТВАХ ВСЕХ КАТЕГОРИЙ

	2023 г.	2023 г. в % к 2022 г.	<i>Справочно</i> 2022 г.
<b>Зерновые и зернобобовые культуры (в весе после доработки)</b>			
валовой сбор, тыс. т.	5031,6	87,7	5734,9
урожайность, ц с 1 га убранной площади	57,4	97,5	58,8
<b>Сахарная свекла</b>			
валовой сбор, тыс. т.	4216,7	93,0	4532,3
урожайность, ц с 1 га убранной площади	546,3	111,5	490,0
<b>Семена подсолнечника (в весе после доработки)</b>			
валовой сбор, тыс. т.	313,5	88,3	355,1
урожайность, ц с 1 га убранной площади	26,4	106,2	24,8
<b>Картофель</b>			
валовой сбор, тыс. т.	324,5	94,5	343,4
урожайность, ц с 1 га убранной площади	164,7	101,7	161,9

В составе зерновых и зернобобовых культур в хозяйствах всех категорий в 2023 г. по сравнению с 2022 г. отмечается рост валовых сборов пшеницы яровой, ячменя ярового, тритикале озимой и яровой, овса, гречихи и зернобобовых культур.

Основными производителями зерна, семян подсолнечника и сахарной свеклы остаются **сельскохозяйственные организации**. Доля их в производстве в 2023 г. соответственно составила 79,7%, 72,2%, 94,4%.

**Крестьянскими (фермерскими) хозяйствами и индивидуальными предпринимателями** в 2023г. получено зерна 20,0% от общего сбора в хозяйствах всех категорий (в 2022 г. – 18,9%), сахарной свеклы – 5,6% (4,3%), подсолнечника – 27,8% (30,5%).

Производство картофеля сосредоточено в **хозяйствах населения**, которыми в 2023 г. выращено 80,7% общего сбора картофеля (в 2022 г. – 83,3%).

**Животноводство.** На конец декабря 2023 г. **поголовье** крупного рогатого скота в хозяйствах всех сельхозпроизводителей, по расчетам, составило 164,6 тыс. голов (на 2,6% меньше по сравнению с соответствующей датой предыдущего года), из него коров – 58,0 тыс. голов (на 4,5% меньше), свиней – 2478,7 тыс. голов (на 1,9% больше), овец и коз – 152,4 тыс. голов (на 2,2% больше).

В структуре поголовья скота на хозяйства населения приходится 18,0% поголовья крупного рогатого скота, 1,1% свиней, 36,6% овец и коз (на конец декабря 2022 г. соответственно – 20,4%, 1,1% и 39,6%).

## ДИНАМИКА ПОГОЛОВЬЯ СКОТА В ХОЗЯЙСТВАХ ВСЕХ КАТЕГОРИЙ

на конец месяца; в процентах

	<i>Крупный рогатый скот</i>		<i>Из него коровы</i>		<i>Свиньи</i>		<i>Овцы и козы</i>	
	<i>к соответствующей дате предыдущего года</i>	<i>к соответствующей дате предыдущего месяца</i>	<i>к соответствующей дате предыдущего года</i>	<i>к соответствующей дате предыдущего месяца</i>	<i>к соответствующей дате предыдущего года</i>	<i>к соответствующей дате предыдущего месяца</i>	<i>к соответствующей дате предыдущего года</i>	<i>к соответствующей дате предыдущего месяца</i>
<b>2022 г.</b>								
январь	103,0	99,8	110,3	101,1	110,8	99,0	106,6	102,0
февраль	100,9	99,6	110,8	100,2	112,9	100,8	103,6	100,2
март	99,1	100,5	110,7	100,6	112,6	99,4	99,0	101,8
апрель	97,0	99,5	112,3	100,2	112,4	100,4	96,0	102,0
май	95,7	99,5	112,4	100,0	110,2	99,3	96,1	100,1
июнь	95,3	100,3	112,4	100,2	110,2	101,2	95,6	100,8
июль	93,7	100,4	107,1	100,3	108,0	100,8	96,9	99,2
август	93,6	100,2	105,0	100,3	107,1	100,4	97,9	99,3
сентябрь	94,6	99,1	103,4	100,4	106,8	101,8	99,3	99,9

	<i>Крупный рогатый скот</i>		<i>Из него коровы</i>		<i>Свиньи</i>		<i>Овцы и козы</i>	
	<i>к соответствующей дате предыдущего года</i>	<i>к соответствующей дате предыдущего месяца</i>	<i>к соответствующей дате предыдущего года</i>	<i>к соответствующей дате предыдущего месяца</i>	<i>к соответствующей дате предыдущего года</i>	<i>к соответствующей дате предыдущего месяца</i>	<i>к соответствующей дате предыдущего года</i>	<i>к соответствующей дате предыдущего месяца</i>
октябрь	94,5	99,9	102,4	99,5	104,3	100,6	99,8	99,4
ноябрь	96,4	99,8	102,2	99,8	103,0	98,1	101,4	99,2
<b>декабрь</b>	<b>97,4</b>	<b>98,9</b>	<b>102,4</b>	<b>100,0</b>	<b>101,5</b>	<b>99,7</b>	<b>103,1</b>	<b>99,2</b>
<b>2023 г.</b>								
январь	99,2	101,7	100,9	99,9	102,2	99,7	102,1	100,9
февраль	100,4	100,7	100,6	99,9	101,7	100,3	100,3	98,5
март	100,6	100,7	100,1	100,0	103,5	101,2	101,9	103,5
апрель	101,5	100,4	99,8	99,8	103,3	100,2	101,9	102,1
май	100,2	98,2	99,7	99,9	103,0	99,1	102,9	101,0
июнь	99,1	99,3	99,1	99,6	101,1	99,3	100,1	98,1
июль	97,6	98,8	98,8	99,9	100,4	100,1	99,8	98,8
август	98,1	100,8	97,7	99,1	99,6	99,6	98,8	98,3
сентябрь	99,0	100,0	96,6	99,3	98,3	100,5	98,7	99,9
октябрь	99,4	100,3	96,9	99,8	97,8	100,1	101,6	102,3
ноябрь	99,3	99,7	96,8	99,7	100,4	100,7	103,5	101,0
<b>декабрь</b>	<b>97,4</b>	<b>96,9</b>	<b>95,5</b>	<b>98,8</b>	<b>101,9</b>	<b>101,3</b>	<b>102,2</b>	<b>98,1</b>

В сельскохозяйственных организациях на конец декабря 2023 г. по сравнению с соответствующей датой 2022 г. поголовье крупного рогатого скота увеличилось на 2,2%, свиней – на 2,0%, овец и коз – на 11,3%. Поголовье коров уменьшилось на 1,6%, птицы – на 5,1%.

В январе-декабре 2023 г. в хозяйствах всех категорий, по расчетам, произведено скота и птицы на убой (в живом весе) 691,0 тыс. т, молока – 464,9 тыс. т, яиц – 169,6 млн шт.

**ПРОИЗВОДСТВО ОСНОВНЫХ ВИДОВ ПРОДУКЦИИ  
ЖИВОТНОВОДСТВА В ХОЗЯЙСТВАХ ВСЕХ КАТЕГОРИЙ**

	Декабрь 2023 г., тыс. т	В % к		Январь- декабрь 2023 г. в % к январю- декабрю 2022 г.	Справочно		
		декабрю 2022 г.	ноябрю 2023 г.		декабрь 2022 г. в % к		январь- декабрь 2022 г. в % к январю- декабрю 2021 г.
					декабрю 2021 г.	ноябрю 2022 г.	
Скот и птица на убой (в живом весе)	60,6	99,3	101,0	103,7	108,9	105,3	110,4
Молоко	37,4	103,3	108,3	106,5	114,6	108,3	122,0
Яйца, млн шт.	6,3	102,3	73,2	102,0	55,3	71,4	94,6

В сельскохозяйственных организациях в январе-декабре 2023 г. выросло по сравнению с январем-декабрем 2022 г. производство молока – на 9,7%, производство скота и птицы на убой (в живом весе) – на 3,9%.

В сельскохозяйственных организациях (кроме субъектов малого предпринимательства) **надой молока на 1 корову** в январе-декабре 2023 г. составили 10065 кг против 9646 кг в январе-декабре 2022 г.

В январе-декабре 2023 г. **в структуре производства скота и птицы на убой** (в живом весе) отмечалось увеличение удельного веса производства крупного рогатого скота, свиней и уменьшение удельного веса производства птицы по сравнению с соответствующим периодом 2022 г. Производство овец и коз осталось на уровне прошлого года.

**ПРОИЗВОДСТВО ОСНОВНЫХ ВИДОВ СКОТА И ПТИЦЫ НА УБОЙ  
СЕЛЬСКОХОЗЯЙСТВЕННЫМИ ОРГАНИЗАЦИЯМИ**

	Декабрь 2023 г.				Январь-декабрь 2023 г. в % к январю-декабрю 2022 г.	Справочно январь-декабрь 2022 г. в % к январю-декабрю 2021 г.
	т	в % к		Доля производства отдельных видов скота и птицы в общем объеме производства скота и птицы на убой, %		
		декабрю 2022 г.	ноябрю 2023 г.			
Скот и птица на убой (в живом весе)	58028	99,8	98,8	100,0	103,9	110,6
из них: крупный рогатый скот	3118	156,7	130,0	5,4	116,4	103,5
свиньи	43668	98,3	95,5	75,3	105,5	112,8
птица	11104	95,1	105,6	19,1	95,2	104,5

К началу января 2024 г. **обеспеченность скота кормами** в расчете на 1 условную голову крупного скота в сельхозорганизациях была выше на 9,0%, чем на соответствующую дату предыдущего года.

**НАЛИЧИЕ КОРМОВ В СЕЛЬСКОХОЗЯЙСТВЕННЫХ ОРГАНИЗАЦИЯХ<sup>1)</sup>  
на 1 января**

	2024 г.	Справочно	
		2023 г.	2022 г.
Наличие кормов, тыс. т кормовых единиц	330,9	298,7	246,9
в том числе концентрированных	63,1	67,4	67,7
в расчете на 1 условную голову крупного скота, ц кормовых единиц	3,6	3,3	2,9

<sup>1)</sup> Без субъектов малого предпринимательства.

**ЛЕСОЗАГОТОВКИ  
ПРОИЗВОДСТВО ОТДЕЛЬНЫХ ВИДОВ ПРОДУКЦИИ  
ПО ВИДУ ДЕЯТЕЛЬНОСТИ «ЛЕСОЗАГОТОВКИ»**

	<i>Декабрь 2023 г., тыс. плотных м<sup>3</sup></i>	<i>В % к</i>		<i>Январь-декабрь 2023 г. в % к январю-декабрю 2022 г.</i>
		<i>декабрю 2022 г.</i>	<i>ноябрю 2023 г.</i>	
Лесоматериалы хвойных пород	0,7	55,1	в 2,5р.	68,2
из них: круглые для распиловки и строгания	0,4	54,7	157,7	68,9
Лесоматериалы лиственных пород, за исключением тропических пород	1,6	157,6	179,3	86,8
из них: круглые для распиловки и строгания	1,3	161,5	155,6	82,8
Древесина топливная	1,8	98,9	в 3,7р.	45,3



## СТРОИТЕЛЬСТВО

**Строительная деятельность.** Объем работ, выполненных по виду деятельности «Строительство», в декабре 2023 г. составил 26047,6 млн руб., или 111,0% (в сопоставимых ценах) к уровню соответствующего периода предыдущего года, в январе-декабре 2023 г. – 172113,9 млн руб. или 106,9%.

### ДИНАМИКА ОБЪЕМА РАБОТ, ВЫПОЛНЕННЫХ ПО ВИДУ ДЕЯТЕЛЬНОСТИ «СТРОИТЕЛЬСТВО»

	Млн руб.	В % к	
		соответствующему периоду предыдущего года	предыдущему периоду
<b>2022 г.</b>			
январь	5430,3	в 2,1р.	25,6
февраль	7276,6	142,0	132,4
март	7370,4	121,5	100,2
<b>I квартал</b>	<b>20077,3</b>	<b>146,0</b>	<b>44,2</b>
апрель	7271,0	95,4	97,3
май	11157,1	126,6	151,8
июнь	14801,3	122,1	130,7
<b>II квартал</b>	<b>33229,4</b>	<b>116,2</b>	<b>159,2</b>
<b>I полугодие</b>	<b>53306,8</b>	<b>126,2</b>	
июль	14645,2	121,3	98,4
август	15106,2	117,6	101,2
сентябрь	15497,8	125,7	102,8
<b>III квартал</b>	<b>45249,2</b>	<b>121,5</b>	<b>132,4</b>
<b>январь-сентябрь</b>	<b>98556,0</b>	<b>124,0</b>	
октябрь	14073,5	128,3	89,9
ноябрь	13252,0	87,0	93,3
декабрь	22754,3	95,9	170,1
<b>IV квартал</b>	<b>50079,8</b>	<b>100,4</b>	<b>107,9</b>
<b>год</b>	<b>148635,8</b>	<b>115,1</b>	

	Млн руб.	В % к	
		соответствующему периоду предыдущего года	предыдущему периоду
<b>2023 г.</b>			
январь	7364,2	119,2	31,9
февраль	9133,5	111,4	123,8
март	11653,3	140,9	126,8
<b>I квартал</b>	<b>28151,0</b>	<b>124,3</b>	<b>54,7</b>
апрель	10328,3	127,5	88,0
май	13142,0	106,0	126,1
июнь	16313,5	100,2	123,6
<b>II квартал</b>	<b>39783,8</b>	<b>108,2</b>	<b>138,6</b>
<b>I полугодие</b>	<b>67934,8</b>	<b>114,4</b>	
июль	18537,7	115,0	113,0
август	14952,5	91,4	80,5
сентябрь	15378,0	90,8	102,0
<b>III квартал</b>	<b>48868,1</b>	<b>98,9</b>	<b>121,0</b>
<b>январь-сентябрь</b>	<b>116802,9</b>	<b>107,5</b>	
октябрь	12648,7	82,6	81,9
ноябрь	16614,6	121,3	136,9
декабрь	26047,6	111,0	155,7
<b>IV квартал</b>	<b>55311,0</b>	<b>105,7</b>	<b>115,3</b>
<b>год</b>	<b>172113,9</b>	<b>106,9</b>	
<sup>1)</sup> Данные за 2022 г. и 2023 г. уточнены в соответствии с Регламентом оценки, корректировки и публикации данных статистического наблюдения за строительством и инвестициями в основной капитал, утвержденным приказом Росстата от 26.09.2016 №544.			

Строительными организациями (крупными и средними) на 1 января 2024 г. объем заключенных договоров строительного подряда и прочих заказов (контрактов) составил 15515,9 млн руб.

**Жилищное строительство.** В декабре 2023 г. возведены 24 многоквартирных дома, из них 8 малоэтажных. Населением построено 144 жилых дома, из них 16 – на земельных участках, предназначенных для ведения садоводства. Всего построена 1641 новая квартира.

В январе-декабре 2023 г. возведено 48 многоквартирных домов. Населением построен 2281 жилой дом, из них на участках для ведения садоводства – 256. Всего построено 6395 новых квартир.

## ДИНАМИКА ВВОДА В ДЕЙСТВИЕ ЖИЛЫХ ДОМОВ

	<i>M<sup>2</sup></i> <i>общей площади</i> <i>жилых</i> <i>помещений</i>	<i>B % к</i>	
		<i>соответствующему</i> <i>периоду</i> <i>предыдущего года</i>	<i>предыдущему</i> <i>периоду</i>
<b>2022 г.</b>			
январь	19469	124,6	15,0
февраль	59401	155,3	в 3,1р.
март	53206	145,1	89,6
<b>I квартал</b>	<b>132076</b>	<b>145,9</b>	
апрель	41489	82,1	78,0
май	42319	в 2,2р.	102,0
июнь	36513	111,1	86,3
<b>II квартал</b>	<b>120321</b>	<b>117,1</b>	<b>91,1</b>
<b>I полугодие</b>	<b>252397</b>	<b>130,6</b>	
июль	37919	62,1	103,9
август	56700	186,8	149,5
сентябрь	28225	33,3	49,8
<b>III квартал</b>	<b>122844</b>	<b>69,7</b>	<b>102,1</b>
<b>январь-сентябрь</b>	<b>375241</b>	<b>101,6</b>	
октябрь	43339	141,1	153,5
ноябрь	67872	189,6	156,6
декабрь	67104	51,8	98,9
<b>IV квартал</b>	<b>178315</b>	<b>90,9</b>	
<b>год</b>	<b>553556</b>	<b>97,9</b>	
<b>2023 г.</b>			
январь	50717	в 2,6р.	75,6
февраль	73207	123,2	144,3
март	53103	99,8	72,5
<b>I квартал</b>	<b>177027</b>	<b>134,0</b>	
апрель	40925	98,6	77,1
май	29632	70,0	72,4
июнь	45614	124,9	153,9
<b>II квартал</b>	<b>116171</b>	<b>96,6</b>	<b>65,6</b>
<b>I полугодие</b>	<b>293198</b>	<b>116,2</b>	
июль	35384	93,3	77,6
август	42895	75,7	121,2
сентябрь	34994	124,0	81,6
<b>III квартал</b>	<b>113273</b>	<b>92,2</b>	
<b>январь-сентябрь</b>	<b>406471</b>	<b>108,3</b>	
октябрь	58956	136,0	168,5
ноябрь	51644	76,1	87,6
декабрь	102419	152,6	198,3
<b>IV квартал</b>	<b>213019</b>	<b>119,5</b>	
<b>год</b>	<b>619490</b>	<b>111,9</b>	

## ТРАНСПОРТ

### ГРУЗООБОРОТ И ПАССАЖИРООБОРОТ АВТОМОБИЛЬНОГО ТРАНСПОРТА

	Декабрь 2023 г.	В % к		Январь- декабрь 2023 г.	Январь- декабрь 2023 г. в % к январю- декабрю 2022 г.
		декабрю 2022 г.	ноябрю 2023 г.		
Грузооборот, тыс. т-км <sup>1)</sup>	67845,8	124,5	81,0	742017,0	106,7
из него на коммерческой основе, тыс. т-км	30276,9	174,5	85,3	281396,5	125,3
Пассажирооборот, тыс. пасс.-км <sup>2)</sup>	40459,8	109,1	101,6	484703,4	105,9

<sup>1)</sup> По крупным и средним организациям.  
<sup>2)</sup> Без учета работы заказных автобусов.

### ДИНАМИКА ГРУЗООБОРОТА И ПАССАЖИРООБОРОТА АВТОМОБИЛЬНОГО ТРАНСПОРТА

	Грузооборот <sup>1)</sup>			Пассажирооборот <sup>2)</sup>		
	тыс. т-км	в % к		тыс. пасс.-км	в % к	
		соответ- ствующему периоду предыду- щего года	преды- дущему периоду		соответ- ствующему периоду предыду- щего года	преды- дущему периоду
<b>2022 г.</b>						
январь	43997,3	103,3	79,8	32869,3	109,9	98,5
февраль	46525,4	141,3	105,7	32149,0	105,3	97,8
март	55356,0	171,7	119,0	37331,5	105,1	116,1
<b>I квартал</b>	<b>145878,7</b>	<b>135,4</b>	<b>73,8</b>	<b>102349,8</b>	<b>106,7</b>	<b>102,7</b>
апрель	49640,4	144,9	89,7	39550,2	105,5	105,9
май	47656,4	113,6	96,0	41273,1	106,9	104,4
июнь	49283,0	109,3	103,4	40807,5	104,6	98,9
<b>II квартал</b>	<b>146579,8</b>	<b>120,9</b>	<b>100,5</b>	<b>121630,8</b>	<b>105,6</b>	<b>118,8</b>
<b>I полугодие</b>	<b>292458,5</b>	<b>127,7</b>		<b>223980,6</b>	<b>106,1</b>	
июль	49516,9	83,5	100,5	39591,4	100,9	97,0
август	72668,6	117,5	146,8	40540,4	103,4	102,4
сентябрь	69341,4	110,6	95,4	40103,6	103,9	98,9
<b>III квартал</b>	<b>191526,9</b>	<b>104,2</b>	<b>130,7</b>	<b>120235,4</b>	<b>102,7</b>	<b>98,9</b>
<b>январь-сентябрь</b>	<b>483985,4</b>	<b>117,2</b>		<b>344216,0</b>	<b>104,9</b>	

	Грузооборот <sup>1)</sup>			Пассажирооборот <sup>2)</sup>		
	тыс. т-км	в % к		тыс. пасс.-км	в % к	
		соответствующему периоду предыдущего года	предыдущему периоду		соответствующему периоду предыдущего года	предыдущему периоду
октябрь	89549,8	122,4	129,1	39118,6	106,7	97,5
ноябрь	67221,4	97,0	75,1	37332,3	126,0	95,4
<b>январь-ноябрь</b>	<b>640756,6</b>	<b>115,4</b>		<b>420666,9</b>	<b>106,7</b>	
декабрь	54483,3	98,8	81,1	37072,8	111,1	99,3
<b>IV квартал</b>	<b>211254,5</b>	<b>106,9</b>	<b>110,3</b>	<b>113523,7</b>	<b>113,9</b>	<b>94,4</b>
<b>год</b>	<b>695239,9</b>	<b>113,9</b>		<b>457739,7</b>	<b>107,0</b>	
<b>2023 г.</b>						
январь	49564,3	112,7	91,0	36963,3	112,5	99,7
февраль	50540,3	108,6	102,0	37220,6	115,8	100,7
март	52316,0	94,5	103,5	40493,7	108,5	108,8
<b>I квартал</b>	<b>152420,6</b>	<b>104,5</b>		<b>114677,6</b>	<b>112,0</b>	
апрель	50190,2	101,1	95,9	41696,5	105,4	103,0
май	52418,5	110,0	104,4	44421,2	107,6	106,5
июнь	54332,8	110,2	103,7	41846,2	102,5	94,2
<b>II квартал</b>	<b>156941,5</b>	<b>107,1</b>	<b>103,0</b>	<b>127963,9</b>	<b>105,2</b>	<b>111,6</b>
<b>I полугодие</b>	<b>309362,1</b>	<b>105,8</b>		<b>242641,5</b>	<b>108,3</b>	
июль	60340,8	121,9	111,1	37934,3	95,8	90,7
август	71993,0	99,1	119,3	39651,2	97,8	104,5
сентябрь	63606,4	91,7	88,4	42508,5	106,0	107,2
<b>III квартал</b>	<b>195940,2</b>	<b>102,3</b>	<b>124,8</b>	<b>120094,0</b>	<b>99,9</b>	<b>93,8</b>
<b>январь-сентябрь</b>	<b>505302,3</b>	<b>104,4</b>		<b>362735,5</b>	<b>105,4</b>	
октябрь	85145,7	95,1	133,9	41674,5	106,5	98,0
ноябрь	83723,2	124,5	98,3	39833,6	106,7	95,6
декабрь	67845,8	124,5	81,0	40459,8	109,1	101,6
<b>IV квартал</b>	<b>236714,7</b>	<b>112,1</b>	<b>120,8</b>	<b>121967,9</b>	<b>107,4</b>	<b>101,6</b>
<b>год</b>	<b>742017,0</b>	<b>106,7</b>		<b>484703,4</b>	<b>105,9</b>	
<sup>1)</sup> По крупным и средним организациям.						
<sup>2)</sup> Без учета работы заказных автобусов.						

## III. РЫНКИ ТОВАРОВ

### РОЗНИЧНАЯ ТОРГОВЛЯ

Оборот розничной торговли в декабре 2023 г. составил 30019,7 млн руб., или 104,9% (в сопоставимых ценах) к уровню соответствующего периода предыдущего года, в январе-декабре 2023 г. – 304486,9 млн руб., или 101,4%.

#### ДИНАМИКА ОБОРОТА РОЗНИЧНОЙ ТОРГОВЛИ

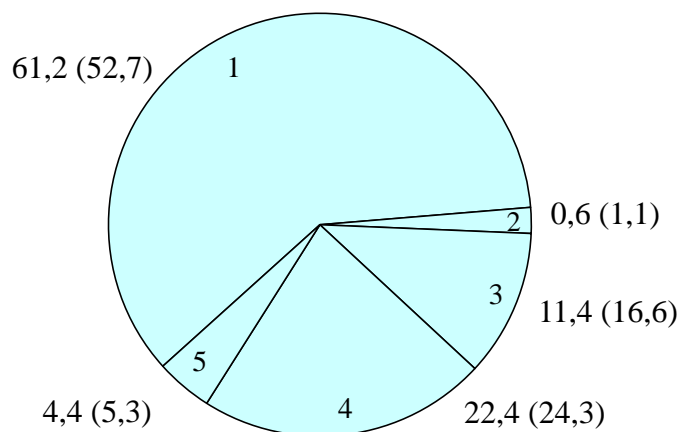
	Млн руб.	В % к <sup>1)</sup>	
		соответствующему периоду предыдущего года	предыдущему периоду
<b>2022 г.</b>			
январь	21234,9	102,3	78,5
февраль	21345,8	102,8	99,7
март	24163,2	99,8	103,8
<b>I квартал</b>	<b>66743,9</b>	<b>101,6</b>	<b>87,6</b>
апрель	23520,3	95,7	95,0
май	24251,6	94,5	101,8
июнь	24200,3	93,9	100,2
<b>II квартал</b>	<b>71972,2</b>	<b>94,7</b>	<b>98,6</b>
<b>I полугодие</b>	<b>138716,1</b>	<b>98,0</b>	
июль	24669,9	92,1	102,6
август	24625,1	90,7	100,5
сентябрь	23758,1	90,4	96,6
<b>III квартал</b>	<b>73053,1</b>	<b>91,1</b>	<b>102,4</b>
<b>январь-сентябрь</b>	<b>211769,2</b>	<b>95,5</b>	
октябрь	23807,9	91,0	100,2
ноябрь	23168,5	89,3	97,3
декабрь	26519,3	87,6	114,6
<b>IV квартал</b>	<b>73495,7</b>	<b>89,2</b>	<b>100,9</b>
<b>год</b>	<b>285264,9</b>	<b>93,8</b>	
<b>2023 г.</b>			
январь	22672,3	94,7	84,9
февраль	22373,9	93,5	98,5
март	24107,8	96,8	107,5
<b>I квартал</b>	<b>69154,0</b>	<b>95,1</b>	<b>93,2</b>
апрель	24100,9	101,0	99,2
май	24753,2	101,6	102,4
июнь	24899,5	101,7	100,3
<b>II квартал</b>	<b>73753,6</b>	<b>101,4</b>	<b>105,2</b>
<b>I полугодие</b>	<b>142907,6</b>	<b>98,4</b>	

	Млн руб.	В % к <sup>1)</sup>	
		соответствующему периоду предыдущего года	предыдущему периоду
июль	26021,5	102,4	103,3
август	26720,2	103,7	101,8
сентябрь	26480,8	105,5	98,3
<b>III квартал</b>	<b>79222,5</b>	<b>103,9</b>	<b>105,0</b>
<b>январь-сентябрь</b>	<b>222130,1</b>	<b>100,3</b>	
октябрь	26602,5	105,4	100,1
ноябрь	25734,6	103,7	95,7
декабрь	30019,7	104,9	115,9
<b>IV квартал</b>	<b>82356,8</b>	<b>104,7</b>	<b>101,7</b>
<b>год</b>	<b>304486,9</b>	<b>101,4</b>	

<sup>1)</sup> В сопоставимых ценах.

В декабре 2023 г. оборот розничной торговли на 95,6% формировался торговыми организациями и индивидуальными предпринимателями, осуществляющими деятельность вне рынка, доля розничных рынков и ярмарок составила 4,4% (в декабре 2022 г. – соответственно 94,7% и 5,3%).

**Структура оборота розничной торговли по хозяйствующим субъектам в декабре 2023 г. (в декабре 2022 г.) (в процентах к итогу)**



- 1 – организации, не относящиеся к субъектам малого и среднего предпринимательства
- 2 – субъекты среднего предпринимательства
- 3 – малые предприятия (включая микропредприятия)
- 4 – индивидуальные предприниматели, осуществляющие деятельность вне рынка
- 5 – продажа товаров на розничных рынках и ярмарках

## ОБОРОТ РОЗНИЧНОЙ ТОРГОВЛИ ТОРГУЮЩИХ ОРГАНИЗАЦИЙ И ПРОДАЖА ТОВАРОВ НА РОЗНИЧНЫХ РЫНКАХ И ЯРМАРКАХ

	Декабрь 2023 г., млн руб.	В % к <sup>1)</sup>		Январь- декабрь 2023 г. в % к январю- декабрю 2022 г.	Справочно		
		декабрю 2022 г.	ноябрю 2023 г.		Декабрь 2022 г. в % к <sup>1)</sup>		январь- декабрь 2022 г. в % к январю- декабрю 2021 г.
					декабрю 2021 г.	ноябрю 2022 г.	
<b>Всего</b>	<b>30019,7</b>	<b>104,9</b>	<b>115,9</b>	<b>101,4</b>	<b>87,6</b>	<b>114,6</b>	<b>93,8</b>
в том числе:							
оборот розничной торговли торгующих организаций <sup>2)</sup>	28711,2	105,9	116,7	102,5	88,4	115,5	94,5
продажа товаров на розничных рынках и ярмарках	1308,5	86,5	100,2	84,8	75,8	100,9	83,8

<sup>1)</sup> В сопоставимых ценах.  
<sup>2)</sup> Включая индивидуальных предпринимателей, осуществляющих деятельность вне рынка.

В декабре 2023 г. в структуре оборота розничной торговли удельный вес **пищевых продуктов, включая напитки, и табачных изделий** составил 49,4%, **непродовольственных товаров** – 50,6% (в декабре 2022 г. – 50,2% и 49,8% соответственно).

### ДИНАМИКА ОБОРОТА РОЗНИЧНОЙ ТОРГОВЛИ ПИЩЕВЫМИ ПРОДУКТАМИ, ВКЛЮЧАЯ НАПИТКИ, И ТАБАЧНЫМИ ИЗДЕЛИЯМИ, НЕПРОДОВОЛЬСТВЕННЫМИ ТОВАРАМИ

	Пищевые продукты, включая напитки, и табачные изделия			Непродовольственные товары		
	млн руб.	в % к <sup>1)</sup>		млн руб.	в % к <sup>1)</sup>	
		соответст- вующему периоду предыдущего года	преды- дущему периоду		соответст- вующему периоду предыдущего года	преды- дущему периоду
<b>2022 г.</b>						
январь	10096,4	98,9	80,5	11138,5	105,5	76,7
февраль	10238,4	97,7	100,2	11107,4	107,7	99,3
март	11679,9	98,2	107,6	12483,3	101,5	100,3
<b>I квартал</b>	<b>32014,7</b>	<b>98,2</b>	<b>90,4</b>	<b>34729,2</b>	<b>104,8</b>	<b>85,1</b>

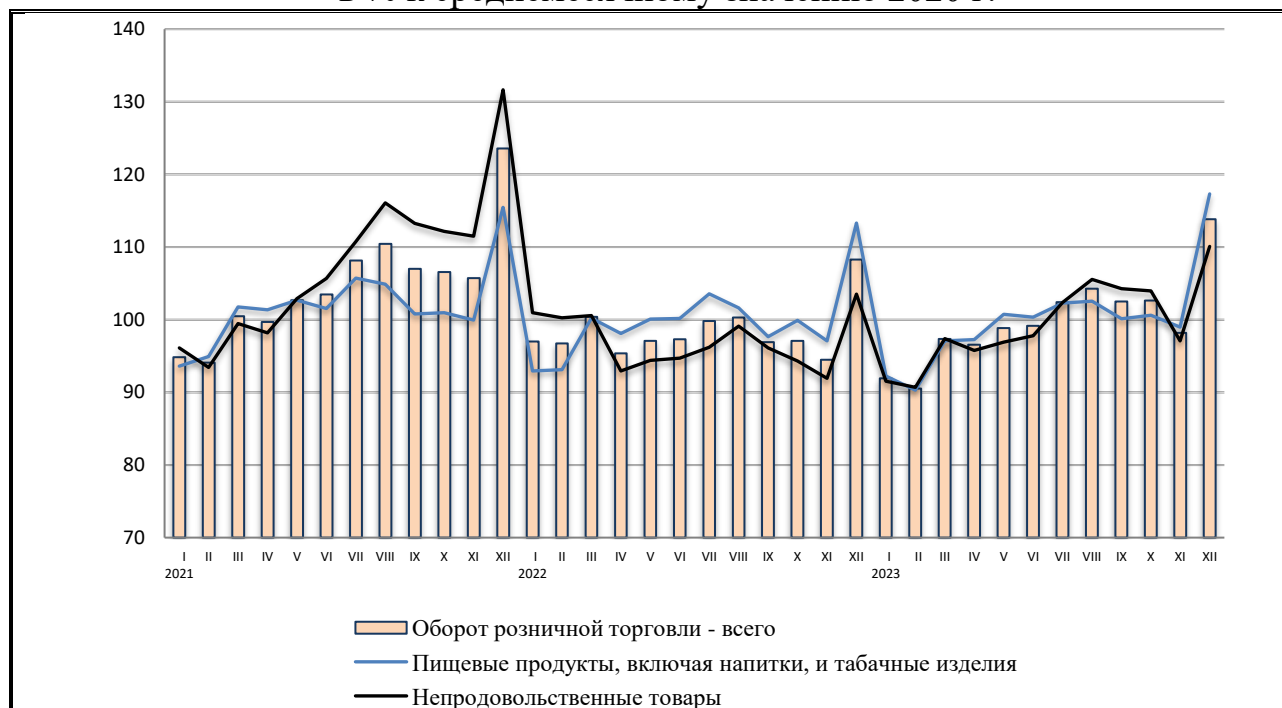


	<i>Пищевые продукты, включая напитки, и табачные изделия</i>			<i>Непродовольственные товары</i>		
	<i>млн руб.</i>	<i>в % к<sup>1)</sup></i>		<i>млн руб.</i>	<i>в % к<sup>1)</sup></i>	
		<i>соответствующему периоду предыдущего года</i>	<i>предыдущему периоду</i>		<i>соответствующему периоду предыдущего года</i>	<i>предыдущему периоду</i>
апрель	11850,8	96,7	97,9	11669,5	94,8	92,4
май	12293,7	97,3	102,0	11957,9	91,8	101,6
июнь	12211,5	98,5	100,1	11988,8	89,6	100,3
<b>II квартал</b>	<b>36356,0</b>	<b>97,5</b>	<b>103,8</b>	<b>35616,2</b>	<b>92,0</b>	<b>93,8</b>
<b>I полугодие</b>	<b>68370,7</b>	<b>97,9</b>		<b>70345,4</b>	<b>98,1</b>	
июль	12484,7	98,0	103,4	12185,2	86,8	101,6
август	12070,1	96,9	98,1	12555,0	85,3	103,0
сентябрь	11566,1	97,0	96,1	12192,0	84,8	97,0
<b>III квартал</b>	<b>36120,9</b>	<b>97,3</b>	<b>101,6</b>	<b>36932,2</b>	<b>85,6</b>	<b>103,2</b>
<b>январь-сентябрь</b>	<b>104491,6</b>	<b>97,7</b>		<b>107277,6</b>	<b>93,5</b>	
октябрь	11815,2	98,9	102,3	11992,7	84,1	98,1
ноябрь	11466,3	97,1	97,2	11702,2	82,5	97,5
декабрь	13321,1	98,1	116,7	13198,2	78,6	112,6
<b>IV квартал</b>	<b>36602,6</b>	<b>98,1</b>	<b>102,5</b>	<b>36893,1</b>	<b>81,5</b>	<b>99,3</b>
<b>год</b>	<b>141094,2</b>	<b>97,8</b>		<b>144170,7</b>	<b>90,1</b>	
<b>2023 г.</b>						
январь	11027,1	99,2	81,4	11645,2	90,6	88,4
февраль	10861,7	97,0	97,9	11512,2	90,4	99,1
март	11714,2	96,8	107,5	12393,6	96,7	107,4
<b>I квартал</b>	<b>33603,0</b>	<b>97,6</b>	<b>90,2</b>	<b>35551,0</b>	<b>92,7</b>	<b>96,3</b>
апрель	11809,5	99,1	100,2	12291,4	102,9	98,3
май	12222,4	100,7	103,6	12530,8	102,5	101,2
июнь	12184,2	100,3	99,6	12715,3	103,1	100,9
<b>II квартал</b>	<b>36216,1</b>	<b>100,0</b>	<b>106,8</b>	<b>37537,5</b>	<b>102,8</b>	<b>103,7</b>
<b>I полугодие</b>	<b>69819,1</b>	<b>98,9</b>		<b>73088,5</b>	<b>97,8</b>	
июль	12471,8	98,7	101,9	13549,7	106,2	104,7
август	12546,8	100,9	100,3	14173,4	106,4	103,1
сентябрь	12277,9	102,5	97,6	14202,9	108,4	98,8
<b>III квартал</b>	<b>37296,5</b>	<b>100,7</b>	<b>102,2</b>	<b>41926,0</b>	<b>107,0</b>	<b>107,6</b>
<b>январь-сентябрь</b>	<b>107115,6</b>	<b>99,5</b>		<b>115014,5</b>	<b>101,0</b>	

	Пищевые продукты, включая напитки, и табачные изделия			Непродовольственные товары		
	млн руб.	в % к <sup>1)</sup>		млн руб.	в % к <sup>1)</sup>	
		соответствующему периоду предыдущего года	предыдущему периоду		соответствующему периоду предыдущего года	предыдущему периоду
октябрь	12400,8	100,7	100,5	14201,7	110,1	99,7
ноябрь	12387,6	102,0	98,4	13347,0	105,5	93,4
декабрь	14830,2	103,6	118,5	15189,5	106,3	113,4
<b>IV квартал</b>	<b>39618,6</b>	<b>102,1</b>	<b>103,8</b>	<b>42738,2</b>	<b>107,3</b>	<b>99,8</b>
<b>год</b>	<b>146734,2</b>	<b>100,2</b>		<b>157752,7</b>	<b>102,6</b>	

<sup>1)</sup> В сопоставимых ценах.

**Динамика оборота розничной торговли  
пищевыми продуктами, включая напитки, и табачными изделиями,  
непродовольственными товарами  
в % к среднемесячному значению 2020 г.**



**ИЗМЕНЕНИЕ ПРОДАЖИ И ЗАПАСОВ ОСНОВНЫХ ПРОДУКТОВ  
ПИТАНИЯ И НЕПРОДОВОЛЬСТВЕННЫХ ТОВАРОВ В  
ОРГАНИЗАЦИЯХ РОЗНИЧНОЙ ТОРГОВЛИ, НЕ ОТНОСЯЩИХСЯ К  
СУБЪЕКТАМ МАЛОГО ПРЕДПРИНИМАТЕЛЬСТВА**

	<i>Продано в декабре 2023 г. в % к ноябрю 2023 г.<sup>1)</sup></i>	<i>Запасы на 1 января 2024 г. в % к запасам на 1 декабря 2023 г.<sup>1)</sup></i>	<i>Обеспеченность запасами, в днях торговли</i>	
			<i>на 1 января 2024 г.</i>	<i>справочно на 1 декабря 2023 г.</i>
Мясо и мясные продукты	118,1	108,5	6	7
из них:				
мясо животных	122,5	130,0	4	4
мясо домашней птицы	120,7	122,7	3	3
продукты из мяса и мяса птицы	117,1	105,7	7	8
консервы из мяса и мяса птицы	97,7	95,5	58	59
Рыба, ракообразные и моллюски	150,2	104,2	16	24
из них:				
консервы из рыбы и морепродуктов	140,5	88,7	28	44
Животные масла и жиры	118,5	111,7	7	8
Растительные масла	104,9	88,1	22	26
Молочные продукты	111,3	100,2	9	10
из них:				
молоко питьевое	104,6	107,8	4	4
сыры жирные	135,2	107,3	12	16
консервы молочные сухие, сублимированные	115,3	96,7	55	66
Яйца	125,8	120,3	4	4
Сахар	103,5	90,7	13	15
Кондитерские изделия	127,1	79,8	18	29
Чай	114,1	90,4	35	44
Соль	129,4	94,4	13	18
Хлеб и хлебобулочные изделия	108,7	95,7	2	3
Мука	102,8	72,1	12	17

	<i>Продано в декабре 2023 г. в % к ноябрю 2023 г.<sup>1)</sup></i>	<i>Запасы на 1 января 2024 г. в % к запасам на 1 декабря 2023 г.<sup>1)</sup></i>	<i>Обеспеченность запасами, в днях торговли</i>	
			<i>на 1 января 2024 г.</i>	<i>справочно на 1 декабря 2023 г.</i>
Крупа	103,7	84,9	18	22
Макаронные изделия	104,6	87,6	20	24
Свежий картофель	115,6	129,3	5	5
Свежие овощи	122,7	94,9	4	5
Свежие фрукты	144,4	108,1	3	4
Мужская, женская и детская одежда	96,7	100,1	46	44
Обувь	85,6	94,6	85	77
Компьютеры	140,3	112,8	56	69
Мобильные телефоны	156,7	91,3	36	61
Телевизоры	152,5	87,9	51	89
Холодильники и морозильники	112,0	96,2	74	86
Стиральные машины	127,1	97,1	53	69
Мебель	107,8	104,7	46	47
Строительные материалы	79,9	106,2	41	31
Автомобили легковые <sup>2)</sup>	104,4	96,3	51	55
Бензины автомобильные <sup>2)</sup>	100,6	80,5	4	5
Лекарственные средства	113,8	101,0	45	50

<sup>1)</sup> В сопоставимых ценах.  
<sup>2)</sup> С учетом данных по организациям других видов деятельности, осуществляющим розничную торговлю.

## IV. ЦЕНЫ

### ИНДЕКСЫ ЦЕН И ТАРИФОВ

на конец периода; в процентах

	<i>К предыдущему месяцу</i>			<i>Декабрь 2023 г. к декабрю 2022 г.</i>	<i>2023 г. к 2022 г.</i>	<i>Справочно декабрь 2022 г. к декабрю 2021 г.</i>
	<i>октябрь 2023 г.</i>	<i>ноябрь 2023 г.</i>	<i>декабрь 2023 г.</i>			
Индекс потребительских цен	100,6	101,0	100,6	107,9	106,4	113,3
Индекс цен производителей промышленных товаров <sup>1)</sup>	102,8	100,6	99,0	117,0	104,2	102,4
Индекс тарифов на грузовые перевозки	100,1	100,0	100,0	106,4	110,5	116,2

<sup>1)</sup> На товары, предназначенные для реализации на внутреннем рынке.

**Индексы потребительских цен  
и цен производителей промышленных товаров  
на конец месяца, в % к предыдущему месяцу**



## ПОТРЕБИТЕЛЬСКИЕ ЦЕНЫ

В декабре 2023 г. по сравнению с предыдущим месяцем **индекс потребительских цен** составил 100,6%, в том числе на продовольственные товары – 101,1%, непродовольственные товары – 100,3%, услуги – 100,2%.

### ИНДЕКСЫ ПОТРЕБИТЕЛЬСКИХ ЦЕН И ТАРИФОВ НА ТОВАРЫ И УСЛУГИ

на конец периода; в процентах

	<i>Всего</i>		<i>В том числе на</i>					
	<i>к предыдущему периоду</i>	<i>к декабрю предыдущего года</i>	<i>продовольственные товары</i>		<i>непродовольственные товары</i>		<i>услуги</i>	
			<i>к предыдущему периоду</i>	<i>к декабрю предыдущего года</i>	<i>к предыдущему периоду</i>	<i>к декабрю предыдущего года</i>	<i>к предыдущему периоду</i>	<i>к декабрю предыдущего года</i>
<b>2022 г.</b>								
январь	101,0	101,0	101,3	101,3	100,5	100,5	101,3	101,3
февраль	100,9	101,9	101,2	102,6	100,4	101,0	101,3	102,6
март	108,0	110,1	106,2	109,0	111,4	112,5	104,5	107,3
<b>I квартал</b>	<b>110,1</b>		<b>109,0</b>		<b>112,5</b>		<b>107,3</b>	
апрель	102,2	112,5	103,8	113,1	101,2	113,8	101,3	108,7
май	101,1	113,7	101,8	115,1	100,9	114,8	99,9	108,6
июнь	99,5	113,2	99,2	114,2	100,1	114,8	98,9	107,4
<b>II квартал</b>	<b>102,8</b>		<b>104,8</b>		<b>102,1</b>		<b>100,1</b>	
июль	99,6	112,8	98,8	112,8	100,1	114,9	100,6	108,0
август	99,5	112,2	98,6	111,2	100,1	115,0	100,0	108,0
сентябрь	100,0	112,2	99,7	110,9	100,1	115,1	100,6	108,6
<b>III квартал</b>	<b>99,1</b>		<b>97,1</b>		<b>100,3</b>		<b>101,2</b>	
октябрь	100,1	112,3	99,8	110,7	100,3	115,5	100,4	109,0
ноябрь	100,0	112,3	99,8	110,4	100,2	115,7	100,2	109,3
декабрь	100,8	113,3	99,6	110,0	100,2	115,8	105,1	114,8
<b>IV квартал</b>	<b>101,0</b>		<b>99,2</b>		<b>100,6</b>		<b>105,7</b>	
<b>2023 г.</b>								
январь	100,9	100,9	101,7	101,7	99,9	99,9	101,2	101,2
февраль	100,3	101,2	100,6	102,2	99,8	99,8	100,7	101,9
март	100,3	101,5	100,3	102,5	100,3	100,0	100,6	102,4
<b>I квартал</b>	<b>101,5</b>		<b>102,5</b>		<b>100,0</b>		<b>102,4</b>	

	<i>Всего</i>		<i>В том числе на</i>					
	<i>к предыдущему периоду</i>	<i>к декабрю предыдущего года</i>	<i>продовольственные товары</i>		<i>непродовольственные товары</i>		<i>услуги</i>	
			<i>к предыдущему периоду</i>	<i>к декабрю предыдущего года</i>	<i>к предыдущему периоду</i>	<i>к декабрю предыдущего года</i>	<i>к предыдущему периоду</i>	<i>к декабрю предыдущего года</i>
апрель	100,8	102,3	100,6	103,1	100,9	101,0	101,0	103,5
май	100,4	102,7	99,9	103,0	100,8	101,8	100,6	104,1
июнь	100,3	103,0	100,1	103,1	100,6	102,4	100,3	104,4
<b>II квартал</b>	<b>101,5</b>		<b>100,5</b>		<b>102,4</b>		<b>101,9</b>	
июль	100,9	104,0	100,5	103,6	101,7	104,1	100,3	104,7
август	100,6	104,6	100,3	103,8	101,4	105,5	99,8	104,4
сентябрь	100,9	105,6	100,3	104,1	101,3	106,9	101,2	105,7
<b>III квартал</b>	<b>102,5</b>		<b>101,0</b>		<b>104,5</b>		<b>101,2</b>	
октябрь	100,6	106,2	100,6	104,8	100,3	107,2	101,2	106,9
ноябрь	101,0	107,2	101,5	106,4	100,7	107,9	100,6	107,6
декабрь	100,6	107,9	101,1	107,5	100,3	108,3	100,2	107,8
<b>IV квартал</b>	<b>102,2</b>		<b>103,2</b>		<b>101,3</b>		<b>102,0</b>	

**Базовый индекс потребительских цен (БИПЦ)**, исключая изменения цен на отдельные товары, подверженные влиянию факторов, которые носят административный, а также сезонный характер, в декабре 2023 г. составил 100,4%, с начала года – 107,5% (в декабре 2022 г. – 100,3%, с начала года – 116,7%).

**Стоимость фиксированного набора потребительских товаров и услуг** для межрегиональных сопоставлений покупательной способности населения в расчете на месяц в конце декабря 2023 г. составила 19516,98 руб. За месяц стоимость увеличилась на 0,3%, с начала года – на 5,6% (в декабре 2022 г. – на 1,1%, с начала года – на 7,6%).

На **продовольственные товары** цены в декабре 2023 г. увеличились на 1,1%, с начала года – на 7,5% (в декабре 2022 г. – снизились на 0,4%, с начала года – увеличились на 10,0%).

## ИНДЕКСЫ ЦЕН НА ОТДЕЛЬНЫЕ ГРУППЫ И ВИДЫ ПРОДОВОЛЬСТВЕННЫХ ТОВАРОВ

на конец периода; в процентах

	<i>К предыдущему месяцу</i>			<i>Декабрь 2023 г. к декабрю 2022 г.</i>	<i>2023 г. к 2022 г.</i>	<i>Справочно декабрь 2022 г. к декабрю 2021 г.</i>
	<i>октябрь 2023 г.</i>	<i>ноябрь 2023 г.</i>	<i>декабрь 2023 г.</i>			
Продукты питания	100,6	101,8	101,2	107,9	103,8	110,6
Хлеб и хлебо-булочные изделия	101,7	103,0	100,4	104,8	102,4	112,2
Крупа и бобовые	101,9	99,1	100,0	98,2	91,5	112,2
Макаронные изделия	100,1	96,9	101,2	90,4	97,9	120,3
Мясо и птица	99,9	99,5	98,6	119,4	106,5	96,3
из них куры охлажденные и мороженые	98,4	97,4	96,0	124,2	109,7	94,8
Рыба и морепродукты пищевые	99,8	101,0	99,5	107,0	105,7	111,9
из них рыба мороженая неразделанная	99,0	100,8	100,1	110,6	113,6	106,1
Молоко и молочная продукция	101,6	101,0	100,5	98,8	101,6	118,5
Масло сливочное	100,7	101,7	102,5	104,4	102,7	111,4
Масло подсолнечное	102,9	99,3	99,6	97,5	92,4	103,2
Яйца куриные	121,9	123,0	119,1	177,7	120,3	90,6
Сахар-песок	98,1	98,7	96,6	114,1	96,6	108,1
Флодоовощная продукция	97,4	104,9	107,1	123,3	106,3	95,7
Алкогoльные напитки	100,6	99,9	99,8	104,8	103,0	105,9

В декабре 2023 г. увеличились цены на яйца куриные – на 19,1%, плодоовощную продукцию, консервы мясные, колбасные изделия, кондитерские изделия, масло и жиры – на 1,6%-7,1%. Одновременно с этим, снизились цены на сахар – на 3,4%, соль, соус, специи, концентраты – на 1,7%.



Среди плодоовощной продукции значительно подорожали огурцы свежие – на 32,2%, помидоры свежие – на 16,0%, груши, виноград, лимоны, чеснок, лук репчатый, капуста белокочанная свежая – на 5,1%-8,9%; подешевели апельсины – на 6,1%.

**Стоимость условного (минимального) набора продуктов питания** в декабре 2023 г. составила 5187,68 руб., и по сравнению с предыдущим месяцем увеличилась на 1,1%, с начала года – на 6,3% (в декабре 2022 г. – на 0,3%, с начала года – на 2,7%).

Цены на **непродовольственные товары** в декабре 2023 г. увеличились на 0,3%, с начала года – на 8,3% (в декабре 2022 г. – на 0,2%, с начала года – на 15,8%).

### **ИНДЕКСЫ ЦЕН НА ОТДЕЛЬНЫЕ ГРУППЫ НЕПРОДОВОЛЬСТВЕННЫХ ТОВАРОВ**

на конец периода; в процентах

	<i>К предыдущему месяцу</i>			<i>Декабрь 2023 г. к декабрю 2022 г.</i>	<i>2023 г. к 2022 г.</i>	<i>Справочно декабрь 2022 г. к декабрю 2021 г.</i>
	<i>октябрь 2023 г.</i>	<i>ноябрь 2023 г.</i>	<i>декабрь 2023 г.</i>			
Ткани	100,3	100,8	100,0	106,5	106,4	116,3
Одежда и белье	101,5	100,6	100,2	105,0	105,6	112,4
Трикотажные изделия	101,6	100,7	100,4	103,9	103,3	110,4
Обувь	100,6	100,8	100,3	103,5	105,0	110,1
Моющие и чистящие средства	97,1	102,7	101,7	102,4	106,6	134,5
Табачные изделия	100,1	100,7	100,4	108,3	109,9	108,9
Электротовары и другие бытовые приборы	101,0	99,2	100,2	103,2	98,0	110,4
Телерадиотовары	100,3	102,5	100,2	97,8	86,9	94,5
Строительные материалы	100,7	100,7	99,9	106,6	100,1	103,0
Бензин автомобильный	97,4	98,9	99,0	108,7	104,5	98,4
Медикаменты	100,8	100,4	100,8	108,5	107,8	111,0

В декабре 2023 г. подорожали моющие и чистящие средства, парфюмерно-косметические товары, медикаменты, легковые автомобили – на 0,7%-1,7%. Одновременно с этим, снизились цены на персональные компьютеры – на 2,4% и бензин автомобильный – на 1,0%.

Цены и тарифы на услуги в декабре 2023 г. увеличились на 0,2%, с начала года – на 7,8% (в декабре 2022 г. – на 5,1%, с начала года – на 14,8%).

## ИНДЕКСЫ ЦЕН И ТАРИФОВ НА ОТДЕЛЬНЫЕ ГРУППЫ И ВИДЫ УСЛУГ

на конец периода; в процентах

	<i>К предыдущему месяцу</i>			<i>Декабрь 2023 г. к декабрю 2022 г.</i>	<i>2023 г. к 2022 г.</i>	<i>Справочно декабрь 2022 г. к декабрю 2021 г.</i>
	<i>октябрь 2023 г.</i>	<i>ноябрь 2023 г.</i>	<i>декабрь 2023 г.</i>			
Услуги организаций ЖКХ, оказываемые населению	100,0	100,0	100,0	101,1	108,7	110,1
жилищные (без аренды квартир у частных лиц)	100,0	100,0	100,0	106,8	106,5	103,2
из них: оплата жилья в домах государственного и муниципального жилищных фондов	100,0	100,0	100,0	103,5	102,8	101,5
содержание, ремонт жилья для граждан-собственников жилья в результате приватизации, граждан-собственников жилых помещений по иным основаниям	100,0	100,0	100,0	102,4	101,9	101,6
услуги по организации и выполнению работ по эксплуатации домов ЖК, ЖСК, ТСЖ	100,0	100,0	100,0	109,5	106,4	100,0
взносы на капитальный ремонт	100,0	100,0	100,0	109,0	109,0	104,5
коммунальные услуги	100,0	100,0	100,0	100,0	109,1	111,5
из них: обращение с твердыми коммунальными отходами	100,0	100,0	100,0	100,0	111,1	114,8
водоснабжение холодное	100,0	100,0	100,0	100,0	111,6	114,7
водоотведение	100,0	100,0	100,0	100,0	112,2	116,0
водоснабжение горячее	100,0	100,0	100,0	100,0	111,2	114,7
отопление	100,0	100,0	100,0	100,0	110,2	113,6
газоснабжение	100,0	100,0	100,0	100,0	106,4	107,5
электроснабжение	100,0	100,0	100,0	100,0	110,6	113,9

	К предыдущему месяцу			Декабрь 2023 г. к декабрю 2022 г.	2023 г. к 2022 г.	Справочно декабрь 2022 г. к декабрю 2021 г.
	октябрь 2023 г.	ноябрь 2023 г.	декабрь 2023 г.			
Услуги гостиниц и прочих мест проживания	100,5	100,8	100,4	105,3	104,0	103,0
Медицинские услуги	100,0	100,0	100,7	106,3	109,2	111,7
Услуги пассажирского транспорта	99,97	106,8	100,6	121,2	118,7	110,3
из них: городской пассажирский транспорт	100,4	104,8	100,3	117,6	114,2	109,9
Услуги почтовой связи	100,0	102,6	103,0	108,0	107,4	109,2
Услуги телекоммуникационные <sup>1)</sup>	102,8	100,3	100,0	105,7	111,8	...
Услуги организаций культуры	100,2	100,0	100,0	117,0	112,0	107,7
Санаторно-оздоровительные услуги	93,3	100,0	107,2	97,7	99,5	100,9
Услуги дошкольного воспитания	100,0	100,0	100,0	100,3	102,2	115,5
Услуги образования	100,0	100,1	100,0	112,2	107,8	107,5
Бытовые услуги	101,6	100,7	100,5	108,8	108,9	115,2
Услуги зарубежного туризма	95,9	101,8	98,0	128,1	143,7	166,5
Услуги физической культуры и спорта	102,4	98,7	99,9	109,2	106,2	100,5
Услуги страхования	100,0	98,7	101,9	100,5	132,5	178,3

<sup>1)</sup> В 2022 г. информация не формировалась.

В декабре 2023 г. подорожали санаторно-оздоровительные услуги на 7,2%, услуги почтовой связи, страхования, пассажирского транспорта – на 0,6%-3,0%. В тоже время, стали дешевле услуги в сфере зарубежного туризма – на 2,0%, услуги банков – на 0,8%.

## ЦЕНЫ ПРОИЗВОДИТЕЛЕЙ

Индекс цен производителей промышленных товаров в декабре 2023 г. относительно предыдущего месяца, по предварительным данным, составил 99,0%, в том числе в добыче полезных ископаемых – 97,6%, в обрабатывающих производствах – 99,7%, в обеспечении электрической энергией, газом и паром; кондиционировании воздуха – 97,6%, в водоснабжении; водоотведении, организации сбора и утилизации отходов, деятельности по ликвидации загрязнений – 100,0%.

### ИНДЕКСЫ ЦЕН ПРОИЗВОДИТЕЛЕЙ ПРОМЫШЛЕННЫХ ТОВАРОВ<sup>1)</sup>

на конец периода; в процентах

	<i>Всего</i>		<i>Из них</i>					
	<i>к предыдущему периоду</i>	<i>к декабрю предыдущего года</i>	<i>добыча полезных ископаемых</i>		<i>обрабатывающие производства</i>		<i>обеспечение электрической энергией, газом и паром; кондиционирование воздуха</i>	
			<i>к предыдущему периоду</i>	<i>к декабрю предыдущего года</i>	<i>к предыдущему периоду</i>	<i>к декабрю предыдущего года</i>	<i>к предыдущему периоду</i>	<i>к декабрю предыдущего года</i>
<b>2022 г.</b>								
январь	102,7	102,7	108,1	108,1	100,8	100,8	102,1	102,1
февраль	105,9	108,7	119,8	129,6	101,4	102,2	101,4	103,5
март	111,7	121,4	114,1	147,8	112,5	114,9	104,9	108,6
<b>I квартал</b>	<b>121,4</b>		<b>147,8</b>		<b>114,9</b>		<b>108,6</b>	
апрель	98,2	119,2	85,5	126,3	104,5	120,0	98,3	106,8
май	100,2	119,4	94,4	119,3	102,4	123,0	100,5	107,2
июнь	91,1	108,8	63,2	75,3	100,8	124,0	94,3	101,2
<b>II квартал</b>	<b>89,6</b>		<b>51,0</b>		<b>107,9</b>		<b>93,2</b>	
июль	95,9	104,3	70,5	53,1	99,7	123,5	106,0	107,2
август	100,7	105,0	98,9	52,5	100,1	123,6	104,9	112,5
сентябрь	101,1	106,2	113,5	59,6	99,3	122,7	100,5	113,1
<b>III квартал</b>	<b>97,6</b>		<b>79,2</b>		<b>99,0</b>		<b>111,8</b>	
октябрь	98,9	105,0	104,6	62,4	97,4	119,5	100,7	113,9
ноябрь	99,5	104,4	99,95	62,3	99,97	119,4	96,7	110,2
декабрь	98,1	102,4	99,5	62,0	98,1	117,1	95,8	105,6
<b>IV квартал</b>	<b>96,5</b>		<b>104,1</b>		<b>95,5</b>		<b>93,3</b>	

	Всего		Из них					
	к предыдущему периоду	к декабрю предыдущего года	добыча полезных ископаемых		обрабатывающие производства		обеспечение электрической энергией, газом и паром; кондиционирование воздуха	
			к предыдущему периоду	к декабрю предыдущего года	к предыдущему периоду	к декабрю предыдущего года	к предыдущему периоду	к декабрю предыдущего года
<b>2023 г.</b>								
январь	100,6	100,6	98,6	98,6	100,1	100,1	105,8	105,8
февраль	101,1	101,7	110,7	109,1	99,1	99,2	101,6	107,6
март	101,6	103,4	109,6	119,6	99,6	98,9	103,1	110,9
<b>I квартал</b>	<b>103,4</b>		<b>119,6</b>		<b>98,9</b>		<b>110,9</b>	
апрель	103,1	106,6	114,7	137,2	100,7	99,5	101,5	112,6
май	100,3	106,9	101,0	138,6	100,8	100,3	97,1	109,3
июнь	101,9	108,9	99,7	138,1	102,6	102,9	101,5	110,9
<b>II квартал</b>	<b>105,3</b>		<b>115,5</b>		<b>104,1</b>		<b>100,0</b>	
июль	101,1	110,1	103,1	142,4	100,8	103,7	100,4	111,3
август	102,9	113,3	103,5	147,3	103,0	106,9	101,7	113,1
сентябрь	100,9	114,3	100,3	147,8	100,9	107,8	102,0	115,4
<b>III квартал</b>	<b>105,0</b>		<b>107,0</b>		<b>104,7</b>		<b>104,1</b>	
октябрь	102,8	117,5	108,4	160,2	101,9	109,9	100,1	115,6
ноябрь	100,6	118,2	104,9	168,0	99,9	109,7	97,5	112,6
декабрь	99,0	117,0	97,6	164,0	99,7	109,4	97,6	109,9
<b>IV квартал</b>	<b>102,4</b>		<b>111,0</b>		<b>101,5</b>		<b>95,2</b>	
<sup>1)</sup> На товары, предназначенные для реализации на внутреннем рынке, по видам деятельности "Добыча полезных ископаемых", "Обрабатывающие производства", "Обеспечение электрической энергией, газом и паром; кондиционирование воздуха", "Водоснабжение; водоотведение, организация сбора и утилизации отходов, деятельность по ликвидации загрязнений".								

## ИНДЕКСЫ ЦЕН ПРОИЗВОДИТЕЛЕЙ ПО ВИДАМ ЭКОНОМИЧЕСКОЙ ДЕЯТЕЛЬНОСТИ

на конец периода; в процентах

	<i>К предыдущему месяцу</i>			<i>Декабрь 2023 г. к декабрю 2022 г.</i>	<i>2023 г. к 2022 г.</i>	<i>Справочно декабрь 2022 г. к декабрю 2021 г.</i>
	<i>октябрь 2023 г.</i>	<i>ноябрь 2023 г.</i>	<i>декабрь 2023 г.</i>			
<b>Добыча полезных ископаемых</b>	108,4	104,9	97,6	164,0	99,5	62,0
в том числе:						
добыча металлических руд	108,3	105,0	97,6	164,3	99,3	61,9
добыча прочих полезных ископаемых	114,5	91,2	100,8	135,2	128,9	112,4
<b>Обрабатывающие производства</b>	101,9	99,9	99,7	109,4	104,3	117,1
из них:						
производство пищевых продуктов	102,8	99,6	99,0	115,2	104,3	104,6
производство напитков	105,1	100,0	100,0	117,4	110,6	102,4
производство текстильных изделий	100,7	100,1	101,7	99,9	92,4	108,9
обработка древесины и производство изделий из дерева и пробки, кроме мебели, производство изделий из соломки и материалов для плетения	104,0	100,5	100,7	82,4	62,4	83,6
производство бумаги и бумажных изделий	105,4	103,8	111,4	113,9	84,2	82,9
производство химических веществ и химических продуктов	99,6	100,6	100,2	93,9	82,4	92,2
производство лекарственных средств и материалов, применяемых в медицинских целях и ветеринарии	100,0	100,0	100,0	106,9	117,6	188,7

	<i>К предыдущему месяцу</i>			<i>Декабрь 2023 г. к декабрю 2022 г.</i>	<i>2023 г. к 2022 г.</i>	<i>Справочно декабрь 2022 г. к декабрю 2021 г.</i>
	<i>октябрь 2023 г.</i>	<i>ноябрь 2023 г.</i>	<i>декабрь 2023 г.</i>			
производство резиновых и пластмассовых изделий	99,2	99,4	98,4	95,2	95,4	115,5
производство прочей неметаллической минеральной продукции	99,4	103,4	97,6	110,7	108,5	126,3
производство металлургическое	100,4	98,7	101,2	99,96	103,8	93,9
производство электрического оборудования	106,6	101,1	100,3	106,7	101,9	146,8
производство автотранспортных средств, прицепов и полуприцепов	100,0	100,0	100,0	104,4	114,1	141,0
производство прочих транспортных средств и оборудования	99,98	100,0	100,0	99,7	108,3	140,9
производство прочих готовых изделий	100,0	99,6	100,0	101,1	93,4	87,2
<b>Обеспечение электрической энергией, газом и паром; кондиционирование воздуха</b>	100,1	97,5	97,6	109,9	110,1	105,6
в том числе: производство, передача и распределение электроэнергии	100,1	97,1	97,2	111,6	110,1	104,3
производство и распределение газообразного топлива	100,0	100,0	100,0	100,0	108,6	117,4

	<i>К предыдущему месяцу</i>			<i>Декабрь 2023 г. к декабрю 2022 г.</i>	<i>2023 г. к 2022 г.</i>	<i>Справочно декабрь 2022 г. к декабрю 2021 г.</i>
	<i>октябрь 2023 г.</i>	<i>ноябрь 2023 г.</i>	<i>декабрь 2023 г.</i>			
производство, передача и распределение пара и горячей воды; кондиционирование воздуха	100,0	100,0	100,0	100,0	110,6	113,9
<b>Водоснабжение; водоотведение, организация сбора и утилизации отходов, деятельность по ликвидации загрязнений</b>	100,0	100,0	100,0	100,0	109,8	112,3

**Индекс тарифов на грузовые перевозки** автомобильным транспортом в декабре 2023 г., по предварительным данным, составил 100,0%, по сравнению с декабрем 2022 г. – 106,4%.



## V. ФИНАНСОВАЯ ДЕЯТЕЛЬНОСТЬ ОРГАНИЗАЦИЙ

### ФИНАНСОВЫЕ РЕЗУЛЬТАТЫ ДЕЯТЕЛЬНОСТИ ОРГАНИЗАЦИЙ

В январе-ноябре 2023 г., по оперативным данным, сальдированный финансовый результат (прибыль минус убыток) по крупным и средним организациям (без кредитных организаций, государственных (муниципальных) учреждений, некредитных финансовых организаций) в действующих ценах составил 100173,1 млн руб. (244 организации получили прибыль в размере 105283,5 млн руб., 83 организации имели убыток на сумму 5110,4 млн руб.).

### ФИНАНСОВЫЕ РЕЗУЛЬТАТЫ ДЕЯТЕЛЬНОСТИ ОРГАНИЗАЦИЙ ПО ВИДАМ ЭКОНОМИЧЕСКОЙ ДЕЯТЕЛЬНОСТИ в январе-ноябре 2023 г.

	Сальдо прибылей и убытков (-)		Сумма прибыли		Сумма убытка	
	млн руб.	в % к январю-ноябрю 2022 <sup>1)</sup>	млн руб.	в % к январю-ноябрю 2022 <sup>1)</sup>	млн руб.	в % к январю-ноябрю 2022 <sup>1)</sup>
<b>Всего</b>	<b>100173,1</b>	<b>83,7</b>	<b>105283,5</b>	<b>83,3</b>	<b>5110,4</b>	<b>76,4</b>
в том числе:						
<b>сельское, лесное хозяйство, охота, рыболовство и рыбоводство</b>	29130,3	99,4	30142,0	100,5	1011,7	149,8
<b>добыча полезных ископаемых</b>	... <sup>2)</sup>	... <sup>2)</sup>	... <sup>2)</sup>	... <sup>2)</sup>	-	-
<b>обрабатывающие производства</b>	27867,4	184,8	29134,3	151,7	1266,9	30,7
в том числе:						
производство пищевых продуктов	15186,1	в 15,9р.	15419,0	в 3,4р.	232,9	6,5
производство напитков	... <sup>2)</sup>	-	... <sup>2)</sup>	... <sup>2)</sup>	... <sup>2)</sup>	... <sup>2)</sup>
производство текстильных изделий	113,0	48,0	266,4	88,2	153,4	в 2,3р.
производство одежды	... <sup>2)</sup>	... <sup>2)</sup>	... <sup>2)</sup>	... <sup>2)</sup>	-	-
производство кожи и изделий из кожи	... <sup>2)</sup>	... <sup>2)</sup>	... <sup>2)</sup>	... <sup>2)</sup>	-	-

	Сальдо прибылей и убытков (-)		Сумма прибыли		Сумма убытка	
	млн руб.	в % к январю-ноябрю 2022 <sup>1)</sup>	млн руб.	в % к январю-ноябрю 2022 <sup>1)</sup>	млн руб.	в % к январю-ноябрю 2022 <sup>1)</sup>
обработка древесины и производство изделий из дерева и пробки, кроме мебели, производство изделий из соломки и материалов для плетения	... <sup>2)</sup>	-	-	-	... <sup>2)</sup>	-
производство бумаги и бумажных изделий	376,5	103,9	451,3	121,0	74,8	в 7,0р.
производство химических веществ и химических продуктов	... <sup>2)</sup>	... <sup>2)</sup>	... <sup>2)</sup>	... <sup>2)</sup>	... <sup>2)</sup>	... <sup>2)</sup>
производство лекарственных средств и материалов, применяемых в медицинских целях и ветеринарии	... <sup>2)</sup>	... <sup>2)</sup>	... <sup>2)</sup>	... <sup>2)</sup>	-	-
производство резиновых и пластмассовых изделий	2248,2	71,4	2248,2	65,9	-	-
производство прочей неметаллической минеральной продукции	287,6	81,9	287,6	81,9	-	-
производство металлургическое	... <sup>2)</sup>	-	-	-	... <sup>2)</sup>	... <sup>2)</sup>
производство готовых металлических изделий, кроме машин и оборудования	177,9	в 4,6р.	181,6	138,9	3,7	4,1

	Сальдо прибылей и убытков (-)		Сумма прибыли		Сумма убытка	
	млн руб.	в % к январю-ноябрю 2022 <sup>1)</sup>	млн руб.	в % к январю-ноябрю 2022 <sup>1)</sup>	млн руб.	в % к январю-ноябрю 2022 <sup>1)</sup>
производство компьютеров, электронных и оптических изделий	... <sup>2)</sup>	... <sup>2)</sup>	... <sup>2)</sup>	... <sup>2)</sup>	-	-
производство электрического оборудования	1643,3	135,3	1645,0	124,4	1,7	1,6
производство машин и оборудования, не включенных в другие группировки	389,3	в 2,7р.	394,9	в 2,7р.	5,6	169,6
производство автотранспортных средств, прицепов и полуприцепов	... <sup>2)</sup>	... <sup>2)</sup>	... <sup>2)</sup>	... <sup>2)</sup>	-	-
производство прочих транспортных средств и оборудования	... <sup>2)</sup>	... <sup>2)</sup>	... <sup>2)</sup>	... <sup>2)</sup>	-	-
<b>обеспечение электрической энергией, газом и паром; кондиционирование воздуха</b>	620,8	29,7	700,9	32,8	80,1	164,8
<b>водоснабжение; водоотведение, организация сбора и утилизации отходов, деятельность по ликвидации загрязнений</b>	300,9	165,5	372,2	126,7	71,3	63,7
<b>строительство</b>	961,2	157,0	3306,8	176,3	2345,7	185,7
<b>торговля оптовая и розничная; ремонт автотранспортных средств и мотоциклов</b>	6282,7	90,3	6349,8	89,5	67,1	49,5
<b>транспортировка и хранение</b>	410,8	в 13,1р.	487,8	158,1	77,0	27,8

	Сальдо прибылей и убытков (-)		Сумма прибыли		Сумма убытка	
	млн руб.	в % к январю-ноябрю 2022 <sup>1)</sup>	млн руб.	в % к январю-ноябрю 2022 <sup>1)</sup>	млн руб.	в % к январю-ноябрю 2022 <sup>1)</sup>
<b>деятельность гостиниц и предприятий общественного питания</b>	44,3	115,4	48,2	125,3	3,9	в 45,1р.
<b>деятельность в области информации и связи</b>	... <sup>2)</sup>	-	... <sup>2)</sup>	... <sup>2)</sup>	... <sup>2)</sup>	... <sup>2)</sup>
<b>деятельность по операциям с недвижимым имуществом</b>	1249,0	110,3	1350,3	118,1	101,4	в 9,2р.
<b>деятельность профессиональная, научная и техническая</b>	137,6	163,9	137,6	162,3	0,1	6,9
<b>деятельность административная и сопутствующие дополнительные услуги</b>	92,0	73,3	... <sup>2)</sup>	... <sup>2)</sup>	... <sup>2)</sup>	... <sup>2)</sup>
<b>образование</b>	-37,7	-	20,5	136,1	58,3	в 8,5р.
<b>деятельность в области здравоохранения и социальных услуг</b>	103,4	87,6	111,7	93,8	8,3	в 7,6р.
<b>предоставление прочих видов услуг</b>	1,3	3,4	9,0	23,6	7,8	в 6,7р.

<sup>1)</sup> Темпы изменения финансового результата отчетного периода по сравнению с соответствующим периодом предыдущего года рассчитаны по сопоставимому кругу организаций в соответствии с методологией бухгалтерского учета: с учетом корректировки данных соответствующего периода предыдущего года, исходя из изменений учетной политики, законодательных актов и др. Прочерк означает, что в одном или обоих сопоставляемых периодах был получен отрицательный финансовый результат.

<sup>2)</sup> Данные не публикуются в целях обеспечения конфиденциальности первичных статистических данных, полученных от организаций, в соответствии с Федеральным законом от 29.11.2007 г. № 282-ФЗ «Об официальном статистическом учете и системе государственной статистики в Российской Федерации» (ст.4 п.5; ст.9 п.1).

## ДОЛЯ ОРГАНИЗАЦИЙ, ПОЛУЧИВШИХ ПРИБЫЛЬ (УБЫТОК)

в % к общему числу организаций

	<i>Январь-ноябрь 2023 г.</i>	
	<i>доля прибыль- ных организаций</i>	<i>доля убыточных организаций</i>
<b>Всего</b>	<b>74,6</b>	<b>25,4</b>
в том числе:		
<b>сельское, лесное хозяйство, охота, рыболовство и рыбоводство</b>	87,7	12,3
<b>добыча полезных ископаемых</b>	100,0	-
<b>обрабатывающие производства</b>	80,8	19,2
в том числе:		
производство пищевых продуктов	85,2	14,8
производство напитков	50,0	50,0
производство текстильных изделий	80,0	20,0
производство одежды	100,0	-
производство кожи и изделий из кожи	100,0	-
обработка древесины и производство изделий из дерева и пробки, кроме мебели, производство изделий из соломки и материалов для плетения	-	100,0
производство бумаги и бумажных изделий	75,0	25,0
производство химических веществ и химических продуктов	50,0	50,0
производство лекарственных средств и материалов, применяемых в медицинских целях и ветеринарии	100,0	-
производство резиновых и пластмассовых изделий	100,0	-
производство прочей неметаллической минеральной продукции	100,0	-
производство металлургическое	-	100,0
производство готовых металлических изделий, кроме машин и оборудования	75,0	25,0
производство компьютеров, электронных и оптических изделий	100,0	-

	<i>Январь-ноябрь 2023 г.</i>	
	<i>доля прибыль- ных организаций</i>	<i>доля убыточных организаций</i>
производство электрического оборудования	75,0	25,0
производство машин и оборудования, не включенных в другие группировки	66,7	33,3
производство автотранспортных средств, прицепов и полуприцепов	100,0	-
производство прочих транспортных средств и оборудования	100,0	-
<b>обеспечение электрической энергией, газом и паром; кондиционирование воздуха</b>	50,0	50,0
<b>водоснабжение; водоотведение, организация сбора и утилизации отходов, деятельность по ликвидации загрязнений</b>	47,4	52,6
<b>строительство</b>	56,5	43,5
<b>торговля оптовая и розничная; ремонт автотранспортных средств и мотоциклов</b>	85,0	15,0
<b>транспортировка и хранение</b>	75,0	20,0
<b>деятельность гостиниц и предприятий общественного питания</b>	80,0	20,0
<b>деятельность в области информации и связи</b>	33,3	66,7
<b>деятельность по операциям с недвижимым имуществом</b>	70,0	30,0
<b>деятельность профессиональная, научная и техническая</b>	83,3	16,7
<b>деятельность административная и сопутствующие дополнительные услуги</b>	75,0	25,0
<b>образование</b>	53,3	46,7
<b>деятельность в области здравоохранения и социальных услуг</b>	66,7	33,3
<b>предоставление прочих видов услуг</b>	66,7	33,3

## ПРОСРОЧЕННАЯ КРЕДИТОРСКАЯ ЗАДОЛЖЕННОСТЬ ОРГАНИЗАЦИЙ

Размер просроченной кредиторской задолженности на конец ноября 2023 г. составил, по предварительным данным, 19616,1 млн руб.

### РАЗМЕР И СТРУКТУРА ПРОСРОЧЕННОЙ КРЕДИТОРСКОЙ ЗАДОЛЖЕННОСТИ ПО ВИДАМ ЭКОНОМИЧЕСКОЙ ДЕЯТЕЛЬНОСТИ

на конец месяца

	<i>Млн руб.</i>	<i>В % к итогу</i>
<b>Всего</b>	<b>19616,1</b>	<b>100,0</b>
в том числе:		
<b>сельское, лесное хозяйство, охота, рыболовство и рыбоводство</b>	294,6	1,5
<b>добыча полезных ископаемых</b>	... <sup>1)</sup>	... <sup>1)</sup>
<b>обрабатывающие производства</b>	12815,5	65,3
в том числе:		
производство пищевых продуктов	0,8	0,0
производство напитков	-	-
производство текстильных изделий	-	-
производство одежды	-	-
производство кожи и изделий из кожи	-	-
обработка древесины и производство изделий из дерева и пробки, кроме мебели, производство изделий из соломки и материалов для плетения	-	-
производство бумаги и бумажных изделий	-	-
производство химических веществ и химических продуктов	... <sup>1)</sup>	... <sup>1)</sup>
производство лекарственных средств и материалов, применяемых в медицинских целях и ветеринарии	... <sup>1)</sup>	... <sup>1)</sup>
производство резиновых и пластмассовых изделий	107,1	0,5
производство прочей неметаллической минеральной продукции	-	-
производство металлургическое	... <sup>1)</sup>	... <sup>1)</sup>
производство готовых металлических изделий, кроме машин и оборудования	-	-
производство компьютеров, электронных и оптических изделий	... <sup>1)</sup>	... <sup>1)</sup>
производство электрического оборудования	1081,0	5,5

	<i>Млн руб.</i>	<i>В % к итогу</i>
производство машин и оборудования, не включенных в другие группировки	1,2	0,0
производство автотранспортных средств, прицепов и полуприцепов	-	-
производство прочих транспортных средств и оборудования	-	-
<b>обеспечение электрической энергией, газом и паром; кондиционирование воздуха</b>	300,5	1,5
<b>водоснабжение; водоотведение, организация сбора и утилизации отходов, деятельность по ликвидации загрязнений</b>	174,9	0,9
<b>строительство</b>	4280,0	21,8
<b>торговля оптовая и розничная; ремонт автотранспортных средств и мотоциклов</b>	221,7	1,1
<b>транспортировка и хранение</b>	-	-
<b>деятельность гостиниц и предприятий общественного питания</b>	-	-
<b>деятельность в области информации и связи</b>	-	-
<b>деятельность по операциям с недвижимым имуществом</b>	-	-
<b>деятельность профессиональная, научная и техническая</b>	-	-
<b>деятельность административная и сопутствующие дополнительные услуги</b>	... <sup>1)</sup>	... <sup>1)</sup>
<b>образование</b>	25,4	0,1
<b>деятельность в области здравоохранения и социальных услуг</b>	-	-
<b>предоставление прочих видов услуг</b>	0,1	0,0
<i><sup>1)</sup> Данные не публикуются в целях обеспечения конфиденциальности первичных статистических данных, полученных от организаций, в соответствии с Федеральным законом от 29.11.2007 г. № 282-ФЗ «Об официальном статистическом учете и системе государственной статистики в Российской Федерации» (ст.4 п.5; ст.9 п.1).</i>		

Доля просроченной кредиторской задолженности в общем объеме кредиторской задолженности на конец ноября 2023 г. составила 8,1%.



## VI. СОЦИАЛЬНАЯ СФЕРА

### ЗАРАБОТНАЯ ПЛАТА

#### ОСНОВНЫЕ ПОКАЗАТЕЛИ, ХАРАКТЕРИЗУЮЩИЕ УРОВЕНЬ ЖИЗНИ НАСЕЛЕНИЯ

	Ноябрь 2023 г.	В % к		Январь- ноябрь 2023 г. в % к январю- ноябрю 2022 г.	Справочно		
		ноябрю 2022 г.	октябрю 2023 г.		Ноябрь 2022 г. в % к		Январь- ноябрь 2022 г. в % к январю- ноябрю 2021 г.
					ноябрю 2021 г.	октябрю 2022 г.	
Среднемесячная начисленная зарботная плата одного работника:							
номинальная, руб.	54032,1	115,4	100,5	115,1	114,8	100,5	113,6
реальная		106,7	99,5	108,3	101,4	100,5	98,1

Среднемесячная начисленная заработная плата работников организаций в ноябре 2023 г. составила 54032,1 руб. и по сравнению с ноябрем 2022 г. выросла на 15,4%.

#### ДИНАМИКА СРЕДНЕМЕСЯЧНОЙ НОМИНАЛЬНОЙ И РЕАЛЬНОЙ НАЧИСЛЕННОЙ ЗАРАБОТНОЙ ПЛАТЫ РАБОТНИКОВ ОРГАНИЗАЦИЙ

	Среднемесячная номинальная начисленная зарботная плата, руб.	В % к		Реальная начисленная зарботная плата в % к	
		соответст- вующему периоду предыдущего года	предыду- щему периоду	соответст- вующему периоду предыдущего года	преды- дущему периоду
<b>2022 г.</b>					
январь	39909,2	111,0	72,8	100,9	72,1
февраль	38697,9	110,1	96,8	100,1	95,9
март	43668,1	117,7	112,9	99,8	104,5
<b>I квартал</b>	<b>40780,2</b>	<b>113,1</b>	<b>90,1</b>	<b>100,4</b>	<b>85,6</b>

	Среднемесячная номинальная начисленная заработная плата, руб.	В % к		Реальная начисленная заработная плата в % к	
		соответствующему периоду предыдущего года	предыдущему периоду	соответствующему периоду предыдущего года	предыдущему периоду
апрель	44574,1	110,2	101,1	92,0	98,9
май	45417,3	113,0	101,9	94,3	100,8
июнь	48599,9	113,7	107,0	95,9	107,5
<b>II квартал</b>	<b>46199,7</b>	<b>112,3</b>	<b>112,8</b>	<b>94,1</b>	<b>104,0</b>
<b>I полугодие</b>	<b>43579,7</b>	<b>112,9</b>		<b>97,3</b>	
июль	43543,9	111,2	89,2	94,6	89,5
август	44339,1	116,2	101,8	99,5	102,3
сентябрь	44924,7	113,6	101,3	98,2	101,3
<b>III квартал</b>	<b>44278,0</b>	<b>113,7</b>	<b>95,7</b>	<b>97,4</b>	<b>96,4</b>
<b>январь-сентябрь</b>	<b>43832,9</b>	<b>113,2</b>		<b>97,4</b>	
октябрь	46575,9	115,2	103,1	100,8	103,0
ноябрь	46793,7	114,8	100,5	101,4	100,5
декабрь	64068,1	116,7	136,9	103,0	135,8
<b>IV квартал</b>	<b>52474,2</b>	<b>115,7</b>	<b>118,3</b>	<b>101,9</b>	<b>118,0</b>
<b>год</b>	<b>46023,7</b>	<b>114,0</b>		<b>98,6</b>	
<b>2023 г.</b>					
январь	46509,5	116,3	72,8	102,8	72,2
февраль	45936,4	118,6	98,3	105,5	98,0
март	48876,9	110,8	106,4	106,1	106,1
<b>I квартал</b>	<b>47179,8</b>	<b>115,3</b>	<b>90,0</b>	<b>105,0</b>	<b>88,5</b>
апрель	50939,5	114,2	103,3	110,9	102,5
май	52640,2	115,8	103,3	113,2	102,9
июнь	55227,6	113,2	105,1	109,8	104,8
<b>II квартал</b>	<b>52904,0</b>	<b>114,3</b>	<b>111,8</b>	<b>111,2</b>	<b>110,1</b>
<b>I полугодие</b>	<b>50092,8</b>	<b>114,9</b>		<b>108,2</b>	
июль	50335,4	115,5	91,1	110,6	90,3
август	50489,0	113,8	100,3	107,7	99,7
сентябрь	52264,6	115,6	103,6	108,5	102,7
<b>III квартал</b>	<b>51025,7</b>	<b>115,0</b>	<b>96,4</b>	<b>108,9</b>	<b>94,5</b>
<b>январь-сентябрь</b>	<b>50401,5</b>	<b>114,9</b>		<b>108,4</b>	
октябрь	53746,4	115,3	102,0	107,7	101,4
<b>ноябрь</b>	<b>54032,1</b>	<b>115,4</b>	<b>100,5</b>	<b>106,7</b>	<b>99,5</b>

**СРЕДНЕМЕСЯЧНАЯ НАЧИСЛЕННАЯ ЗАРАБОТНАЯ ПЛАТА  
РАБОТНИКОВ ОРГАНИЗАЦИЙ  
(БЕЗ ВЫПЛАТ СОЦИАЛЬНОГО ХАРАКТЕРА)  
ПО ВИДАМ ЭКОНОМИЧЕСКОЙ ДЕЯТЕЛЬНОСТИ**

	Ноябрь 2023 г.			Январь-ноябрь 2023 г.		
	руб.	в % к		руб.	в % к	
		ноябрю 2022 г.	октябрю 2023 г.		январю- ноябрю 2022 г.	областно- му уровню среднеме- сячной заработ- ной платы
<b>Всего</b>	<b>54032,1</b>	<b>115,4</b>	<b>100,5</b>	<b>51074,6</b>	<b>115,1</b>	<b>100,0</b>
из них						
<b>Сельское, лесное хозяйство, охота, рыболовство и рыбоводство</b>	58165,8	114,9	95,7	55931,5	116,4	109,5
в том числе:						
растениеводство и животноводство, охота и предоставление соответствующих услуг в этих областях	58487,5	114,9	95,6	56260,1	116,3	110,2
лесоводство и лесозаготовки	30747,0	112,0	107,8	29399,0	117,1	57,6
рыболовство и рыбоводство	28038,5	88,9	88,0	29291,5	106,9	57,4
<b>Добыча полезных ископаемых</b>	81512,6	118,3	108,0	72547,7	109,0	142,0
<b>Обрабатывающие производства</b>	55945,4	117,9	97,5	51842,3	118,1	101,5
в том числе:						
производство пищевых продуктов	57098,9	120,9	95,0	51667,0	118,2	101,2
производство напитков	45918,2	114,8	101,8	44211,6	113,8	86,6
производство текстильных изделий	44636,2	97,6	97,5	41071,3	106,4	80,4
производство одежды	30215,1	136,8	94,2	27884,5	150,6	54,6
производство кожи и изделий из кожи	36745,5	113,5	100,4	34754,3	108,5	68,0

	Ноябрь 2023 г.			Январь-ноябрь 2023 г.		
	руб.	в % к		руб.	в % к	
		ноябрю 2022 г.	октябрю 2023 г.		январю- ноябрю 2022 г.	областно- му уровню среднеме- сячной заработ- ной платы
обработка древесины и производство изделий из дерева и пробки, кроме мебели, производство изделий из соломки и материалов для плетения	31470,5	103,2	100,9	31494,5	93,5	61,7
производство бумаги и бумажных изделий	67119,3	129,6	96,9	58964,8	116,4	115,4
деятельность полиграфическая и копирование носителей информации	36071,7	106,6	92,5	33846,9	107,0	66,3
производство химических веществ и химических продуктов	53559,1	117,1	98,9	51515,2	112,1	100,9
производство лекарственных средств и материалов, применяемых в медицинских целях	64754,8	111,2	96,2	60823,8	105,3	119,1
производство резиновых и пластмассовых изделий	60092,3	110,9	99,7	58401,9	113,6	114,3
производство прочей неметаллической минеральной продукции	54504,5	107,3	120,4	60771,5	122,3	119,0
производство металлургическое	79544,0	181,5	100,8	65379,7	167,2	128,0
производство готовых металлических изделий, кроме машин и оборудования	58469,7	116,3	95,3	52549,4	112,4	102,9
производство компьютеров, электронных и оптических изделий	65873,9	131,4	99,8	58505,9	126,6	114,5

	Ноябрь 2023 г.			Январь-ноябрь 2023 г.		
	руб.	в % к		руб.	в % к	
		ноябрю 2022 г.	октябрю 2023 г.		январю- ноябрю 2022 г.	областно- му уровню среднеме- сячной заработ- ной платы
производство электрического оборудования	54368,8	108,8	93,5	52696,6	125,0	103,2
производство машин и оборудования, не включенных в другие группировки	65273,6	114,4	104,1	61078,1	111,3	119,6
производство автотранспортных средств, прицепов и полуприцепов	50482,6	101,9	104,0	47271,0	112,9	92,6
производство прочих транспортных средств и оборудования	63043,3	136,1	104,9	56158,6	128,1	110,0
производство мебели	18727,5	118,6	100,0	18614,5	123,4	36,4
производство прочих готовых изделий	36809,0	104,0	116,2	34138,6	110,1	66,8
ремонт и монтаж машин и оборудования	52427,4	113,9	99,7	48363,7	112,4	94,7
<b>Обеспечение электрической энергией, газом и паром; кондиционирование воздуха</b>	80299,5	125,9	101,6	76175,7	124,8	149,1
<b>Водоснабжение; водоотведение, организация сбора и утилизации отходов, деятельность по ликвидации загрязнений</b>	35935,5	114,3	101,3	34446,3	116,9	67,4
<b>Строительство</b>	75141,8	117,7	102,8	68532,0	120,7	134,2

	Ноябрь 2023 г.			Январь-ноябрь 2023 г.		
	руб.	в % к		руб.	в % к	
		ноябрю 2022 г.	октябрю 2023 г.		январю- ноябрю 2022 г.	областно- му уровню среднеме- сячной заработ- ной платы
<b>Торговля оптовая и розничная; ремонт автотранспортных средств и мотоциклов</b>	44123,0	113,5	95,0	43837,0	111,6	85,8
<b>Транспортировка и хранение</b>	51971,4	114,7	96,8	50757,5	116,6	99,4
в том числе:						
деятельность сухопутного и трубопроводного транспорта	62272,3	119,2	99,0	59720,5	116,7	116,9
в том числе:						
деятельность железнодорожного транспорта: междугородные и международные пассажирские перевозки	86901,0	129,8	99,4	78896,1	117,1	154,5
деятельность железнодорожного транспорта: грузовые перевозки	73038,2	110,2	102,5	68739,6	111,4	134,6
деятельность прочего сухопутного пассажирского транспорта	49706,5	141,9	97,6	45064,6	132,8	88,2
деятельность автомобильного грузового транспорта и услуги по перевозкам	53801,7	117,1	95,8	48942,4	121,5	95,8
деятельность трубопроводного транспорта	75028,2	107,1	101,6	99542,2	108,1	194,9

	Ноябрь 2023 г.			Январь-ноябрь 2023 г.		
	руб.	в % к		руб.	в % к	
		ноябрю 2022 г.	октябрю 2023 г.		январю- ноябрю 2022 г.	областно- му уровню среднеме- сячной заработ- ной платы
складское хозяйство и вспомогательная транспортная деятельность	43664,3	102,0	90,5	44798,8	112,4	87,7
деятельность почтовой связи и курьерская деятельность	29271,8	110,5	105,2	28824,0	113,5	56,4
<b>Деятельность гостиниц и предприятий общественного питания</b>	32982,2	108,2	103,8	31493,7	108,8	61,7
<b>Деятельность в области информации и связи</b>	54291,8	122,0	101,2	51443,3	116,0	100,7
<b>Деятельность финансовая и страховая</b>	65377,0	119,9	101,6	63715,3	119,2	124,7
<b>Деятельность по операциям с недвижимым имуществом</b>	43293,5	130,8	122,6	37023,7	120,5	72,5
<b>Деятельность профессиональная, научная и техническая</b>	60922,3	113,9	102,1	58804,5	99,9	115,1
из нее научные исследования и разработки	68996,1	109,4	100,1	66485,9	121,2	130,2
<b>Деятельность административная и сопутствующие дополнительные услуги</b>	32550,3	115,1	99,8	32052,1	117,8	62,8

	Ноябрь 2023 г.			Январь-ноябрь 2023 г.		
	руб.	в % к		руб.	в % к	
		ноябрю 2022 г.	октябрю 2023 г.		январю- ноябрю 2022 г.	областно- му уровню среднеме- сячной заработ- ной платы
<b>Государственное управление и обеспечение военной безопасности; социальное обеспечение</b>	56324,3	112,0	99,2	53727,3	114,3	105,2
<b>Образование</b>	39064,4	110,3	110,1	36351,2	109,9	71,2
<b>Деятельность в области здравоохранения и социальных услуг</b>	45059,1	106,9	100,6	44211,5	111,1	86,6
<b>Деятельность в области культуры, спорта, организации досуга и развлечений</b>	45433,3	123,3	108,7	39409,5	114,1	77,2
из нее:						
<b>деятельность библиотек, архивов, музеев и прочих объектов культуры</b>	47235,0	122,8	112,1	39184,9	111,5	76,7
<b>деятельность в области спорта, отдыха и развлечений</b>	37885,1	114,2	100,3	36640,7	115,0	71,7
<b>Предоставление прочих видов услуг</b>	40728,4	119,0	102,8	40639,5	123,0	79,6

**Просроченная задолженность по заработной плате, по сведениям, представленным организациями (не относящимися к субъектам малого предпринимательства).** Суммарная задолженность по заработной плате по кругу наблюдаемых видов экономической деятельности на 1 января 2024 г. составила 3370 тыс. руб. и по сравнению с 1 декабря 2023 г. не изменилась.

Вся сумма невыплаченной заработной платы на 1 января 2024 г. приходится на долги, образовавшиеся в 2021 г. и ранее.



## ДИНАМИКА ПРОСРОЧЕННОЙ ЗАДОЛЖЕННОСТИ ПО ЗАРАБОТНОЙ ПЛАТЕ<sup>1)</sup>

на начало месяца

	Просроченная задолженность по заработной плате		В том числе задолженность				Численность работников, перед которыми имеется просроченная задолженность по заработной плате, человек
			из-за несвоевременного получения денежных средств из бюджетов всех уровней		из-за отсутствия собственных средств		
	тыс. руб.	в % к предыдущему месяцу	тыс. руб.	в % к предыдущему месяцу	тыс. руб.	в % к предыдущему месяцу	
<b>2023 г.</b>							
январь	12795	100,0	-	-	12795	100,0	232
февраль	12795	100,0	-	-	12795	100,0	232
март	12795	100,0	-	-	12795	100,0	232
апрель	12795	100,0	-	-	12795	100,0	232
май	11269	88,1	-	-	11269	88,1	220
июнь	11236	99,7	-	-	11236	99,7	220
июль	11195	99,6	-	-	11195	99,6	220
август	10958	97,9	-	-	10958	97,9	220
сентябрь	3370	30,8	-	-	3370	30,8	51
октябрь	3370	100,0	-	-	3370	100,0	51
ноябрь	3370	100,0	-	-	3370	100,0	51
декабрь	3370	100,0	-	-	3370	100,0	51
<b>2024 г.</b>							
январь	3370	100,0	-	-	3370	100,0	51

<sup>1)</sup> По кругу наблюдаемых видов экономической деятельности (без субъектов малого предпринимательства).

**ПРОСРОЧЕННАЯ ЗАДОЛЖЕННОСТЬ ПО ЗАРАБОТНОЙ ПЛАТЕ  
ПО ВИДАМ ЭКОНОМИЧЕСКОЙ ДЕЯТЕЛЬНОСТИ  
на 1 января 2024 г.**

	<i>Всего</i>	<i>В том числе</i>				
		<i>из-за недофинансирования из бюджетов всех уровней</i>	<i>из них</i>			<i>из-за отсутствия собственных средств</i>
			<i>федерального бюджета</i>	<i>бюджета субъекта РФ</i>	<i>местных бюджетов</i>	
<b>Тыс. руб.</b>						
<b>Всего</b>	<b>3370</b>	-	-	-	-	<b>3370</b>
в том числе:						
Сельское, лесное хозяйство, охота, рыболовство и рыбоводство	3370	-	-	-	-	3370

На 1 января 2024 г. весь объем просроченной задолженности по заработной плате в размере 3370 тыс. руб. сложился из-за отсутствия собственных средств организаций.

## ЗАНЯТОСТЬ И БЕЗРАБОТИЦА

Численность рабочей силы в возрасте 15 лет и старше по итогам выборочных обследований в октябре-декабре 2023 г. в среднем составила 542,3 тыс. человек, в их числе 530,7 тыс. человек были заняты в экономике и 11,6 тыс. человек не имели занятия, но активно его искали и готовы были приступить к работе в течение недели (в соответствии с методологией Международной организации труда они классифицируются как безработные).

### ДИНАМИКА ЧИСЛЕННОСТИ РАБОЧЕЙ СИЛЫ В ВОЗРАСТЕ 15 ЛЕТ И СТАРШЕ<sup>1)</sup>

	Рабочая сила, человек	В том числе		Уровень		
		занятые	безра- бот- ные	участия в рабо- чей силе, %	заня- тос- ти,%	безра- ботицы, %
<b>2022 г.</b>						
ноябрь 2021 г.- январь 2022 г.	571407	551789	19618	61,7	59,6	3,4
декабрь 2021 г.- февраль 2022 г.	566654	547899	18755	61,4	59,3	3,3
<b>январь-март</b>	<b>562691</b>	<b>544893</b>	<b>17798</b>	<b>61,1</b>	<b>59,2</b>	<b>3,2</b>
февраль-апрель	560742	542757	17985	60,9	58,9	3,2
март-май	557363	539314	18049	60,5	58,6	3,2
<b>апрель-июнь</b>	<b>552316</b>	<b>533944</b>	<b>18372</b>	<b>60,0</b>	<b>58,0</b>	<b>3,3</b>
май-июль	545804	528799	17005	59,3	57,4	3,1
июнь-август	543239	526994	16245	59,0	57,2	3,0
<b>июль-сентябрь</b>	<b>540399</b>	<b>523435</b>	<b>16964</b>	<b>58,7</b>	<b>56,8</b>	<b>3,1</b>
август-октябрь	549687	532978	16709	59,7	57,9	3,0
сентябрь-ноябрь	553689	537598	16091	60,1	58,4	2,9
<b>октябрь-декабрь</b>	<b>561764</b>	<b>548852</b>	<b>12913</b>	<b>61,0</b>	<b>59,6</b>	<b>2,3</b>
<b>год</b>	<b>554293</b>	<b>537781</b>	<b>16512</b>	<b>60,2</b>	<b>58,4</b>	<b>3,0</b>
<b>2023 г.</b>						
ноябрь 2022 г.- январь 2023 г.	559802	546493	13309	61,2	59,7	2,4
декабрь 2022 г.- февраль 2023 г.	557069	543071	13997	61,2	59,7	2,5
<b>январь-март</b>	<b>549837</b>	<b>535189</b>	<b>14648</b>	<b>60,8</b>	<b>59,2</b>	<b>2,7</b>
февраль-апрель	545522	531413	14109	60,3	58,8	2,6
март-май	542816	529413	13403	60,0	58,5	2,5
<b>апрель-июнь</b>	<b>542298</b>	<b>528789</b>	<b>13509</b>	<b>60,0</b>	<b>58,5</b>	<b>2,5</b>
май-июль	542056	528758	13297	59,9	58,5	2,5
июнь-август	542194	529424	12770	59,9	58,5	2,4
<b>июль-сентябрь</b>	<b>542318</b>	<b>529751</b>	<b>12567</b>	<b>60,0</b>	<b>58,6</b>	<b>2,3</b>
август-октябрь	542866	530298	12568	60,0	58,6	2,3

	Рабочая сила, человек	В том числе		Уровень		
		занятые	безра- бот- ные	участия в рабо- чей силе, %	заня- тос- ти, %	безра- ботицы, %
сентябрь-ноябрь	542829	530568	12261	60,0	58,7	2,3
<b>октябрь-декабрь</b>	<b>542254</b>	<b>530680</b>	<b>11574</b>	<b>60,0</b>	<b>58,7</b>	<b>2,1</b>
<b>год</b>	<b>544177</b>	<b>531102</b>	<b>13074</b>	<b>60,2</b>	<b>58,7</b>	<b>2,4</b>
<i><sup>1)</sup> В целях повышения представительности данных о численности рабочей силы показатели занятости и безработицы приводятся в среднем за последние три месяца.</i>						

По крупным и средним организациям в ноябре 2023 г. в общем числе замещенных рабочих мест 260,9 тыс. человек или 96,9% составили штатные (без учета совместителей) работники. На условиях совместительства и по договорам гражданско-правового характера для работы в этих организациях привлекалось еще 8,3 тыс. человек (в эквиваленте полной занятости). Число замещенных рабочих мест работниками списочного состава, совместителями и лицами, выполнявшими работы по договорам гражданско-правового характера, в крупных и средних организациях в ноябре 2023 г. составило 269,2 тыс.

## ДИНАМИКА ЧИСЛА ЗАМЕЩЕННЫХ РАБОЧИХ МЕСТ В ОРГАНИЗАЦИЯХ

(по крупным и средним организациям)

	Ноябрь 2023 г.	В % к		Справочно ноябрь 2022 г. в % к	
		ноябрю 2022 г.	октябрю 2023 г.	ноябрю 2021 г.	октябрю 2022 г.
<b>Всего замещенных рабочих мест</b>	<b>269204</b>	<b>99,6</b>	<b>100,3</b>	<b>99,3</b>	<b>100,0</b>
в том числе:					
работниками списочного состава (без внешних совместителей)	260917	99,4	100,2	100,0	99,9
внешними совместителями	3667	102,6	102,1	102,5	102,6
работниками, выполнявшими работы по договорам гражданско-правового характера	4620	107,8	104,9	68,4	103,9

В ноябре 2023 г. в общем количестве замещенных рабочих мест в организациях удельный вес рабочих мест внешних совместителей составил 1,4%, лиц, выполнявших работы по гражданско-правовым договорам, – 1,7%.

**ЧИСЛО ЗАМЕЩЕННЫХ РАБОЧИХ МЕСТ  
В КРУПНЫХ И СРЕДНИХ ОРГАНИЗАЦИЯХ  
ПО ВИДАМ ЭКОНОМИЧЕСКОЙ ДЕЯТЕЛЬНОСТИ**

**в ноябре 2023 г.**

	<i>Всего замещен- ных рабочих мест</i>	<i>В том числе работниками</i>			<i>Число заме- щенных рабочих мест в % но- ябрю 2022 г.</i>
		<i>списочного состава (без внеш- них совме- сти- телей)</i>	<i>внешними  совме- стите- лями</i>	<i>выполняв- шими рабо- ты по дого- ворам граждан- ско- правового характера</i>	
<b>Всего</b>	<b>269204</b>	<b>260917</b>	<b>3667</b>	<b>4620</b>	<b>99,6</b>
<b>из них</b> <b>Сельское, лесное хозяйство, охота, рыболовство и рыбоводство</b>	21119	20824	63	232	97,3
в том числе: растениеводство и животноводство, охота и предоставление соответствующих услуг в этих областях	20939	20651	61	228	97,3
лесоводство и лесозаготовки	150	146	1	3	87,2
рыболовство и рыбоводство	29	28	1	1	132,7
<b>Добыча полезных ископаемых</b>	6846	6839	1	7	94,0
<b>Обрабатывающие производства</b>	45104	44566	112	425	99,5
в том числе: производство пищевых продуктов	19707	19576	25	106	98,6
производство напитков	443	442	-	1	97,5
производство текстильных изделий	1404	1387	6	12	108,9
производство одежды	1365	1365	0	-	78,3
производство кожи и изделий из кожи	... <sup>1)</sup>	... <sup>1)</sup>	-	-	... <sup>1)</sup>

	Всего замещен- ных рабочих мест	В том числе работниками			Число замещенных рабочих мест в % но- ябрю 2022 г.
		списочного состава (без внеш- них совме- сти- телей)	внешними совме- стите- лями	выполняв- шими рабо- ты по дого- ворам граждан- ско- правового характера	
обработка древесины и производство изделий из дерева и пробки, кроме мебели, производство изделий из соломки и материалов для плетения	215	198	1	17	87,9
производство бумаги и бумажных изделий	1065	1063	2	0	100,7
деятельность полиграфическая и копирование носителей информации	22	22	-	-	110,3
производство химических веществ и химических продуктов	585	579	4	2	96,1
производство лекарственных средств и материалов, применяемых в медицинских целях	... <sup>1)</sup>	... <sup>1)</sup>	... <sup>1)</sup>	-	... <sup>1)</sup>
производство резиновых и пластмассовых изделий	3591	3565	5	21	105,2
производство прочей неметаллической минеральной продукции	1701	1652	6	43	111,4
производство металлургическое	81	80	0	-	35,4
производство готовых металлических изделий, кроме машин и оборудования	1177	1148	10	19	99,4
производство компьютеров, электронных и оптических изделий	2695	2670	15	10	104,4
производство электрического оборудования	4663	4627	14	22	104,7
производство машин и оборудования, не включенных в другие группировки	1006	972	5	29	110,0

	Всего замещен- ных рабочих мест	В том числе работниками			Число замещенных рабочих мест в % но- ябрю 2022 г.
		списочного состава (без внеш- них совме- стителей)	внешними совме- стителями	выполняв- шими рабо- ты по дого- ворам граждан- ско- правового характера	
производство автотранспортных средств, прицепов и полуприцепов	... <sup>1)</sup>	... <sup>1)</sup>	... <sup>1)</sup>	... <sup>1)</sup>	... <sup>1)</sup>
производство прочих транспортных средств и оборудования	1206	1149	4	52	96,5
производство прочих готовых изделий	... <sup>1)</sup>	... <sup>1)</sup>	... <sup>1)</sup>	... <sup>1)</sup>	... <sup>1)</sup>
ремонт и монтаж машин и оборудования	979	888	2	89	102,9
<b>Обеспечение электрической энергией, газом и паром; кондиционирование воздуха</b>	15054	15008	27	19	102,3
<b>Водоснабжение; водоотведение, организация сбора и утилизации отходов, деятельность по ликвидации загрязнений</b>	3154	2974	14	167	94,4
<b>Строительство</b>	18857	18604	28	226	103,1
<b>Торговля оптовая и розничная; ремонт автотранспортных средств и мотоциклов</b>	17754	17105	128	521	103,4
<b>Транспортировка и хранение</b>	14240	13876	98	266	105,8
в том числе:					
деятельность сухопутного и трубопроводного транспорта	7598	7521	18	59	112,0
в том числе:					
деятельность железнодорожного транспорта: междугородные и международные пассажирские перевозки	833	832	-	1	86,9

	Всего замещен- ных рабочих мест	В том числе работниками			Число заме- щенных рабочих мест в % но- ября 2022 г.
		списочного состава (без внеш- них совме- сти- телей)	внешними совме- стите- лями	выполняв- шими рабо- ты по дого- ворам граждан- ско- правового характера	
деятельность железнодорожного транспорта: грузовые перевозки	2105	2104	-	1	127,4
деятельность прочего сухопутного пассажирского транспорта	2273	2248	9	16	127,9
деятельность автомобильного грузового транспорта и услуги по перевозкам	1646	1596	9	41	99,3
деятельность трубопроводного транспорта	741	741	-	-	100,5
складское хозяйство и вспомогательная транспортная деятельность	4641	4383	50	208	105,3
деятельность почтовой связи и курьерская деятельность	2001	1972	29	-	88,2
<b>Деятельность гостиниц и предприятий общественного питания</b>	2382	2358	12	11	100,9
<b>Деятельность в области информации и связи</b>	3829	3657	36	136	105,3
<b>Деятельность финансовая и страховая</b>	4642	3538	22	1082	100,8
<b>Деятельность по операциям с недвижимым имуществом</b>	969	940	25	4	90,1
<b>Деятельность профессиональная, научная и техническая</b>	7071	6928	79	64	95,6
из нее:					
научные исследования и разработки	2183	2137	21	25	98,9



	Всего замещен- ных рабочих мест	В том числе работниками			Число заме- щенных рабочих мест в % но- ября 2022 г.
		списочного состава (без внеш- них совме- сти- телей)	внешними совме- стите- лями	выполняв- шими рабо- ты по дого- ворам граждан- ско- правового характера	
<b>Деятельность административная и сопутствующие дополнительные услуги</b>	3681	3537	61	84	114,7
<b>Государственное управление и обеспечение военной безопасности; социальное обеспечение</b>	24176	23718	217	240	97,5
<b>Образование</b>	45042	42586	1837	619	100,0
<b>Деятельность в области здравоохранения и социальных услуг</b>	29826	28905	616	305	98,2
<b>Деятельность в области культуры, спорта, организации досуга и развлечений</b>	4951	4516	272	163	81,6
из нее:					
<b>деятельность библиотек, архивов, музеев и прочих объектов культуры</b>	1749	1692	42	16	97,4
<b>деятельность в области спорта, отдыха и развлечений</b>	1109	1004	60	45	54,5
<b>Предоставление прочих видов услуг</b>	507	437	20	50	95,4
<i><sup>1)</sup> Данные не публикуются в целях обеспечения конфиденциальности первичных статистических данных, полученных от организаций, в соответствии с Федеральным законом от 29.11.2007 г. №282-ФЗ «Об официальном статистическом учете и системе государственной статистики в Российской Федерации» (ст.4 п.5; ст.9 п.1).</i>					

**Безработица.** К концу декабря 2023 г., по данным комитета по труду и занятости населения Курской области, на учете в центрах службы занятости состояли 1712 граждан, незанятых трудовой деятельностью, из них 1528 человек имели статус безработного, в том числе 1333 человека получали пособие по безработице. В декабре 2023 г. получили статус безработного 351 человек.

## ДИНАМИКА ЧИСЛЕННОСТИ НЕ ЗАНЯТЫХ ТРУДОВОЙ ДЕЯТЕЛЬНОСТЬЮ ГРАЖДАН

(по данным комитета по труду и занятости населения Курской области)

на конец месяца

	Численность незанятых трудовой деятельностью граждан, человек	Из них зарегистрированные безработные		
		человек	в % к	
			соответствующему периоду предыдущего года	предыдущему периоду
<b>2022 г.</b>				
январь	4012	3461	24,4	94,2
февраль	3932	3389	26,1	97,9
март	3949	3264	32,8	96,3
<b>I квартал (в среднем за месяц)</b>	<b>3964</b>	<b>3371</b>	<b>27,2</b>	<b>93,5</b>
апрель	4049	3184	40,4	97,5
май	4390	3615	55,0	113,5
июнь	4343	3586	72,3	99,2
<b>II квартал (в среднем за месяц)</b>	<b>4261</b>	<b>3462</b>	<b>53,5</b>	<b>102,7</b>
июль	4187	3461	75,8	96,5
август	4147	3386	74,6	97,8
сентябрь	3654	3025	75,9	89,3
<b>III квартал (в среднем за месяц)</b>	<b>3996</b>	<b>3291</b>	<b>75,5</b>	<b>95,1</b>
октябрь	3245	2527	71,4	83,5
ноябрь	3201	2429	67,4	96,1
декабрь	2831	2427	66,0	99,9
<b>IV квартал (в среднем за месяц)</b>	<b>3092</b>	<b>2461</b>	<b>68,2</b>	<b>74,8</b>
<b>год (в среднем за месяц)</b>	<b>3828</b>	<b>3146</b>	<b>46,9</b>	

	Численность незанятых трудовой деятельностью граждан, человек	Из них зарегистрированные безработные		
		человек	в % к	
			соответствующему периоду предыдущего года	предыдущему периоду
<b>2023 г.</b>				
январь	3063	2420	69,9	99,7
февраль	3005	2490	73,5	102,9
март	2797	2375	72,8	95,4
<b>I квартал (в среднем за месяц)</b>	<b>2955</b>	<b>2428</b>	<b>72,0</b>	<b>98,7</b>
апрель	3041	2384	74,9	100,4
май	2925	2578	71,3	108,1
июнь	2755	2402	67,0	93,2
<b>II квартал (в среднем за месяц)</b>	<b>2907</b>	<b>2455</b>	<b>70,9</b>	<b>101,1</b>
июль	2832	2402	69,4	100,0
август	2697	2362	69,8	98,3
сентябрь	2545	2208	73,0	93,5
<b>III квартал (в среднем за месяц)</b>	<b>2691</b>	<b>2324</b>	<b>70,6</b>	<b>94,7</b>
октябрь	1984	1624	64,3	73,6
ноябрь	1917	1585	65,3	97,6
декабрь	1712	1528	63,0	96,4
<b>IV квартал (в среднем за месяц)</b>	<b>1871</b>	<b>1579</b>	<b>64,2</b>	<b>67,9</b>
<b>год (в среднем за месяц)</b>	<b>2606</b>	<b>2197</b>	<b>69,8</b>	

## VII. ДЕМОГРАФИЯ

### ПОКАЗАТЕЛИ ЕСТЕСТВЕННОГО ДВИЖЕНИЯ НАСЕЛЕНИЯ в январе-ноябре

	Человек			На 1000 человек населения <sup>1)</sup>	
	2023 г.	2022 г.	прирост (+), снижение (-)	2023 г.	2022 г.
Родившихся	6964	7389	-425	7,2	7,5
Умерших	14103	16277	-2174	14,5	16,6
из них детей в возрасте до 1 года	26	31	-5	3,6 <sup>2)</sup>	4,0 <sup>2)</sup>
Естественный прирост (+), убыль(-)	-7139	-8888		-7,3	-9,1
Браков	6395	7012	-617	6,6	7,1
Разводов	4463	4596	-133	4,6	4,7

<sup>1)</sup> Здесь и далее в разделе коэффициенты приведены в пересчете на год, при расчёте показателей используется численность населения с учётом итогов Всероссийской переписи населения 2020 г.  
<sup>2)</sup> На 1000 родившихся живыми.

### ОБЩИЕ ИТОГИ МИГРАЦИИ

	Январь-ноябрь 2023 г.		Справочно январь-ноябрь 2022 г.	
	человек	на 10 тыс. человек населения	человек	на 10 тыс. человек населения
<b>Миграция – всего</b>				
прибывшие	27397	281,4	28419	289,4
выбывшие	26202	269,1	29668	302,1
миграционный прирост (+), снижение (-)	+1195	+12,3	-1249	-12,7
в том числе:				
<b>в пределах России</b>				
прибывшие	22142	227,4	22555	229,7
выбывшие	22469	230,8	23915	243,5
миграционный прирост (+), снижение (-)	-327	-3,4	-1360	-13,8

	<i>Январь-ноябрь 2023 г.</i>		<i>Справочно январь-ноябрь 2022 г.</i>	
	<i>человек</i>	<i>на 10 тыс. человек населения</i>	<i>человек</i>	<i>на 10 тыс. человек населения</i>
<b>международная миграция</b>				
прибывшие	5255	54,0	5864	59,7
выбывшие	3733	38,3	5753	58,6
миграционный прирост (+), снижение (-)	+1522	+15,7	+111	+1,1
<b>в том числе:</b>				
<b>с государствами-     участниками СНГ</b>				
прибывшие	3763	38,6	5451	55,5
выбывшие	3377	34,6	4645	47,3
миграционный прирост (+), снижение (-)	+386	+4,0	+806	+8,2
<b>со странами     дальнего зарубежья</b>				
прибывшие	1492	15,4	413	4,2
выбывшие	356	3,7	1108	11,3
миграционный прирост (+), снижение (-)	+1136	+11,7	-695	-7,1

**МИГРАЦИЯ НАСЕЛЕНИЯ С ГОСУДАРСТВАМИ-УЧАСТНИКАМИ СНГ**  
**человек**

	<i>Январь-ноябрь 2023 г.</i>			<i>Январь-ноябрь 2022 г.</i>		
	<i>число прибыв- ших</i>	<i>число выбыв- ших</i>	<i>мигра- ционный прирост(+), снижение(-)</i>	<i>число прибыв- ших</i>	<i>число выбыв- ших</i>	<i>мигра- ционный прирост(+), снижение(-)</i>
Миграция с государствами-участниками СНГ	3763	3377	+386	5451	4645	+806
в том числе:						
Беларусь	74	37	+37	68	31	+37
Казахстан	122	78	+44	142	156	-14
Республика Молдова	136	125	+11	199	165	+34
Украина	1666	1764	-98	2758	2139	+619
Государства Закавказья	503	451	+52	800	617	+183
Азербайджан	122	96	+26	150	150	-
Армения	381	355	+26	650	467	+183
Государства Средней Азии	1262	922	+340	1484	1537	-53
Киргизия	141	92	+49	119	131	-12
Таджикистан	547	316	+231	751	494	+257
Туркмения	115	126	-11	138	303	-165
Узбекистан	459	388	+71	476	609	-133

Временно исполняющий  
 обязанности руководителя Курскстата

В.И. Калугин

# **Социально-экономическое положение Курской области**

январь-декабрь 2023 г.

Ответственный за выпуск

отдел сводных статистических работ и общественных связей  
тел. 70-20-21

Компьютерная верстка Территориального органа Федеральной службы  
государственной статистики по Курской области

305000, Курск, Урицкого, д. 5.